

## Spis treści

1. Wstęp .....	str. 2
2. Charakterystyka miejscowości Kozłówka	
2.1 Położenie miejscowości .....	str. 3
2.2 Środowisko przyrodnicze .....	str. 4
2.3 Gospodarka i rolnictwo .....	str. 4
2.4 Warunki życia ludności .....	str. 5
3. Inwentaryzacja zasobów miejscowości Kozłówka .....	str. 7
4. Analiza SWOT miejscowości Kozłówka .....	str. 9
5. Kierunki rozwoju .....	str. 11
6. Opis planowanych zadań inwestycyjnych .....	str. 12

## **1. Wstęp**

Plan Odnowy Miejscowości Kozłówka zrodził się z inicjatywy mieszkańców, chcących polepszyć i przyspieszyć rozwój swojej wsi. Wspomóc go może Unia Europejska przeznaczając fundusze na rozwoju obszarów wiejskich. Plan Odnowy miejscowości Kozłówka powstał w oparciu o Plan rozwoju lokalnego gminy Gzy.

Opracowany POM to przedstawione priorytety zadań, które przeznaczone są do wprowadzenia w życie w celu poprawy sytuacji społeczno – gospodarczej miejscowości Kozłówka. Plan powstał w celu pozyskania środków finansowy z wielu źródeł tj. lokalne, krajowe, a nawet zagranicznych, w tym środków Unii Europejskiej.

Działania konieczne, aby wprowadzić w życie Plan Odnowy Miejscowości, takie jak planowanie strategiczne, inwestycyjne oraz finansowe, ocena sytuacji społecznej, gospodarczej i finansowej, nadzorowanie i analiza wykonania zadań zawarte zostały w niniejszym dokumencie.

Obejmuje on zasady informowania mieszkańców, partnerów społecznych i podmiotów gospodarczych oraz pozyskiwania i wykorzystania ich opinii w celu realizacji i aktualizacji zakresu przyjętych zadań. Praca nad przygotowaniem Planu oparta została na konsultacjach z mieszkańcami Kozłówki, przeprowadzanymi za pośrednictwem Rady Sołectkiej i Rady Gminy Gzy. Wszystkie działania zawarte w niniejszym dokumencie zostały zaakceptowane przez mieszkańców. Plan będzie aktualizowany stosownie do zmieniających się czynników.

## 2. Charakterystyka miejscowości

### 2.1 Położenie miejscowości

Gmina Gzy położona jest w odległości 70 km na północ od Warszawy w północnej części powiatu pułtuskiego. Zajmuje ona obszar 10449,34 ha i rozciąga się z północy na południe na długości 13km, z zachodu na wschód na około 15 km. Sąsiaduje z gminami: Karniewo, Winnica, Świercze, Sońsk, Gołymin-Ośrodek, oraz miastem i gminą Pułtusk. Gmina posiada korzystne powiązania komunikacyjne systemem dróg wojewódzkich nr 618 Gołymin-Pułtusk i nr 620 Nowe Miasto-Przewodowo Parcele oraz systemem dróg gminnych i powiatowych. Teren gminy zamieszkuje około 4 tys. mieszkańców. Sieć osadniczą tworzy 36 jednostek osadniczych, które należą do 35 sołectw. Mieszkańcy Gminy Gzy zajmują się głównie produkcją rolną, użytki stanowią 89% jej powierzchni, w tym około 81,4% to gleby dobre i bardzo dobre. Gmina należy do obszarów o niskiej lesistości, której wskaźnik wynosi 9%. Naturalne formy przyrodnicze w większości zostały przekształcone w pola uprawne.



Miejscowość i sołectwo Kozłówka usytuowane jest w północno – wschodniej części gminy Gzy. Na granicy z sołectwem Gzy przepływa rzeka Przewodówka, pełniąca funkcję układu odwadniającego. Kozłówka graniczy również z miejscowościami: Przewodowo Poduchowne, Pękowo, Porzowo, Kozłowo i Grochy Serwatki. Warto dodać, że przez miejscowość przebiega droga wojewódzka nr 618.

## 2.2 Środowisko przyrodnicze

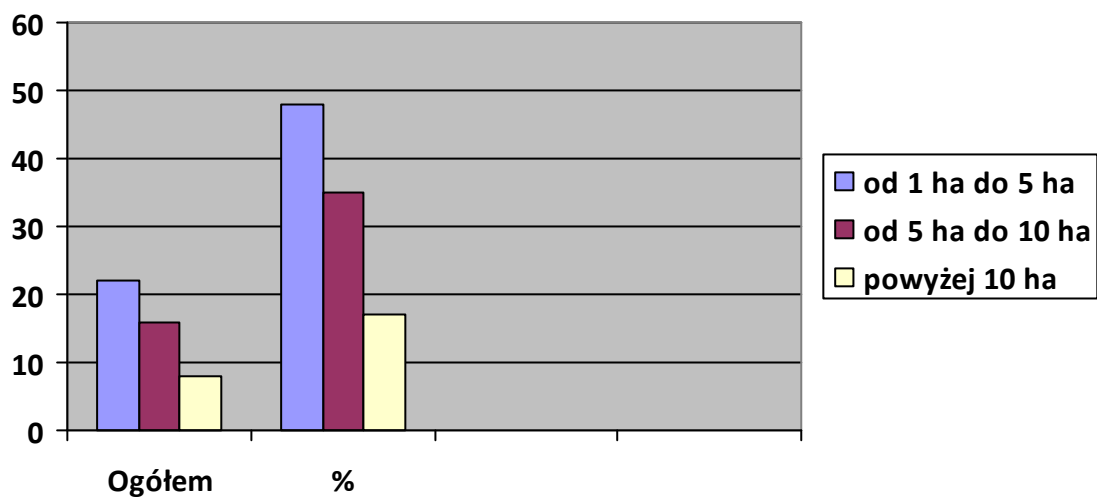
Kozłówka zajmuje powierzchnię 280, 27 ha. Obejmuje teren lekko pagórkowaty z nachyleniem ku rzece. Gleby znajdujące się na terenie miejscowości są III i IV klasy bonitacyjnej. Kozłówka graniczy od strony wschodniej z Nasielsko – Karniewskim Obszarem Chronionego Krajobrazu. Gmina Gzy, w tym miejscowość Kozłówka, ze względu na znaczną odległość od ośrodków przemysłowych, posiada nieskażone środowisko przyrodnicze.

## 2.3 Gospodarka i rolnictwo

W miejscowości Kozłówka istnieje, choć nie na szeroką skalę, sfera produkcyjno – usługowa. Funkcjonują tam dwa przedsiębiorstwa ogólnobudowlane oraz jedno zajmujące się sprzedażą materiałów budowlanych, wyposażenia sanitarnego i drewna. Poza tym prowadzona jest działalność w zakresie sprzedaży samochodów osobowych i furgonetek. Omawiając sferę produkcyjno – usługową wymienionej miejscowości nie można pominąć przedsiębiorstwa zajmującego się produkcją i sprzedażą opakowań drewnianych (głównie palet) oraz o podmiocie gospodarczym trudniącym się sprzedażą detaliczną mięsa i wyrobów z mięsa. Ponadto należy uwzględnić przedsiębiorstwo, którego główną działalnością jest transport drogowy towarów.

Choć nie wszyscy mieszkańcy Kozłówki utrzymują się z pracy na roli, to jednak miejscowość ma charakter typowo rolniczy. Gospodarstwa w przedmiotowej miejscowości, podobnie jak w pozostałej części gminy Gzy, charakteryzuje się znacznym rozdrobnieniem. Średnia powierzchnia gospodarstwa w charakteryzowanej miejscowości wynosi 6, 09 ha i jest niższa od średniej gminy Gzy wynoszącej 8,5 ha.

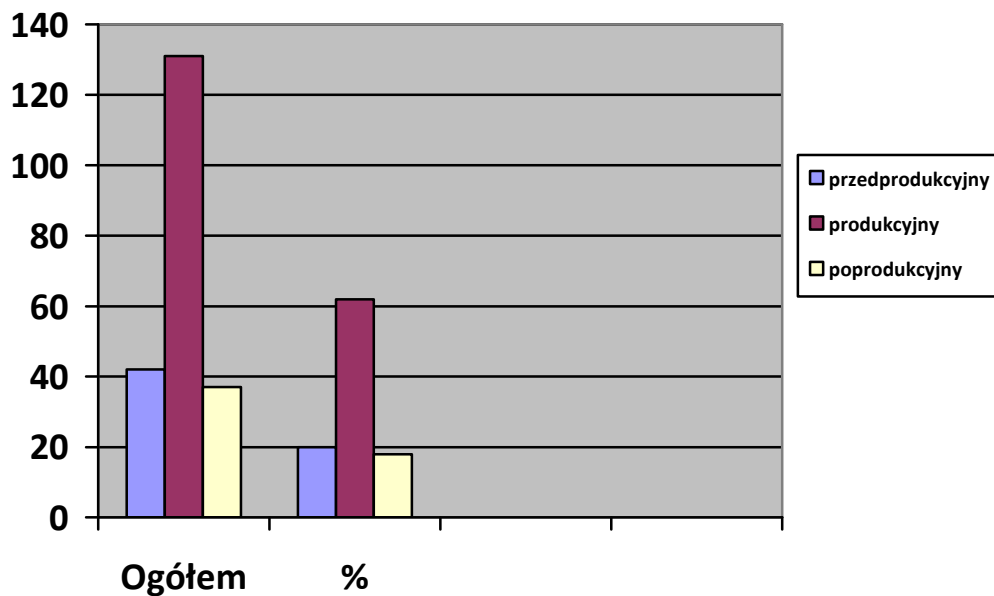
Powierzchnia gospodarstwa rolnego	Liczba gospodarstw rolnych ogółem	%
od 1 ha do 5 ha	22	48
od 5 ha do 10 ha	16	35
powyżej 10 ha	8	17



#### 2.4 Warunki życia ludności

Miejscowość zamieszkuje ogólnie 210 osób w tym 99 mężczyzn i 111 kobiet. W wieku produkcyjnym tj. 18 - 65 lat jest ogólnie 131 osób, natomiast w wieku nieprodukcyjnym i dzieci  $37 + 42 = 79$  osób.

Ludność gminy	Ogółem	%
w wieku przedprodukcyjnym	42	20
w wieku produkcyjnym	131	62
w wieku poprodukcyjnym	37	18



Miejscowość Kozłówka w dużym stopniu wyposażona jest w infrastrukturę techniczną. Posiada sieć energetyczną, linię telefoniczną oraz wodociąg, co w znacznym stopniu poprawia standard życia mieszkańców wsi.

### 3. Inwentaryzacja zasobów miejscowości Kozłówka

Miejscowość Kozłówka położona jest na terenach lekko pagórkowatych z nachyleniem ku rzece. Gleby znajdujące się na terenie miejscowości są w większości III i IV klasy bonitacyjnej.

Posiada ona uzbrojenie w sieć wodociagową, energetyczną i telefoniczną. Poza tym miejscowość znajduje się w zasięgu sieci telefonii komórkowej. W zakresie gospodarki odpadami omawianą miejscowość, podobnie jak całą gminę Gzy, obsługują trzy firmy, które posiadają zezwolenie na odbiór i transport odpadów z terenu w/w gminy.

Przez Kozłówkę przebiega droga wojewódzka nr 618, która ma bardzo duże znaczenie dla komunikacji i transportu oraz drogi powiatowe i gminne m. in. Kozłówka – Kozłowo i Kozłówka – Pękowo. Wieś posiada bezpośrednie połączenie z siedzibą Gminy – miejscowością Gzy – za pośrednictwem drogi gminnej Porzowo – Gzy oraz powiatowej Kozłówka – Żebry Włosty.

W Kozłówce znajdują się dwa obiekty wartościowe kulturowo wpisane do rejestru Gminnej Ewidencji Obiektów Wartościowych Kulturowo Gminy Gzy:

- dom drewniany z początku XX wieku z zachowanymi oryginalnymi elementami substancji zabytkowej. Obiekt nieużytkowany wymagający remontu;





- kapliczka przydrożna kamienna z 1898 roku znajdująca się przy drodze wojewódzkiej nr 618 Pułtusk – Gołymin – Ciechanów, po prawej stronie jadąc od strony miasta Pułtuska.



W opisywanej miejscowości na skrzyżowaniu dróg usytuowany jest budynek świetlicy wiejskiej, który po wyremontowaniu mógłby stać się centrum życia społeczno – kulturalnego mieszkańców wsi. Obecnie nie jest on w pełni wykorzystywany ze względu na zły stan techniczny i brak odpowiedniego wyposażenia.





## 4. Analiza SWOT miejscowości Kozłówka

### **Szanse:**

- możliwość korzystania z krajowych i zagranicznych źródeł finansowania na rozwój infrastruktury technicznej i kulturalno – sportowej;
- znaczne walory i zasoby oraz dobry stan środowiska przyrodniczego;
- zapotrzebowanie na aktywny wypoczynek na terenach czystych;
- współpraca z sąsiednimi miejscowościami;
- świadomość rolnictwa ekologicznego;
- programy kredytowe i ulgi podatkowe związane z restrukturyzacją rolnictwa i rozwojem infrastruktury technicznej;

### **Zagrożenia:**

- drogie kredyty bankowe;
- pogorszenie się bezpieczeństwa publicznego oraz wzrost patologii społecznych;
- utrzymujące się zjawisko rozdrobnienia gospodarstw rolnych, powolność zmian struktury agrarnej;
- wysoki poziom bezrobocia;
- nieuwzględnienie potrzeb samorządów przez władze wojewódzkie i centralne;
- brak skutecznej promocji regionu;
- skomplikowane procedury przy pozyskiwaniu środków z zewnątrz na realizację inwestycji z zakresu infrastruktury technicznej;
- brak środków budżetowych w gminach na inwestycje z zakresu infrastruktury i ochrony środowiska.

### **Silne strony:**

- położenie miejscowości Kozłówka;
- przebiegająca przez wieś droga wojewódzka nr 618;
- brak zakładów produkcyjnych zanieczyszczających środowisko;
- wspomaganie przez samorząd terytorialny inicjatyw Rad Sołeckich;
- miejscowość w 100% jest uzbrojona w sieć wodociągową, energetyczną i telefoniczną;
- miejscowość znajduje się w zasięgu sieci telefonii komórkowej;
- posiadanie terenów inwestycyjnych;

- dobry dostęp mieszkańców do usług z zakresu podstawowej opieki medycznej;
- duży potencjał ludzki, łatwość w pozyskiwaniu zasobów ludzkich;
- duże zaangażowanie mieszkańców odnośnie rozwoju kultury, sportu i turystyki;
- systematyczny wzrost powierzchni gospodarstw;
- dobrze rozwinięta sieć dróg;
- możliwość uzyskania środków z funduszy Unii Europejskiej;

### **Słabe strony:**

- wysoka stopa bezrobocia;
- niewystarczające oferty rekreacyjne na terenie wsi;
- brak centralnego miejsca przeznaczonego pod organizację imprez kulturalnych;
- brak chodników dla mieszkańców;
- znaczne rozdrobnienie gospodarstw rolnych;
- brak lokali gastronomicznych, punktów obsługi turystycznej;
- brak systemu promocji wsi;
- mała ilość podmiotów gospodarczych;
- brak środków na realizację infrastruktury technicznej z zakresu kultury, sportu i ochrony środowiska;
- niska opłacalność produkcji rolnej, co w konsekwencji powoduje ubożenie ludności wiejskiej;

### **Wnioski z analizy SWOT**

Powyższa analiza wskazała w przejrzysty sposób mocne i słabe strony miejscowości Kozłówka. Do tych mocnych można zaliczyć dobry stan środowiska przyrodniczego, duży potencjał zasobów ludzkich, przebiegającą przez wieś drogę wojewódzką nr 618 oraz dobrze rozwiniętą sieć pozostałych dróg. Nie można w tym momencie pominąć również uzbrojenia terenu w sieć wodociągową, energetyczną i telefoniczną (100%), .

Niestety, oprócz atutów, miejscowość posiada także słabe strony. Brak jest w niej drobnej przedsiębiorczości, zaplecza kulturalnego oraz rozwiniętego systemu promocji miejscowości. Znacznym utrudnieniem dla rozwoju miejscowości jest także brak środków finansowych na powyższe cele.

## 5. Kierunki rozwoju

Program „Odnowa i rozwój obszarów wiejskich”, podobnie jak inne programy, może odegrać ważną rolę przy podejmowaniu prób zrównania stopnia rozwoju miejscowości, leżących na obszarach wiejskich, z większymi ośrodkami.

Miejscowość Kozłówka posiada zasoby, które mogą ułatwić podjęcie powyższych działań. Na terenie wsi znajduje się budynek świetlicy wiejskiej, który wymaga gruntownego remontu i obecnie nie nadaje się do pełnienia funkcji centrum życia społeczno – kulturalnego. W wyniku remontu oraz odpowiedniego wyposażenia wymienionego budynku mogłyby zostać zaspokojone, choć podstawowe, społeczno-kulturalne potrzeby mieszkańców wsi Kozłówka i nie tylko.

Poza remontem i wyposażeniem świetlicy wiejskiej, do zadań priorytetowych można zaliczyć budowę przystanku autobusowego, budowę chodników oraz modernizacja oświetlenia w części wsi Kozłówka.

Wskutek realizacji wymienionych powyżej działań nastąpiłaby poprawa warunków życia mieszkańców Kozłówki. Wieś stałaby się wygodniejsza i bezpieczniejsza, a ponadto posiadałaby rozwiniętą w znacznym stopniu infrastrukturę techniczną i społeczną.

## 6. Opis planowanych zadań inwestycyjnych

Na lata 2010-2018 zaplanowane zostały następujące zadania inwestycyjne, mające na celu poprawienie warunków życia mieszkańców wsi Kozłówka:

- remont i wyposażenie świetlicy wiejskiej;
- budowa przystanku autobusowego;
- budowa chodników;
- modernizacja oświetlenia ulicznego w części wsi Kozłówka w stronę wsi Pękowo.

Odbiorcami projektu są mieszkańcy wsi Kozłówka, a także osoby odwiedzające wymienioną miejscowość. Uwagę należy zwrócić również na fakt, że projekt będzie oddziaływał także na okoliczne sołectwa. Wykonanie wymienionych zadań pozwoli na zaspokojenie potrzeb społecznych, kulturalnych oraz rekreacyjnych mieszkańców wsi. Poprawi się również bezpieczeństwo na objętych projektem obszarach wiejskich, a w konsekwencji nastąpi wzrost jakości życia na wsi.

Największy zasięg będą miały operacje „ Remont budynku świetlicy wiejskiej w Kozłówce ” oraz „ Wyposażenie budynku świetlicy wiejskiej w Kozłówce ” w wyniku tych działań stworzone zostanie miejsce do spotkań mieszkańców i spędzenia przez nich w różnorodny sposób wolnego czasu. Nowo wyremontowany budynek istniejącej świetlicy wiejskiej posłuży jako miejsce życia społeczno-kulturalnego mieszkańców Kozłówki i okolicznych miejscowości. Z przedmiotowej operacji skorzysta grupa ponad 500 osób. Stworzone zostaną nowe możliwości aktywnego rozwoju mieszkańców w dziedzinie kultury. Zaistnieje możliwość organizowania zajęć pozalekcyjnych dla dzieci i młodzieży w czasie wolnym od nauki. Operacja przyczyni się również do integracji międzypokoleniowej. Poprawie ulegną warunki panujące dotychczas w świetlicy wiejskiej. Stanie się ona miejscem organizowania imprez kulturalnych i sportowych. Poprzez jej wyremontowanie i odpowiednie wyposażenie poprawi się standard korzystania ze świetlicy, a poza tym miejscowość Kozłówka zyska na atrakcyjności.

Pozostałe działania zaplanowane na lata 2010 – 2018 przyczynią się do poprawy bezpieczeństwa mieszkańców wsi oraz osób przebywających w miejscowości. Wraz z wykonaniem takich zadań jak budowa przystanku autobusowego, budowa

chodników oraz modernizacja oświetlenia ulicznego wzrośnie poziom rozwoju infrastruktury technicznej.

Nazwa projektu	Cel projektu	Harmonogram realizacji	Szacunkowa wartość inwestycji	Źródła finansowania
1	2	3	4	5
Remont budynku świetlicy wiejskiej w Kozłówce	Stworzenie miejsca do spędzania wolnego czasu. Nowo wyremontowany budynek świetlicy wiejskiej posłuży jako miejsce życia społeczno – kulturalnego mieszkańców wsi i okolicznych miejscowości.	I etap 2010-2011	121 128,29 zł	75% dofinansowanie PROW
		II etap 2012-2013	300 000 zł	25% środki własne
Wyposażenie budynku świetlicy wiejskiej w Kozłówce	Powstanie miejsce do spotkań mieszkańców i spędzania przez nich w różnorodny sposób wolnego czasu m.in. poprzez gry i zabawy. Stworzone zostaną nowe możliwości aktywnego rozwoju mieszkańców w dziedzinie kultury.	2011-2013	43 310 zł	70% dofinansowanie PROW 30% środki własne
Budowa przystanku autobusowego przy drodze wojewódzkiej nr 618	Inwestycja ma na celu poprawę bezpieczeństwa komunikacyjnego	2010	12 000 zł	100 % środki własne
Budowa chodników wzdłuż drogi gminnej na odcinku 2 km od drogi wojewódzkiej nr 618 w kierunku wsi Pękowo	Inwestycja ma na celu poprawę bezpieczeństwa komunikacyjnego	2013 - 2018	200 000 zł	Środki własne POWM
Modernizacja oświetlenia ulicznego w części wsi Kozłówka w stronę wsi Pękowo	Inwestycja ma na celu poprawę bezpieczeństwa mieszkańców	2011-2013	30 000 zł	100 % środki własne