

Zarządzenie nr 7/2025

Wójta Gminy Gzy

z dnia 21.01.2025 r.

w sprawie wprowadzenia do stosowania „Gminnego Planu ochrony zabytków na wypadek konfliktu zbrojnego i sytuacji kryzysowych Gmina Gzy”

Na podstawie art. 31 ustawy z dnia 8 marca 1990 r. o samorządzie gminnym (Dz. U. z 2024 r. poz. 1465, ze zm.), w związku z art. 88 ust. 2 ustawy z dnia 23 lipca 2003 r. o ochronie zabytków i opiece nad zabytkami (Dz. U. z 2024 r. poz. 1292) oraz z § 1 ust. 3 pkt 1 i § 4 ust. 2 Rozporządzenia Ministra Kultury z dnia 25 sierpnia 2004 roku w sprawie organizacji i sposobu ochrony zabytków na wypadek konfliktu zbrojnego i sytuacji kryzysowych (Dz. U. z 2004 r. Nr 212, poz. 2153) Wójt Gminy Gzy zarządza, co następuje:

§1

W celu ochrony zabytków występujących na terenie gminy, przed zniszczeniem, uszkodzeniem lub zaginięciem w przypadku sytuacji kryzysowych lub konfliktu zbrojnego przyjmuje się do stosowania „Gminny Plan ochrony zabytków na wypadek konfliktu zbrojnego i sytuacji kryzysowych Gminy Gzy”, stanowiący załącznik do niniejszego Zarządzenia.

§2

„Gminny Plan ochrony zabytków na wypadek konfliktu zbrojnego i sytuacji kryzysowych Gminy Gzy” stanowi obowiązujący dokument określający działania instytucji jednostek organizacyjnych i służb, które w codziennej działalności oraz w czasie sytuacji kryzysowych i konfliktu zbrojnego realizują zadania związane z ochroną dóbr kultury.

§3

Do realizacji niniejszego zarządzenia zobowiązuję pracownika Urzędu Gminy Gzy, prowadzącego sprawy z zakresu obrony cywilnej.

§4

Zarządzenie wchodzi w życie z dniem podpisania

WÓJT

mgr Tomasz Sobieraj

I CZĘŚĆ OPISOWA

1. Charakterystyka zasobów

Dane teleadresowe	
Nazwa organu	Urząd Gminy Gzy
Adres	Gzy 9, 06-126 Gzy
Lokalizacja	gmina Gzy powiat pułtuski województwo mazowieckie
Nr telefonu	nr tel.: 23 691 31 22 nr fax: 23 691 31 67
Adres e-mail	ug@gminagzy.pl
Współrzędne geograficzne	N 52° 44' 22.763'' E 20° 56' 39.244''

Historia i opis gminy Gzy

Gzy - miejscowość położona na północny zachód od Pułtuska, w odległości 12 km od stolicy powiatu, w bok od drogi Pułtusk–Gołymin (nr 618). Miejscowość nad rzeką Przewodówką istnieje co najmniej od XIV w. Początkowo należała do Junoszków, w 1824 r. – do Wołowiczów, następnie do Krasnodębskich i Gościčkih, wreszcie Zielińskich. W 1827 r. było tu 12 sadyb i 117 „dusz”. Pod koniec XIX w. folwark liczył 610 mórg, składał się z 1 murowanego budynku, 10 drewnianych i z wiatraka. W 1934 r. liczyły 34 gospodarstwa. Gzy zawdzięczają swoją wyższą, niż innych wsi w sąsiedztwie, rangę po części pełnionej od wieków funkcji siedziby parafii. Tutejszy kościół erygował już w 1377r. bp płocki Dobiesław z Gulczewa, dzięki fundacji Piotra z Żeromina i jego braci. Żeromino to pierwotna nazwa miejscowości, która przekształciła się w Żeromino-Gzy, a wreszcie – w zwyczajne Gzy. Około 1609 r. we wsi istniał drewniany kościół, nie wiadomo czy tożsamy z pierwotnym, ok. 1720 r. wzniesiono kolejny (trzeci), konsekrowany przez bpa Andrzeja Stanisława Kostkę Zahuskiego. Obecny murowany wystawiono w latach 1872–1874 wg projektu Jana Kwiatkowskiego. Nastąpiła wówczas zmiana wezwania na Wniebowzięcia Najświętszej Marii Panny, podczas gdy parafia zachowała pierwotne miano Zwiastowania Najświętszej Marii Panny oraz św. św. Michała Archanioła i Jakuba Starszego.

Pierwotnie siedzibą gminy była miejscowość Kozłowo. Gmina Kozłowo istniała do 1954 roku, położona była w województwie warszawskim. Nazwa gminy pochodziła od wsi Kozłowo, lecz siedzibą władz gminy były Gzy.

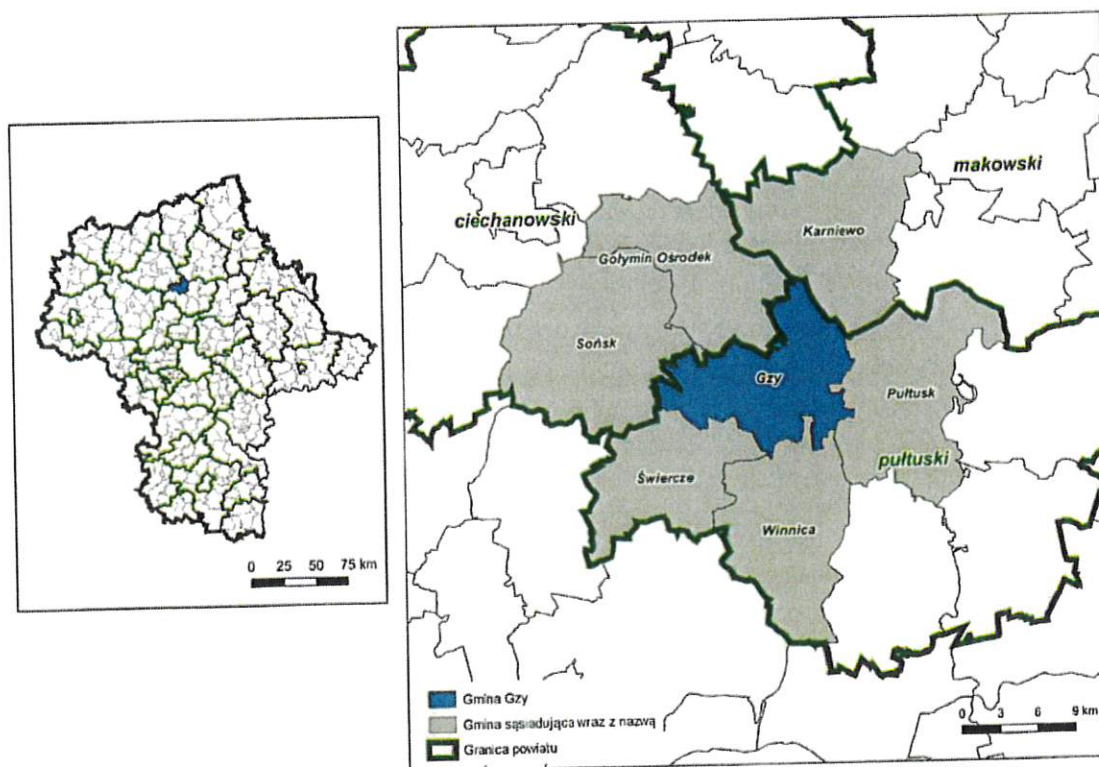
W okresie międzywojennym gmina Kozłowo należała do powiatu pułtuskiego w województwie warszawskim. Po wojnie gmina zachowała przynależność administracyjną. Według stanu z 1 lipca 1952 roku składała się z 38 gromad.

Gminę zniesiono 29 września 1954 roku wraz z reformą wprowadzającą gromady w miejsce gmin. Jednostki nie przywrócono 1 stycznia 1973 roku po reaktywowaniu gmin,

utworzono natomiast jej terytorialny odpowiednik, Gminę Gzy, która w niezmienionych granicach funkcjonuje do dziś.

Gmina Gzy to gmina wiejska położona w województwie mazowieckim, w powiecie pułtuskim. Siedzibą gminy jest miejscowość Gzy, która znajduje się w bliskim sąsiedztwie miasta Pułtusk. Gminę o powierzchni 10.444 ha zamieszkuje ponad 3700 osób (stan na 20.12.2019r.). Na jej terenie istnieje 35 sołectw obejmujących 48 miejscowości. Gmina Gzy graniczy z 6 gminami: Gołymin - Ośrodek, Karniewo, Pułtusk, Sońsk, Świercze oraz Winnica.

Gmina Gzy leży w obrębie Wysoczyzny Ciechanowskiej należącej do makroregionu Niziny Północnomazowieckiej. Środowisko przyrodnicze gminy cechuje się mało przekształconym krajobrazem rolniczym, co potwierdza struktura użytkowania gruntów. Mieszkańcy zajmują się tu głównie produkcją rolniczą i zwierzęcą. Użytki rolne stanowią 88 % powierzchni gminy, natomiast tereny zurbanizowane i zabudowane to zaledwie 2,6 % powierzchni gminy. Naturalne formy przyrodnicze w większości zostały przekształcone w pola uprawne w związku z czym gmina charakteryzuje się małą lesistością. Wschodnia część gminy stanowi Nasielsko-Karniewski Obszar Chronionego Krajobrazu. Teren gminy można zaliczyć do płaskorówninnych, typowych dla równiny morenowej na której dominuje szata roślinna o charakterze antropogenicznym. Do interesujących fragmentów krajobrazu przyrodniczego należy dolny bieg rzeki Przewodówki (na południe od Gzów), doliny w okolicach miejscowości Łady Krajęczyno, Ołdaki, Sulnikowo oraz potoku Kolnica na całej długości. Gmina posiada bardzo korzystne powiązania komunikacyjne poprzez system dróg wojewódzkich o numerach: 618 relacji Gołymin Ośrodek – Pułtusk oraz numer 620 relacji Nowe Miasto – Przewodowo Parcele.



Rysunek 1. Położenie gminy Gzy na tle województwa mazowieckiego i gmin sąsiednich.

Źródło: Analiza zmian w zagospodarowaniu przestrzennym Gminy Gzy w latach 2018-2023

Ogólna charakterystyka zabytków wpisanych do rejestru zabytków zlokalizowanych na terenie gminy Gzy

Na terenie gminy Gzy znajduje się 1 zabytek ruchomy oraz 12 zabytków nieruchomych wpisanych do rejestru zabytków. Są to najcenniejsze elementy krajobrazu kulturowego na terenie gminy. Obiekty te objęte są wszelkimi rygorami prawnymi wynikającymi z treści odpowiednich aktów prawnych, w tym przede wszystkim – rygorami ochrony konserwatorskiej wynikającymi z przepisów ustawy o ochronie zabytków i opiece nad zabytkami. Wszelkie działania podejmowane przy tego typu obiektach wymagają pisemnego pozwolenia Wojewódzkiego Konserwatora Zabytków.

Obiekty architektury i budownictwa wpisane do rejestru zabytków z terenu Gminy Gzy prezentują zróżnicowany stan zachowania. Najlepiej zachowane są obiekty będące własnością parafii (zespoły sakralne), są one w stanie dobrym i bardzo dobrym. W gorszym stanie znajduje się część zabytków będąca własnością prywatną.

Tabela nr 1 Zabytki nieruchome wpisane do rejestru zabytków znajdujące się na terenie gminy Gzy

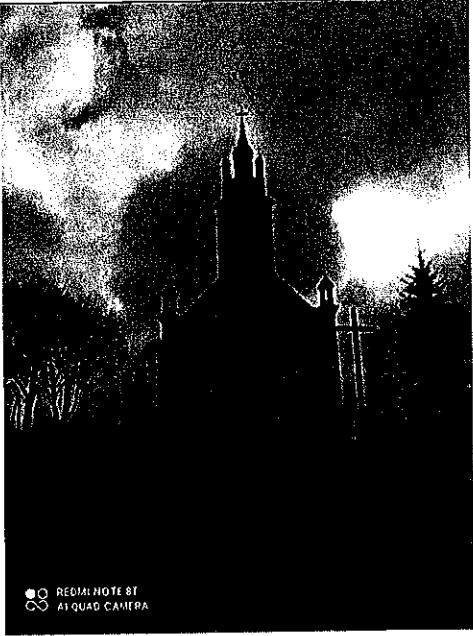
L.p.	nr karty GEZ	zabytek	adres	wpis obiektu
obręb GZY				
Zespół budowlany kościoła par. p.w. Wniebowzięcia NMP				
1	33	kościół parafialny p.w. Wniebowzięcia NMP, mur., 1872-1874 r.	Gzy 15, nr ewidencyjny działki: 146, obręb Gzy	RZ A-913 z dnia 01.04.2010r.
2	34	dzwonnica, mur., 4 ćw. XIX w.	Gzy 15, nr ewidencyjny działki: 146, obręb Gzy	
3	35	cmentarz przykościelny, ok. 1377 r. wraz z kamiennym ogrodzeniem, pocz. XX w.	Gzy 15, nr ewidencyjny działki: 146, obręb Gzy	
obręb OŁDAKI				
4	59	park podworski, koniec XIX w.	Ołdaki, nr ewidencyjny działki: część działki 30/8, obręb Ołdaki	RZ A-173 z dnia 01.03.1976 r.
obręb PĘKOWO				
5	70	dwór, mur., 2 poł. XIX w., (odbudowany po 1945 r.)	Pękowo 54, nr ewidencyjny działki: 44, obręb Pękowo	RZ A-1208 z dnia 19.09.2013r.
6	71	park podworski, 2 poł. XIX w.(ok. 1850 r. – 1860 r.)	Pękowo, nr ewidencyjny działki: 44, obręb Pękowo	RZ A-174 z dnia 01.03.1976 r.
obręb PRZEWODOWO PODUCHOWNE				
Zespół sakralny kościoła par. p.w. Św. Anny				
7	83	kościół p.w. św. Anny, mur., 1875 r. -1877 r.	Przewodowo Poduchowne 15, nr ewidencyjny działki: 53, obręb Przewodowo Poduchowne	RZ A-334 z dnia 19.11.1998r.
8	84	kaplica grobowa, mur., 2 ćw. XIX w.	Przewodowo Poduchowne 15, nr ewidencyjny działki: 53, obręb Przewodowo Poduchowne	
9	85	cmentarz przykościelny z warstwą kulturową oraz ogrodzeniem murem, 4 ćw. XIX w.	Przewodowo Poduchowne 15, nr ewidencyjny działki: 53, obręb Przewodowo Poduchowne	
obręb SŁONCZEWO				
Zespół podworski				

L.p.	nr karty GEZ	zabytek	adres	wpis obiektu
10	99	park i ogród użytkowy, koniec XIX w.	Słończewo, nr ewidencyjny działki: część działki 96/8, obręb Słończewo	RZ A-782 z dnia 13.12.2007 r.
obręb SZYSZKI				
Zespół budowlany kościoła par. p.w. Przemienienia Pańskiego				
11	108	kościół parafialny pw. Przemienienia Pańskiego, 1877 r. -1899 r.	Szyszki 24, nr ewidencyjny działki: 119/1, obręb Szyszki	RZ A-815 z dnia 30.01.2008r.
12	109	ogrodzenie cmentarza przykościelnego wraz z otoczeniem, pocz, XX w. (1900 r. - 1909 r.)	Szyszki 24, nr ewidencyjny działki: 119/1, obręb Szyszki	

Tabela nr 2 Obiekty ruchome wpisane do rejestru zabytków

L.p.	zabytek	adres	wpis obiektu
obręb PRZEWODOWO PODUCHOWNE			
1	organy wraz z neorenesansowym prospektem, 1890 r.	Przewodowo Poduchowne 15	RZ 80/95 z dnia 07.08.1995r.

Poniżej charakterystyka obiektów zabytków nieruchomych wpisanych do rejestru zabytków znajdujących się na terenie gminy Gzy.

Zespół kościoła par. p.w. Wniebowzięcia NMP w Gzach	
KOŚCIÓŁ PARAFIALNY	
<p>Wpis do Rejestru Zabytków – zespół budowlany kościoła par. p.w. Wniebowzięcia NMP A-913 z dnia 01.04.2010r.</p> <p>Współrzędne geograficzne N 52° 44' 18.052'' E 20° 56' 32.496''</p> <p>Budynek wybudowany w stylu neogotyckim, zaprojektowany przez architekta Jana Kwiatkowskiego z Warszawy, zastąpił wcześniejszy, drewniany kościół. Jego fundatorami byli okoliczni dziedzice. Konsekrowany w 1873 r. pod obecnym wezwaniem. Około 1900 r. dobudowano sień zakrystii. W 1935 r. Stefan Tymkowski wykonał polichromie a w latach 1938-39 powstała część obecnych w kościele witraży. Zlokalizowany w południowo-zachodniej części wsi Gzy, okolony cmentarzem przykościelnym z ogrodzeniem z kamienia na terenie którego znajduje się murowana dzwonnica.</p>	

Zlokalizowany w południowo-zachodniej części wsi Gzy, okolony cmentarzem przykościelnym z ogrodzeniem z kamienia na terenie którego znajduje się murowana dzwonnica.

Zbudowany został z łamanych głazów eratycznych, ze znacznym użyciem cegieł (zakrystia, wieża, oprawy otworów okiennych, przypory). Jednonawowy, z ryzalitem wieży na osi fasady z prezbiterium zamkniętym trójbocznie, przy którym od strony północnej znajduje się zakrystia.

Nawa kościoła kryta dachem dwuspadowym, opięta szkarpami, dach pokryty blachą ocynkowaną. Schody zewnętrzne przed fasadą z ciosów granitowych, proste, wypukłe. Drzwi główne dwuskrzydłowe, boczne drzwi i zewnętrzne od zakrystii jednoskrzydłowe. W otworach okiennych wielokwaterowa ślusarka wypełniona szkłem matowym lub witrażami.

Rzut – jednoprzestrzenna, prostokątna nawa z jednej strony z dwustronnym ryzalitem wieży, z drugiej otwarta do węższego, zamkniętego trójbocznie prezbiterium, przy którego północnej ścianie znajduje się prostokątna zakrystia.

Bryła kościoła kryta dachem dwuspadowym, opięta szkarpami z wtopioną od frontu czterokondygnacyjną wieżą, zwieńczoną wysoką wieżyczką na tarasie, na której znajduje się ośmioboczny hełm.

Elewacje – większość otworów okiennych zamkniętych słabo zaznaczonym ostrołukiem. Fasada budynku trójosiowa, symetryczna, dwukondygnacyjna. W centrum wieża.

Wyposażony jednorodnie, w trzy ołtarze neogotyckie, prospekt organowy i ambonę.

Budynek posiada opracowanie architektoniczne, charakterystyczne dla wczesnych form ceglano-neogotyku III fazy, rzadko stosowanego na Mazowszu.

DZWONNICA

Wpis do Rejestru Zabytków – zespół budowlany kościoła par. p.w. Wniebowzięcia NMP
A-913 z dnia 01.04.2010r.

Współrzędne geograficzne
N 52° 44' 19.233''
E 20° 56' 31.311''

Dzwonnica wybudowana w stylu neogotyckim. Jej autor jest nieznany, przypuszcza się, że może nim być projektant kościoła parafialnego – Jan Kwiatkowski. W czasie II wojny światowej zniszczone zostały jej drzwi. Budynek dzwonnicy znajduje się na terenie cmentarza przykościelnego w Gzach, w jego północno-zachodnim narożniku.



Budynek dzwonnicy znajduje się na terenie cmentarza przykościelnego w Gzach, w jego północno-zachodnim narożniku.

Fundamenty dzwonnicy wykonane z eratycznych kamieni na zaprawie wapiennej. Ściany wykonane zostały z pełnej, ceramicznej cegły, strop belkowy z luźno ułożonymi deskami. Wieżba wykonana z krokwi z wstawioną konstrukcją wielobocznego obelisku i elementami dźwigającymi dzwon. Pokrycie dachu wykonane z niewielkich, prostokątnych kawałków ocynkowanej blachy, drzwi dwuskrzydłowe.

Budynek został posadowiony na klanie kwadratu.

Bryła budynku dwukondygnacyjna, nakryta dachem ośmiobocznym, namiotowym dachem.

Elewacje, wszystkie niemal identyczne, ujęte w narożne lizeny, połączone u góry profilowanym gzymsem podokapowym. W dolnych częściach elewacji prostokątne, szerokie blendy, zamknięte dwuuskokiem, w nich osiowa szeroka blenda, zamknięta ostrołukiem, podkreślonym płaską archiwoltą z kluczem, na wspornikach. W elewacji wschodniej, w arkadowej blendzie znajduje się otwór wejściowy. W górnych kondygnacjach elewacji znajdują się prostokątne blendy o

zygzakowatym obwiedzeniu. W centrum górnych części elewacji duże, koliste przezrocza w wąskiej opasce.

Wyposażenie – 4 dzwony.

CMENTARZ PRZYKOŚCIELNY Z KAMIENNYM OGRODZENIEM

Wpis do Rejestru Zabytków – zespół budowlany kościoła par. p.w. Wniebowzięcia NMP
A-913 z dnia 01.04.2010r.

Współrzędne geograficzne
N 52° 44' 18.052''
E 20° 56' 32.496''

Cmentarz przykościelny funkcjonował, jako grzebalny od początku powstania parafii (zapewne od 1377 r.) do przełomu 3 i 4 ćwierćwiecza XIX w., a następnie urządzony został jako teren zieleni z pozostawieniem kilku nagrobków. Ogrodzenie cmentarza przykościelnego powstało w początkach XX wieku, wykonano je z łamanych kamieni eratycznych. Jest ono dziełem budownictwa mającym wartość historyczną jako charakterystyczna dla regiony forma.



PARK PODWORSKI w Ołdakach

Wpis do Rejestru Zabytków
nr A-173 z dnia 01.03.1976 r.

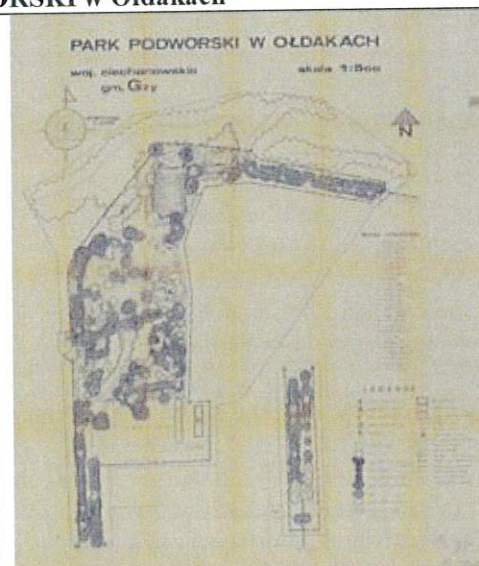
Współrzędne geograficzne
N 52° 43' 31.694''
E 20° 55' 17.272''

Powierzchnia parku ok. 3,2 ha.
Wiek drzewostanu od ok. 100 – do 150 lat.
Na terenie parku zainwentaryzowano ok. 500 sztuk drzew.

Teren dawnego założenia parkowo-dworskiego leży w północno-wschodniej części wsi Ołdaki. Od strony południowej przylega do zabudowań (dawniej Zakładu Usług Mechanicznych). Od północy naturalną granicę stanowią zadrzewienia łąkowe.

Park jest nieogrodzony z wyjątkiem południowej granicy, gdzie wydzielono teren dawnego SKR-u.

Park założony jest na planie prostokąta wydłużonego na osi północ – południe, ramowanego wysoką zielenią.



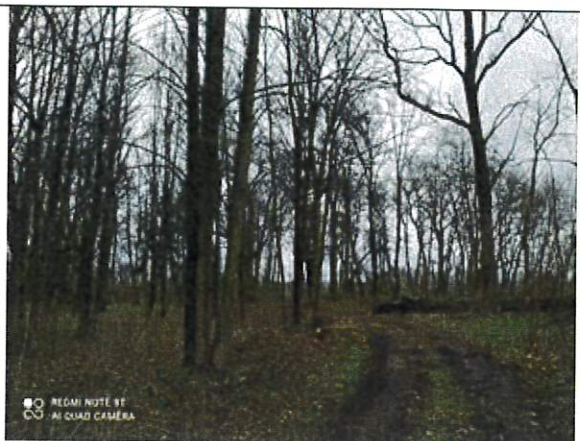
Plan sytuacyjny z 1985 r.
(Archiwum WUOZ w Warszawie del. w Ciechanowie)

Północną część założenia zajmują dwa stawy, większy o kształcie zbliżonym do prostokąta i mniejszy na osi wschodniej alei grabowej.

Na ogólny układ przestrzenny parku w Ołdakach składają się następujące elementy:

- wnętrza ogrodowe dawnego podjazdu ze stawami,
- układ dróg w tym aleja grabowa, aleja dojazdowa i zachowane fragmenty dawnego podjazdu,
- układ kompozycyjny drzewostanu,
- powiązania z otoczeniem, w tym: oparcie systemu stawów o przepływający od strony północnej stawów ciek wodny, wprowadzenie alei daleko w krajobraz, „płynne” ukształtowanie granicy północnej, otwarcie widoków na okolicę.

Wyróżniono 25 gatunków drzew i krzewów w tym 19 gatunków drzew liściastych, 5 gatunków krzewów liściastych i 1 gatunek drzew iglastych. Pod względem ilościowym dominują graby pospolite, i jesiony wyniosłe. W parku brak jest gatunków drzew i krzewów typowo ozdobnych.



Zespół kościoła par. p.w. Św. Anny w Przewodowie Poduchownym

KOŚCIÓŁ PARAFIALNY

Wpis do Rejestru Zabytków – zespół sakralny
A-334 z dnia 19.11.1998r.

Współrzędne geograficzne
N 52° 43' 30.816''
E 20° 57' 27.799''

Budynek wzniesiony w latach 1875-77 i konsekrowany 15 sierpnia 1877 r. przy niepełnym wyposażeniu (był tylko ołtarz i ambona). Do końca XIX w. skompletowano neobarokowe wyposażenie. Niewielkie uszkodzenia w 1920 r. zostały szybko usunięte. Budynek o cechach neorenesansu w odmianie uważanej w czasie budowy za „styl tokański”.

Kościół posadowiony na lekkim skłonie opadającym w dolinę rzeki Przewodówki. Cmentarz przykościelny otoczony niskim, tynkowanym murem, do którego (w północnym załamaniu) przylega klasycystyczna kaplica grobowa.



Kościół posadowiony na lekkim skłonie opadającym w dolinę rzeki Przewodówki. Cmentarz przykościelny otoczony niskim, tynkowanym murem, do którego (w północnym załamaniu) przylega klasycystyczna kaplica grobowa.

Ściany wykonane z cegły pełnej maszynowej, obustronnie pokryte tynkiem wapiennym. Stropy pomieszczeń deskowe z tynkiem na trzcinie. Więźba dachowa wieszarowa. Dach pokryty arkuszami blachy ocynkowanej, łączonymi na rąbek stojący. Schody zewnętrzne betonowe, prostokątne, wypukłe. Stolarka drzwiowa współczesna – jedno-, półtora- i dwuskrzydłowa. W otworach okiennych podwójna, drobnopodziałowa ślusarka.

Rzut budynku na planie wydłużonego prostokąta z prostokątnym przedłużeniem, przedzielonym na kwadratową sień i prostokątną zakrystię. Od północy i południa w linii fasady dwa kwadratowe ryzality wież.

Bryła budynku niepodpiwniczona, w kształcie prostopadłościanu z niezbyt wysokim dachem dwuspadowym z niską prostopadłościenną przybudówką od wschodu, krytą bardzo płaskim dachem trójspadowym. Po obu stronach fasady dwukondygnacyjne wieże z obeliskowymi dachami.

Elewacje otynkowane na gładko, pomalowane na kolor jasnoszary, w dolnej części wysoki cokół z silnie wystającym gzymsem.

Wnętrze – korpus jednoprzestrzenny z częścią prezbiterialną wydzieloną kwadratowymi w rzucie filarami. Ściany rozdzielone na przęsła pilastrami na wysokim cokole. Chór muzyczny murowany z tralkową balustradą, wsparty na dwóch filarach.

Wyposażenie – najbardziej godne uwagi są klasycyzujące – ołtarz główny i prospekt organowy.

KAPLICA GROBOWA

Wpis do Rejestru Zabytków –
zespół sakralny - A-334 z dnia 19.11.1998r.

Współrzędne geograficzne
N 52° 43' 31.846''
E 20° 57' 27.372''

Autor kaplicy nieznany. Kaplica powstała najprawdopodobniej w latach ok. 1830-45. Jeszcze po II wojnie światowej kaplica kryta była dachówką. W nieznanym czasie częściowo zamurowano okno. Architektura elektyczna. Kaplica znajduje się w północnym załamaniu muru otaczającego cmentarz przykościelny. Wejście do kaplicy skierowane na południe.



Kaplica znajduje się w północnym załamaniu muru otaczającego cmentarz przykościelny. Wejście do kaplicy skierowane na południe.

Fundamenty wykonane z kamieni eratycznych na zaprawie wapiennej. Mury z cegły pełnej, obustronnie tynkowane. Wnętrze przykryte spłaszczoną kopułą, pokrytą niewielkimi arkuszami blachy ocynkowanej, układanej w romby, na deskowaniu. W górnej części niewielki obelisk obity blachą miedzianą. Posadzka wykonana z cegieł. Środkowa część zajęta przez otynkowany stopień ołtarza. Otwór drzwiowy prostokątny, ze współczesnymi, dwuskrzydłowymi drzwiami. Okno zamurowane w dolnej części, małe o wykroju ostrołukowym.

Rzut – na planie kwadratu, jednoprzestrzenny.

Bryła – prostopadłościan z dachem w formie dzwonu o czterech połaciach, zwieńczonych niewielkim obeliskiem z krzyżem.

Wnętrze – na osi ściany północnej murowany ołtarz. Przed nim murowana, wolnostojąca mensa.

Wyposażenie – poza ołtarzem, trzy epitafia naścienne: Joanny Grąbczewskiej, Pawła Grąbczewskiego i Antoniego Mieszkowskiego.

CMENTARZ PRZYKOŚCIELNY Z WARSTWĄ KULTUROWĄ ORAZ OGRODZENIEM MUROWANYM

Wpis do Rejestru Zabytków –
zespół sakralny
A-334 z dnia 19.11.1998r.

Współrzędne geograficzne
N 52° 43' 30.816''
E 20° 57' 27.799''

Kamienne ogrodzenie wokół przykościelne cmentarza wybudowane zostało w 4 ćw. XIX w., razem z kościołem. Mur cmentarza wielokrotnie remontowany i przekształcany, m. in. ok. 1935 r. Cmentarz ośmioboczny, nieregularny, dający się wpisać w spłaszczony owal, wytyczony kamiennym murem z bramą główną od strony zachodniej oraz bramkami od strony północnej i wschodniej.



Cmentarz ośmioboczny, nieregularny, dający się wpisać w spłaszczony owal, wytyczony kamiennym murem z bramą główną od strony zachodniej oraz bramkami od strony północnej i wschodniej. W murze południowym proste, wykrojone przejście. Na środku cmentarza kościół. W północno-zachodnim narożniku budynek kaplicy, włączony w linię przebiegu muru, przy murze cmentarnym pozostałości dawnych szpalerów lipowych, z pomnikowym dębem od strony południowej. Wokół kościoła obejście utwardzone cementową kostką.

Mur cmentarny: murowany z kamieni łamanych, polnych „otoczków”, zespojonych zaprawą cementową, fugowaną. Od strony kościoła otynkowany. Naroża wzmocnione ceglanymi przemurowaniami (cegła czerwona) w formie słupów ze strzępami. Czapa betonowa, jednospadowa, ze spadkiem „do wewnątrz”.

Brama główna: Trójprzęsłowa, czterosłupowa. Słupy środkowe wyższe i nieznacznie szersze od bocznych. Wszystkie prostopadłościennie, otynkowane, nakryte czterospadowymi czapami z zaznaczoną, wzdłuż „kalenicą”. Skrzydła bramne metalowe, ażurowe z żelaza kutego. Ramy z płaskownika, wypełnione pionowymi prętami rozkutymi w grotty. U dołu między płaskownikami, ornamentalny pas z prostych kół. U góry ceowniki, esowniki oraz koła tworzące antytetyczne dekoracyjne układy. Na skrzydłach przejazdu łańciskie krzyże z płaskownika.

Bramy boczne: słupowe, jednoskrzydłowe. Słupy oraz skrzydła bramne opracowane jak bramy głównej.

Zespół kościoła parafialnego pw. Przemienienia Pańskiego w Szyszkach

KOŚCIÓŁ PARAFIALNY

Wpis do Rejestru Zabytków –
A-815 z dnia 30.01.2008r.

Współrzędne geograficzne
N 52° 43' 49.16''
E 20° 57' 15.55''

Kościół wzniesiono w latach 1877 –
1899, staraniem księdza I.
Antoszewskiego, konsekrowany w 1909
r. przez bpa Antoniego Nowowiejskiego.
W latach 1939 r. w prezbiterium
wykonano witraże.
W latach 50-tych XX w. przyozdobiony
został polichromią wykonaną przez
J. Wawrzyńskiego wg projektu
Władysława Drapiewskiego. Budynek
wybudowany w stylu neogotyckim.
Kościół położony w zachodniej części
wsi Szyszki, na niewielki wzniesieniu.



Kościół położony w zachodniej części wsi Szyszki, na niewielki wzniesieniu.

Budynek murowany z cegły, od wewnątrz tynkowany, na kamiennym cokole. Na podłodze parkiet dębowy, w zakrystii terakota. Więźba dachowa drewniana, wieszarowa, pokryta blachą ocynkowaną. Skrzydła okienne metalowe z wielopolowym podziałem. Stolarka drzwiowa drewniana, futrynowa. Drzwi zewnętrzne dwuskrzydłowe, ramowe. Chór muzyczny drewniany, nadwieszany, wsparty na dwóch kolumnkach. Schody zewnętrzne kamienne, frontowe, czterostopniowe.

Rzut budynku złożony z korpusu nawowego, prezbiterium, zakrystii, wiatrołapu, wieżyczek i wieży. Bryła mocno rozczłonkowana, addycyjna, jednowieżowa. Korpus nawowy nakryty dwuspadowym dachem ze szczytami. Prezbiterium niższe, węższe i krótsze, nakryte dachem pięciopółaciowym. Zakrystie nakryte dachami pulpitowymi. Od frontu czterokondygnacyjna wieża, flankowana dwukondygnacyjnymi wieżyczkami. Kondygnacje wieży wydzielone uskokami, wieża zwieńczona stożkowym hełmem z trójkątnymi szczykami. Wieżyczki równe dwóm dolnym kondygnacjom wieży, nakryte ośmiobocznymi stożkowymi dachami.

Elewacje ceglane na kamiennym cokole. Nad wejściem tympanon z płaskorzeźbą „Okiem Opatrzności Bożej”.

Wnętrze nawy głównej z otynkowanymi ścianami i otwartą więźba dachową. Na tle ściany zachodniej chór muzyczny z ażurową balustradą. Ściany z obiegającym nawę dookoła profilowanym gzymsem. Prezbiterium trójbocznie zamknięte, dwuprzęsłowe, nakryte gwieździstym sklepieniem.

Wyposażony w neogotyckie: ołtarz główny oraz ołtarze boczne, konfesjonały oraz ambonę.

OGRODZENIE CMENTARZA PRZYKOŚCIELNEGO WRAZ Z OTOCZENIEM

Wpis do Rejestru Zabytków
A-815 z dnia 30.01.2008r.

Współrzędne geograficzne
N 52° 43' 49.16''
E 20° 57' 15.55''

Ogrodzenie wokół placu przykościelnego wzniesiono między 1900 a 1909 rokiem. Mur cmentarny wielokrotnie remontowany i przekształcany. Ostatni kapitalny remont ogrodzenia przeprowadzono w 2001 r. staraniem (z fundacji) Joanny i Wojciecha Żuków. Wymieniono wówczas skrzydła bramne, wyremontowano mur cmentarny, wykonano nowe frontowe oraz boczne schody.

Cmentarz przykościelny zbliżony do prostokąta, otoczony kamiennym murem w formie muru oporowego z bramą główną od strony przedkościelnego placu i bramką boczną od strony plebanii.



Cmentarz przykościelny zbliżony do prostokąta, otoczony kamiennym murem w formie muru oporowego z bramą główną od strony przedkościelnego placu i bramką boczną od strony plebanii. Brama główna na osi fasady kościoła, w linii wschodniego odcinka muru poprzedzona wielostopniowymi schodami. Kościół na środku cmentarza, zwrócony fasadą w kierunku wschodnim. Wokół kościoła obejście utwardzone kostką betonową. Między obejściem a murem cmentarnym szpalery tui oraz świerków. W narożnikach figura Matki Boskiej i pomnik Jana Pawła II.

Mur cmentarny: ze względu na podniesienie poziomu gruntu wokół kościoła w charakterze muru oporowego z kamieni polnych, łamanych, zespojonych zaprawą cementową, fugowaną. Nakryty betonową czapą ze spadkiem „do wewnątrz”.

Brama główna: trójprzęsłowa, słupowa, połączona z murem granicznym. Słupy z cegły czerwonej, fugowanej, na cokołach z uskokowymi gzymsami wieńczącymi. Środkowe słupy znacznie wyższe od bocznych. Naroża od strony kościoła z wklęsłymi uskokami. Słupy środkowe zwieńczone dwuspadowymi daszkami o ogzysmowanych szczytach. Na skrzyżowaniach daszków wysokie ostrosłupy. Słupy boczne zwieńczone jedynie wysokimi ostrosłupami. Zwieńczenia słupów otynkowane. Skrzydła bramne metalowe z żelaza kutego, ażurowe, konstrukcja nośna z płaskowników i kątowników. Dekoracje z prętów.

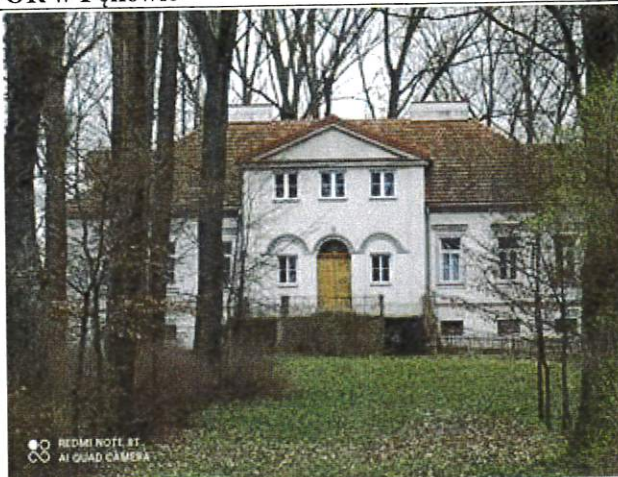
Bramka boczna: jednoprzęsłowa, słupowa. Słupy z cegły czerwonej, fugowane, opracowane jak słupy boczne bramy głównej. Analogicznie opracowane skrzydło bramne.

DWÓR w Pękowie

Wpis do Rejestru Zabytków
A-1208 z dnia 19.09.2013r.

Współrzędne geograficzne
N 52° 45' 22.368''
E 20° 59' 6.201''

Dwór wzniesiony w 2 połowie XIX wieku dla Soleckich, przed 1939 r. w posiadaniu Słowińskich. W latach 1939-45 zniszczony. Po 1945 r. odbudowany. W roku 1960 dwór przeszedł kapitalny remont - wymieniono: pokrycie dachu, więźbę dachową, podłogi, stolarkę oraz zaadaptowano poddasze na cele mieszkalne. W roku 1983 pomalowano elewację.



Dwór usytuowany w obrębie pozostałości rozległego założenia parkowego z długą aleją dojazdową od południa, stawem od wschodu i licznymi okazami starodrzewu, przed frontem zarys klombu, od północnego-wschodu pawilon mieszkalny. Budynek murowany z cegły na zaprawie wapiennej, tynkowany. Nad głębokimi piwnicami sklepienia ceglane kolebkowe z lunetami. Więźba dachowa drewniana, dach kryty płytkami eternitu (pierwotnie dachówką). Drzwi zewnętrzne od frontu, dwuskrzydłowe, zamknięte półkoliście, przed wejściem taras ze schodami.

Założony na planie prostokąta z lekko wysuniętym przed front ryzalitem środkowym, mieszczącym hall, przed ryzalitem obszerny taras zejściowy z dwoma biegami schodów. Od północy przybudowane niewielkie skrzydło. Układ wnętrz dwutraktowy.

Bryła słabo rozczłonkowana z wysokimi piwnicami pod całym budynkiem, nakryta dachem czterospadowym.

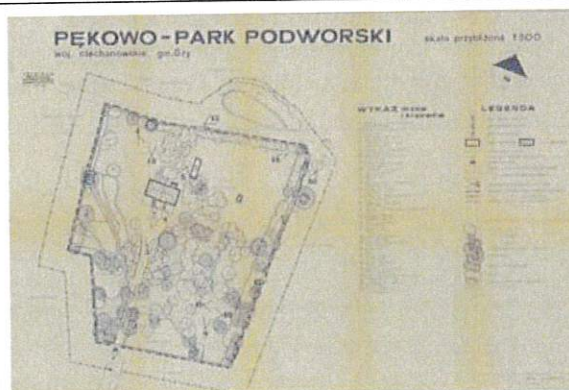
Elewacja frontowa od południa z symetryzowaną – 9-osiową. Ponad wysokim cokołem przepnutym okienkami piwnicznymi i oddzielnym profilowanym gzymsem otwory okienne wsparte na ławach podokiennych i pozbawione istniejących pierwotnie obramień. Elewacja tylna – silnie zrytmizowana. Ponad bardzo wysokim cokołem oddzielnym gzymsem, otwory okienne w bogato profilowanych opaskach z gzymsami nadokiennymi i podokiennymi.

PARK PODWORSKI w Pękowie

Wpis do Rejestru Zabytków –
nr A-174 z dnia 01.03.1976 r.

Współrzędne geograficzne
N 52° 45' 22.368''
E 20° 59' 6.201''

Powierzchnia parku ok. 3 ha.
Na terenie parku zainwentaryzowano ok.
293 sztuk drzew.
Najstarsze drzewa wieku powyżej 150 lat
(4 dęby szypułkowe).
Dawne założenie dworskie położone jest
na północnym krańcu wsi. Prowadzi do



niego droga, ta sama, wzdłuż której ciągną się główne zabudowania wsi Pękowo.

Założenie ma kształt prostokąta, lekko wydłużonego na osi północ – południe.

Teren parku ogrodzony jest siatką metalową, od strony południowej mieści się brama wjazdowa z furtką.

Park nosi cechy XIX-wiecznego założenia o charakterze krajobrazowym.

Dominanta założenia – dwór usytuowany jest w centralnej części parku. Drugim elementem architektonicznym na terenie parku jest parterowy budynek mieszkalny, współczesny.

We wschodniej części parku mieści się staw o kształcie prostokąta.

Na ogólny układ przestrzenno-kompozycyjny założenia krajobrazowego, składają się następujące elementy:

- dwór – dominanta układu,
- częściowo zachowany układ dróg i drzewostanu, w tym przede wszystkim aleje: grabowa i jesionowa oraz rozproszony starodrzew,
- staw połączony ze stawem poza dzisiejszym obrębem parku,
- małe wnętrza ogrodowe,
- powiązania z otoczeniem, tzn. otwarcie widoków na okoliczne łąki i pola, wzajemne powiązanie stawów.

Plan sytuacyjny z 1985 r.

(Archiwum WUOZ w Warszawie del. w Ciechanowie)

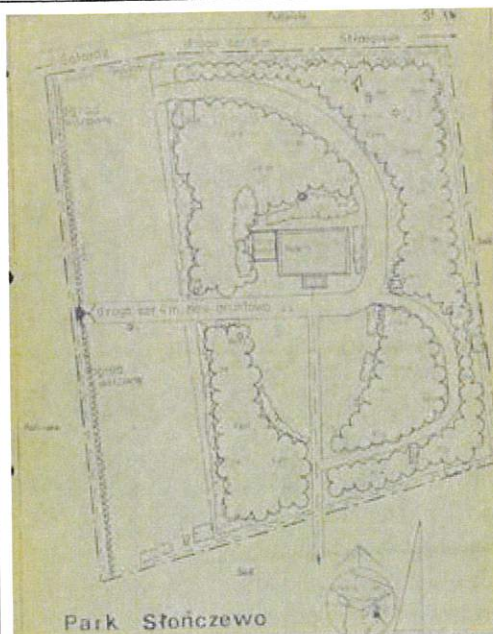


PARK PODWORSKI w Słończewie

Wpis do Rejestru Zabytków
A-782 z dnia 13.12.2007 r.

Współrzędne geograficzne
N 52° 43' 18.852''
E 20° 49' 15.835''

Powierzchnia parku ok. 0,51 ha.
Wiek drzewostanu na podstawie pomiaru pierśnic ok. 130 – 160 lat.
Nie odnaleziono źródeł historycznych dotyczących historii parku. Na terenie parku znajdują się ruiny dworu.
Park w kształcie prostokąta z dworem (obecnie ruinami dworu) usytuowanym w centralnej części. Do dworu prowadzi droga główna, która przechodzi równoległe do jego fasady. Droga ta rozgałęzia się na dwie, które swym zarysem półkolistym przechodzą przez część północną i południową parku. Między drogami występują zadrzewienia, które wypełniają przestrzeń między drogami i granicami parku.
Część północno - zachodnia parku przylega do drogi dojazdowej od wsi Słończewo, część zachodnia przylega do dawnego ogrodu warzywnego, południowa i wschodnia przylega do dawnego sadu.
Od strony południowej dworu biegnie w kierunku południowym alejka spacerowa. Po obu jej stronach znajdują się powierzchnie trawiaste. Alejka wchodzi między drzewa i wychodzi do sadu. Południowo – zachodni kompleks parku składa się głównie z kasztanowców i jesionów i to go wyróżnia. W części południowo – wschodniej rosną dwie duże kępy żywotnika zachodniego. W części północno – wschodniej znajdują się gatunki iglaste a w części północnej i północno-zachodniej lipy drobnolistne.
Kompozycja parku jest w zasadzie symetryczna a jego budowa oparta na wykorzystaniu cech charakterystycznych poszczególnych gatunków lub grup gatunków.



Plan sytuacyjny z 1980 r.
(Archiwum WUOZ w Warszawie del. w Ciechanowie)



1.1. Rozmieszczenie zabytków

W związku z tym, iż na terenie gminy Gzy większość zabytków nieruchomych wpisanych do rejestru zabytków stanowią zabytki sakralne wraz z otoczeniem, zabytki te sytuowane są grupowo, jedynie park podworski w Ołdakach i Słończewie stanowią pojedyncze obiekty.

Zespół Sakralny w Przewodowie Poduchownym składający się z kościoła parafialnego, kaplicy grobowej oraz cmentarza przykościelnego z warstwą kulturową i ogrodzeniem mурowanym znajduje się w południowo-wschodniej części gminy Gzy w centrum miejscowości Przewodowo Poduchowne, na lekkim wzniesieniu opadającym w dół doliny rzeki Przewodówki, która stanowi największy ciek wodny znajdujący się na terenie gminy. Zgodnie z mapami wstępnej oceny ryzyka powodziowego, obszar działki, na której znajduje się zabytkowy kościół nie znajduje się w strefie zagrożonej powodzią. Zespół sakralny od doliny rzeki oddziela droga powiatowa nr 3404W relacji Przewodowo Poduchowne – Goładkowo - Pokrzywnica – Klusek. Zespół sakralny bardzo dobrze wyeksponowany i widoczny jest od strony północnej, z drogi wojewódzkiej nr 620, mającej swój przebieg w odległości ok. 100 m od budynku kościoła. Działka nr ewid. 53 obręb Przewodowo Poduchowne, na której terenie sytuowany jest zespół sakralny, znajduje się na terenie Nasielsko-Karniewskiego Obszaru Chronionego Krajobrazu ustanowionego Rozporządzeniem nr 25 Wojewody Mazowieckiego z dnia 15 kwietnia 2005 r. w sprawie Nasielsko-Karniewskiego Obszaru Chronionego Krajobrazu, na terenie cmentarza przykościelnego znajduje się 11 drzew z czego jedno stanowi pomnik przyrody (dąb szypułkowy).

W budynku kościoła w Przewodowie Poduchownym znajduje się zabytek ruchomy wpisany do rejestru zabytków - organy wraz z neorenesansowym prospektem, pochodzące z 1890 r.

Zespół sakralny w Szyszkach składający się z budynku kościoła parafialnego oraz ogrodzenia cmentarza przykościelnego i otoczenia znajduje się w zachodniej części gminy oraz w zachodniej części miejscowości Szyszki, wśród zwartej zabudowy wsi, na lekkim wzniesieniu. Teren zespołu sakralnego sąsiaduje bezpośrednio z drogą powiatową nr 1242W relacji Ojrzeń – Gąsocin – Łady Krajęczyno oraz w odległości ok. 100 m od skrzyżowania dróg: powiatowych nr: 1242W i 2422W oraz drogi gminnej relacji Szyszki – Ostaszewo Pańki. Teren działki nr ewid. 119/1 obręb Szyszki, na której znajduje się zespół sakralny objęty jest obowiązującym miejscowym planem zagospodarowania przestrzennego, przyjętego uchwałą nr XI/40/11 Rady Gminy Gzy z dnia 18.XI.2011r. Na terenie obiektu znajduje się 7 wysokich drzew liściastych.

Zespół sakralny w Gzach, składający się z kościoła parafialnego, dzwonnicy oraz cmentarza przykościelnego z kamiennym ogrodzeniem znajduje się w centralnej części gminy oraz w południowo-zachodniej części miejscowości Gzy, w oddaleniu ok. 60 m od zwartej zabudowy centralnej części wsi. Zlokalizowany jest przy drodze gminnej łączącej miejscowość Gzy z miejscowością Gzy-Wisnowa, z dala od głównych ciągów komunikacyjnych. Teren działki nr ewid. 146 obręb Gzy, na której znajduje się zespół sakralny objęty jest obowiązującym miejscowym planem zagospodarowania przestrzennego, przyjętego uchwałą nr XI/40/11 Rady Gminy Gzy z dnia 18.XI.2011r. Na terenie obiektu znajduje się ok. 20 wysokich drzew liściastych.

Zespół założenia parkowego wraz z budynkiem dworu w Pękowie znajduje się w północno-wschodniej części gminy oraz w północnej części miejscowości Pękowo. Dwór usytuowany w obrębie pozostałości rozległego założenia parkowego z długą aleją dojazdową od południa w znacznym oddaleniu od zwartej zabudowy wsi Pękowo. Teren od południa graniczący z drogą gminną łączącą Pękowo z miejscowością Trzciniec. Działka nr ewid. 44

obręb Pękowo, znajduje się na terenie Nasielsko-Karniewskiego Obszaru Chronionego Krajobrazu ustanowionego Rozporządzeniem nr 25 Wojewody Mazowieckiego z dnia 15 kwietnia 2005 r. w sprawie Nasielsko-Karniewskiego Obszaru Chronionego Krajobrazu, na terenie parku podworskiego znajdują się dwa drzewa stanowiące pomniki przyrody (lipa drobnolistna i dąb szypułkowy).

Park podworski w Ołdakach zlokalizowany jest w centralnej części gminy oraz północno-wschodniej części miejscowości Ołdaki, przy drodze gminnej w kierunku Sulnikowa, 500 m od drogi powiatowej nr 1242W relacji Ojrzeń – Gąsocin – Łady Krajęczyno. Od strony południowej przylega do zabudowań (dawniej Zakładu Usług Mechanicznych). Od północy naturalną granicę stanowią zadrzewienia łąkowe.

Park podworski w Słończewie zlokalizowany jest w południowo-zachodniej części gminy oraz południowej części wsi Słończewo. Teren dawnego założenia parkowego sytuowany jest w bezpośrednim sąsiedztwie drogi gminnej łączącej Słończewo z miejscowością Dziarno, w sąsiedztwie bardzo rozproszonej zabudowy zagrodowej i pól uprawnych.

Szczegółowa lokalizacja wyżej wymienionych obiektów przedstawiona jest na załączniku nr 4 prezentującym rozmieszczenie zabytków nieruchomych wpisanych do rejestru zabytków na terenie gminy Gzy.

1.2. Stopień spodziewanego zagrożenia

Katastrofami, oraz klęskami żywiołowymi zagrażającymi oraz występującymi na terenie Polski, a więc także możliwymi do wystąpienia na terenie gminy Gzy są:

zagrożenia naturalne (obiektywne):

- powódź - rzeka Przewodówka- w jej bezpośrednim sąsiedztwie nie znajdują się żadne zabytki podlegające zabezpieczeniu w razie sytuacji kryzysowych lub na wypadek konfliktu zbrojnego. Zgodnie z Mapami Zagrożenia powodziowego sporządzonymi przez Państwowe Gospodarstwo Wodne Wody Polskie, teren gminy nie jest położony na obszarze szczególnego zagrożenia powodziowego. Mogą wystąpić lokalne podtopienia wywołane intensywnymi opadami deszczu;
- wichury – obiekty zabytkowe znajdujące się na obszarze Gminy Gzy narażone są na zagrożenie wichurą. W szczególności dotyczy to obiektów znajdujących się w bezpośrednim sąsiedztwie wysokich drzew oraz obiektów znajdujących się w złym stanie technicznym, w których silne podmuchy wiatru mogą doprowadzić do uszkodzenia elementów konstrukcyjnych, np. pokrycia dachu.
- wyładowania atmosferyczne (pożary)– drewniana zabudowa oraz wysokie wieże kościołów są narażone na znaczne niebezpieczeństwo pożaru w wyniku wyładowań atmosferycznych. Zabezpieczenie stanowią odgromniki;

zagrożenia wywołane przez człowieka(subiektywne):

- pożary – na ten rodzaj zagrożenia narażone są obiekty zabytkowe zawierające w swojej konstrukcji elementy łatwopalne, a także obiekty, w których znajdują się stare lub zaniebane instalacje elektryczne a także wadliwe instalacje odgromowe (zaniebanie).Istotnym czynnikiem powodującym potencjalne zagrożenie pożarowe może być także zaprószenie ognia, nieodpowiednio prowadzone prace remontowe, itp.

- katastrofy budowlane- zagrożenie występuje w tych obiektach zabytkowych, które są w złym stanie technicznym.
- kradzieże i włamania – znajdujące się w obiektach zabytkowych eksponaty mogą przynieść znaczne korzyści dla złodzieja.
- zakłócenia porządku publicznego oraz wandalizm – w trakcie imprez plenerowych, gromadzących jednorazowo większą liczbę osób możliwe są tego typu zdarzenia. Istnieje również możliwość dewastacji obiektów zabytkowych. Wandalizm – jest to realne zagrożenie wynikające z faktu rzeczywistej dostępności obiektów zabytkowych.
- atak terrorystyczny - na obszarze gminy Gzy nie występuje bezpośrednie zagrożenie atakiem terrorystycznym, zwiększone ryzyko spowodowane coraz większą liczbą ataków terrorystycznych na terenie całej Unii Europejskiej.
- konflikt zbrojny - na obszarze Gminy Gzy nie występuje bezpośrednie zagrożenie wystąpienia konfliktu zbrojnego, Nie można wykluczyć zagrożeń wojennych na terenie gminy Gzy, biorąc pod uwagę doświadczenia historyczne oraz obecną sytuację polityczno-militarną w Europie i toczącą się wojnę w bezpośrednim sąsiedztwie Polski. Zagrożenia te mogą spowodować, trudne do przewidzenia kinetyczne zagrożenia militarne również dla gminy Gzy i zlokalizowanych na jej terenie zabytków.

Analizom poddane zostały zagrożenia zabytków nieruchomych na wypadek:

- pożaru,
- powodzi, ulewy lub zalania z innych przyczyn,
- wichury,
- katastrofy budowlanej,
- kradzieży lub włamania,
- zakłócenia porządku publicznego oraz wandalizmu,
- ataku terrorystycznego,
- konfliktu zbrojnego.

L.p.	Obiekt	Nr rejestru	Administrator, użytkownik lub właściciel	Możliwość wystąpienia zagrożenia							
				Poż.	Pow.	Wich.	Kat. bud.	Kr. a.	Wand.	A. terr.	Kon. zbr.
OBREB GZY											
1.	kościół parafialny p.w. Wniebowzięcia NMP	A-913 z dnia 01.04.2010r.	Parafia w Gzach	x		x		x	x	x	x
2.	dzwonnica	A – 913 z dnia 01.04.2010 r.	Parafia w Gzach	x		x		x	x	x	x
3.	ementarz przykościelny	A – 913 z dnia 01.04.2010 r.	Parafia w Gzach	x		x		x	x	x	x
OBREB OLDAKI											
4.	park podworski	RZ A-173 z dnia 01.03.1976 r.	Osoby fizyczne (własność prywatna)	x		x			x	x	x

OBREB PEKOWO											
5.	dwór	RZ A-1208 z dnia 19.09.2013r.	Osoby fizyczne (własność prywatna)	x		x	X	x	x	x	x
6.	park podworski	RZ A-174 z dnia 01.03.1976 r.	Osoby fizyczne (własność prywatna)	x		x			x	x	x
OBREB PRZEWODOWO PODUCHOWNE											
7.	kościół p.w. św. Anny	RZ A-334 z dnia 19.11.1998r.	Parafia w Przewodowie Poduchownym	x		x		x	x	x	x
8.	kaplica grobowa	RZ A-334 z dnia 19.11.1998r.	Parafia w Przewodowie Poduchownym	x		x		x	x	x	x
9.	cmentarz przykościelny z warstwą kulturową oraz ogrodzeniem muruowanym	RZ A-334 z dnia 19.11.1998r.	Parafia w Przewodowie Poduchownym	x		x		x	x	x	x
OBREB SŁOŃCZEWO											
10.	park i ogród użytkowy	RZ A-782 z dnia 13.12.2007 r.	Osoby fizyczne (własność prywatna)	x		x			x	x	x
OBREB SZYSZKI											
11.	kościół parafialny pw. Przemienienia Pańskiego	RZ A-815 z dnia 30.01.2008r.	Parafia w Szyszkach	x		x		x	x	x	x
12.	ogrodzenie cmentarza przykościelnego wraz z otoczeniem	RZ A-815 z dnia 30.01.2008r.	Parafia w Szyszkach	x		x		x	x	x	x

2.1. Wnioski z analizy rozmieszczenia i zagrożenia zabytków

Analiza rozmieszczenia oraz zagrożenia zabytków nieruchomości wpisanych do rejestru zabytków znajdujących się na terenie gminy Gzy wykazała, iż spodziewanymi zagrożeniami zabytków rejestrowych są: pożar, wichura, katastrofa budowlana, kradzież, wandalizm, atak terrorystyczny oraz konflikt zbrojny. Zagrożenia są tym większe, iż na terenie gminy zabytki występują grupowo (trzy sakralne zespoły zabytków: w Gzach, Przewodowie Poduchownym oraz Szyszkach oraz park podworski z dworem w Pękowie), co może zwiększyć straty w przypadku zaistnienia zagrożenia.

Pożarem zagrożone są wszystkie obiekty wpisane do rejestru zabytków, znajdujące się na terenie gminy. Z uwagi na niską ilość opadów atmosferycznych oraz małą wilgotność gleby, szczególnie w okresie letnim, na pożary najbardziej narażone są parki podworskie (zarówno te spowodowane wyładowaniami atmosferycznymi jak również te spowodowane przez człowieka). Wszystkie parki znajdują się przy ogólnodostępnych drogach gminnych, co umożliwia zaproszenie ognia przez osobę postronną, nawet bez konieczności wejścia na teren

parku. Częste wyładowania atmosferyczne w okresie od kwietnia do października również są potencjalnym zagrożeniem pożarowym.

Požarami zagrożone są również pozostałe obiekty zabytkowe (budynki i budowle), ze względu na istnienie elementów drewnianych w ich konstrukcjach. Grupowa lokalizacja zabytków na terenie gminy powoduje ryzyko powstania pożarów przestrzennych, gdzie ogień obejmujący jeden z obiektów należących do zespołu, przenosi się na kolejne, powodując zwiększenie strat.

Powódź lub zalanie spowodowane opadami atmosferycznymi są minimalnym zagrożeniem dla obiektów zabytkowych z terenu gminy. Mimo, iż zespół sakralny znajdujący się w Przewodowie Poduchownym znajduje się w pobliżu rzeki Przewodówki, zgodnie z mapami wstępnej oceny ryzyka powodziowego, teren zabytkowego zespołu nie znajduje się w obszarze zalewowym rzeki. Ponadto wszystkie kościoły wraz z terenami je otaczającymi znajdują się na lekkich wzniesieniach, co chroni je również przed podtopieniami spowodowanymi ulewami. Tereny parków podworskich są powierzchniami biologicznie czynnymi, w związku z czym ryzyko zalania nie występuje.

Zagrożenie wichurami obejmuje wszystkie zabytki znajdujące się na terenie gminy. Za licznie występujące w ostatnich latach na terenie Polski wichury odpowiadają zmiany klimatyczne. Wiatr o prędkości do 88 km/h jest zdolny łamać drzewa, zrywać dachówki i uszkadzać budynki. Silna wichura, czyli wiatr wiejący do 102 km/h może zrywać dachy i wyrwać drzewa z korzeniami. Niniejszym zagrożeniem objęte są nawet najlepiej zachowane i zabezpieczone obiekty zabytkowe.

Katastrofą budowlaną zagrożone są zabytki będące budynkami. Obiekty architektury i budownictwa wpisane do rejestru zabytków z terenu Gminy Gzy prezentują zróżnicowany stan zachowania. Najlepiej zachowane są obiekty będące własnością parafii (zespoły sakralne), są one w stanie dobrym i bardzo dobrym, ich dobry stan zachowania spowodowany jest bieżącą konserwacją. W gorszym stanie znajduje się część zabytków będąca własnością prywatną - dwór w Pękowie (niezamieszkały).

Kradzieżą oraz wandalizmem zagrożone są wszystkie zabytki z terenu gminy. Uszkodzone ogrodzenia (park podworski w Słończewie) lub ich brak (park podworski w Ołdakach) umożliwiają wejście osobom postronnym na teren obiektów. Obiekty sakralne z uwagi na swoją publiczną funkcję są otwarte, umożliwiając wejście na teren obiektów często przez cały dzień, w ten sposób narażone są na akty wandalizmu oraz kradzież cennych przedmiotów liturgicznych.

Od drugiej połowy XX wieku zwiększa się liczba **ataków terrorystycznych** w różnych częściach świata w tym również w Europie (gdzie aktualnie obserwuje się wzrost poczucia niepokoju). Terroryzm polega na przemyślanym i skrytym zastosowaniu środków przemocy w celu wywołania strachu, paniki oraz spowodowania strat ludzkich i zniszczeń określonych obiektów i wyposażenia, dla osiągnięcia celów politycznych, ekonomicznych, militarnych lub społecznych. Akty terrorystyczne mają często podłoże etniczne, kulturowe lub religijne. Akty terrorystyczne mogą mieć formę rzeczywistą lub pozorowaną i przejawiać się w postaci rzeczywistego zagrożenia atakiem bądź powiadamiania przez sprawców o zagrożeniach (podłożeniu ładunku wybuchowego itp.) celem zastraszenia określonych organów i społeczności.

Podstawę do prognozowania **konfliktów zbrojnych** stanowią przemiany w środowisku międzynarodowym, jakie nastąpiły po rozpadzie ówczesnego podziału świata, globalizacja,

wolny rynek, społeczeństwo informacyjne, przewartościowania w zagrożeniach bezpieczeństwa wewnętrznego i zewnętrznego państw, zmiany w koncepcjach strategii obronnych państw (sojuszy), a także w rozwoju nowoczesnych broni i technik wojskowych. Zjawiska konfliktotwórcze powstają na tle zmieniających się w czasie i przestrzeni zjawisk, zdarzeń i faktów, a także występujących między nimi relacji, które składają się na wewnętrzne i zewnętrzne uwarunkowania i całokształt stosunków międzynarodowych. Przemiany, jakie zachodzą w otoczeniu wewnętrznym państw i środowisk międzynarodowych, mogą stanowić przesłanki (podłoże) generujące zagrożenia i konflikty (w tym zbrojne).

Tą formą zagrożenia objęte są wszystkie zabytki znajdujące się na terenie gminy Gzy. W wyniku działań wojennych zabytki narażone są głównie na:

- zniszczenia mechaniczne – na skutek bezpośredniego rażenia bombami lotniczymi, raketami burzącymi, pociskami artyleryjskimi, ogniem z ciężkiej broni maszynowej, ładunkami wybuchowymi;
- zniszczenia lub uszkodzenia powodowane przekroczeniem naprężeń dynamicznych na skutek wstrząsów, drgań podłoża i fundamentów, silnych podmuchów i zawirowań powietrza;
- zniszczenia spowodowane pożarem na skutek działania pocisków i bomb zapalających, podpalenia bezpośredniego lub wynikającego z uszkodzeń instalacji wewnętrznych np. elektrycznych, ciepłowniczych lub gazowych;
- uszkodzenia lub zniszczenia spowodowane działaniem substancji chemicznych używanych w celach bojowych;
- zniszczenia lub uszkodzenia na skutek promieniowania po wybuchu jądrowym (zwłaszcza dekoracje malarskie)
- zniszczenia ruchomych dzieł sztuki i zbiorów powodowane grabieżą, umyślnym lub nieumyślnym uszkodzeniem – utratę zbiorów lub pojedynczych dzieł sztuki przyjętych w czasie działań wojennych przez oddziały nieprzyjaciela.

2.2. Opis sposobów ochrony zabytków

Z analizy rozmieszczenia nieruchomości i ruchomych zabytków wynika, że rozmieszczone są one na całym obszarze Gminy Gzy głównie grupowo (obiekty sakralne oraz dwór w Pękowie z parkiem podworskim). Pojedyncze obiekty do park podworski w Słończewie oraz Ołdakach.

Sposoby ochrony zabytków nieruchomości i ruchomych to:

- prowadzenie ewidencji zabytków w formie kart adresowych przez Wójta Gminy Gzy,
- demontaż i ukrycie najcenniejszych detali architektonicznych i elementów wyposażenia,
- przygotowanie i rozmieszczenie znaków Konwencji o ochronie dóbr kulturalnych w razie konfliktu zbrojnego wraz z Regulaminem wykonawczym do tej Konwencji oraz Protokołem o ochronie dóbr kulturalnych w razie konfliktu zbrojnego, podpisanej w Hadze dnia 14 maja 1954 r. (Dz. U. z 1957 r. Nr 46, poz. 212), zwanej dalej "Konwencją haską",
- zgromadzenie i utrzymywanie w gotowości urządzeń, sprzętu, narzędzi, opakowań,

- materiałów niezbędnych do wykonania prac zabezpieczających i działań ratowniczych;
- zorganizowanie systemu monitorowania zagrożeń, alarmowania i powiadamiania;
 - wyznaczenie i przygotowanie zespołów ludzkich do prac zabezpieczających i działań ochronnych;
 - wzmocnienie szczególnie cennych obiektów zabytkowej architektury przed kinetycznym działaniem militarnym (np poprzez rusztowania wzmocniające, obłożenie workami z piaskiem pomników, wełną mineralną lub innymi materiałami niepalnymi zabytkowych obrazów i rzeźb, wzmocnienie konstrukcji piwnic, w których będą składowane zabytki ruchome przed zagruzowaniem, zgromadzenie cennych zabytków ruchomych w odpowiednio zabezpieczonych i oznakowanych skrzyniach wraz ze spisami zabytków.)

Sposoby ochrony zabytków ruchomych to:

- zabezpieczenie (w tym ukrycie) na miejscu tj. schrony, piwnice,
- zabezpieczenie przez rozśrodkowanie,
- zabezpieczenie poprzez ich ewakuację.

Pożar

Procedura postępowania w razie pożaru jest określona w Instrukcjach i planach ochrony przeciwpożarowej, które winny posiadać jednostki organizacyjne będące właścicielami obiektów zabytkowych.

Szczególnie istotnym elementem, który musi być uwzględniony w zabezpieczeniu przeciwpożarowym obiektów zabytkowych i w prowadzeniu akcji ratowniczo -gaśniczej w razie pożaru jest priorytet zabezpieczenia i ratowania obiektów wpisanych do rejestru zabytków lub będących w trakcie procedury wpisu w taki sposób, aby podlegały one szczególnej ochronie, zaraz po przedsięwzięciach służących ochronie życia ludzkiego.

Do takich przedsięwzięć należy w szczególności:

1. zabezpieczenie ognioochronne obiektów drewnianych i elementów konstrukcyjnych z drewna.
2. utrzymanie w sprawności i sprawdzenie działania sygnalizacji alarmu przeciwpożarowego i monitoringu jeśli taki funkcjonuje.
3. zapewnienie sprawności, gotowości umiejętności obsługi podręcznego sprzętu gaśniczego.
4. przygotowanie do własnych działań ratowniczych w oparciu o grupę zabezpieczającą - ratowniczą i sprzęt podręczny, która będzie szkolona z elementami ćwiczeń praktycznych.
5. w razie wybuchu pożaru podjęcie próby lokalizacji źródła ognia i jego stłumieniu w zarodku przy pomocy podręcznego sprzętu gaśniczego, zamykania dopływu świeżego powietrza (tlenu), wyłączeniu zasilania.
6. zabezpieczenie na miejscu lub demontaż i wynoszenie cennych i palnych elementów wyposażenia architektonicznego (np. zdobionych drzwi, itp.) z wykorzystaniem pracowników znajdujących się w obiektach zabytkowych.

7. po przybyciu jednostki ratowniczo - gaśniczej Państwowej Straży Pożarnej, podporządkowanie wszystkich działań dowódcy akcji oraz udzielanie pomocy i niezbędnych informacji.
8. czuwanie nad zachowaniem szczególnej ostrożności podczas gaszenia pomieszczeń o bogatym wystroju architektonicznym i plastycznym.
9. uczestniczenie w dokumentowaniu działań i strat, ustaleniu przyczyn pożaru i podejmowaniu działań zabezpieczających po pożarze.
10. po zakończeniu akcji ratowniczo - gaśniczej, zabezpieczenie i przeszukanie pogorzeliska, poinformowanie Mazowieckiego Wojewódzkiego Konserwatora Zabytków i Wójta Gminy o stratach, szkodach i ewentualnych potrzebach pomocy, na „formularzu zgłoszenia strat o zabytkach”.
11. przystąpienie do prac zabezpieczających i konserwatorskich celem przywrócenia poprzedniego stanu obiektów.
12. w razie potrzeby wprowadzenie zmian i uzupełnień aktualizacyjnych do Planu Ochrony Zabytków.

Podtopienia i zalania

Podtopienia i miejscowe zalania mogą wystąpić w związku z długotrwałymi i intensywnymi opadami deszczu. Zjawiska te mają miejsca szczególnie w okresie jesiennym oraz wiosennym. Podtopienia i miejscowe zalania mogą również wystąpić wiosną w czasie szybkiego topnienia pokrywy śnieżnej. Zjawiska te powodują podniesienie poziomu wód gruntowych i zwiększone zwilgocenie fundamentów oraz piwnic. Braki w drożności kanałów burzowych i zewnętrznej instalacji przeciwdeszczowej obiektów budowlanych powodują wycieki i miejscowe zalania ścian, stropów itp. Podobne skutki może spowodować awaria sieci wodociągowo - kanalizacyjnej i centralnego ogrzewania. Zalania budynków od góry mogą nastąpić w razie łącznego wystąpienia silnej wichury i ulewy, najczęściej podczas burzy, jeśli dojdzie do zerwania części lub całości pokrycia dachu. Na terenie gminy, obiekty zabytkowe są w minimalnym stopniu narażone na podtopienie czy zalanie obiektu zabytkowego od góry.

W celu zminimalizowania ewentualnych strat, należy podjąć następujące działania polegające na:

1. obserwowaniu zjawisk pogodowych i analizowaniu prognoz krótkoterminowych oraz długoterminowych.
2. utrzymaniu łączności i wymianie informacji ze Stanowiskiem Kierowania OC
3. przestrzeganiu terminów i rzetelności wykonywania przeglądów i remontów instalacji i urządzeń wodno - kanalizacyjnych oraz założenia rynien na budynkach, instalacji odgromowej a także kanalizacji przeciwdeszczowej.
4. aktualizowaniu składu, szkoleniu i utrzymaniu w gotowości do działania grupy zabezpieczająco -ratowniczej utworzonej przy obiekcie zabytkowym. (zadania właściciela lub użytkownika obiektu zabytkowego).
5. wytypowaniu miejsc najbardziej zagrożonych podtopieniem (zalaniem) w przypadku obfitych i długotrwałych opadów,

6. sprawdzeniu szczelności, zamocowaniu zamknięć drzwi, okiennic, okien i usunięciu występujących braków i uszkodzeń.
7. przygotowanie materiałów, narzędzi i urządzeń do ratowania i doraźnego usuwania uszkodzeń w razie zalania z innych przyczyn -takich jak: łopaty, kilofy, łomy, piły ręczne i spalinowe, siekiery, podnośniki hydrauliczne, wózki, drabiny, młoty i młotki, gwoździe, deski, krokwie, łąty, palety, płyny, folie budowlane, taśmy uszczelniające, papę, liny, sznurek, blachę ocynkowaną, rury PCV - o różnych profilach złączki, uszczelniacze bitumiczne, materiały szybkowiązące, szmaty, pakuły, wiadra, kotły i inne zbiorniki na wodę, pompy, nożyce do cięcia blachy, węże do wody, buty gumowe, rękawice ochronne, peleryny , zapasy żywności i wody pitnej i do celów higienicznych, środków opatrunkowych mi dezynfekcyjnych, podręcznego sprzętu oświetleniowego (latarki, lampy naftowe i świece.) itp.,
8. utrzymaniu w gotowości i przygotowaniu do uruchomienia awaryjnego zasilania i oświetlenia zastępczego, wyłączeniu zasilania energetycznego w obiektach - pomieszczeniach które ulegają zalaniu bądź zostały zalane.
9. usunięciu z otoczenia budynków przedmiotów mogących być zabranymi przez wodę (ławki, tablice informacyjne, kosze na śmieci itp.)
10. prowadzenie działań ratowniczych własnymi siłami (grupami zabezpieczenia i ratownictwa utworzonymi przy obiektach zabytkowych) w zależności od sytuacji i w razie potrzeby organizowania i wyposażania sił wsparcia.
11. dokumentowaniu strat i prowadzonych działań, prowadzonych wstępnych prac doraźnie zabezpieczających zabytki przed dalszym zniszczeniem, katastrofą budowlaną itp. w miejscach uszkodzeń.
12. osuszeniu i wietrzeniu pomieszczeń, sprzątaniu i wywózce śmieci i zniszczonych elementów.
13. prowadzenie oceny i wyceny strat, przy udziale uprawnionego rzeczoznawcy, informowaniu organów założycielskich, Mazowieckiego Wojewódzkiego Konserwatora Zabytków i Wójta Gminy o stratach (formularz zgłoszenia strat w zabytkach) i ewentualnych potrzebach pomocy rzeczowej, specjalistycznej i finansowej.
14. opracowaniu wniosków i aktualizowaniu planu ochrony zabytków.

Występowanie katastrofalnych zjawisk atmosferycznych

Warunkami takimi na terenie Polski, a tym samym na terenie gminy mogą być w szczególności huraganowe wiatry pochodzenia burzowego lub wynikające z przechodzenia frontów atmosferycznych lub z anomalii pogodowych. Mogą im towarzyszyć, w zależności od pory roku gwałtowne ulewy, gradobicia lub śnieżyce.

W przypadku bezpośredniego zagrożenia lub wystąpienia w/w zjawisk będą wykonywane następujące czynności:

1. śledzenie komunikatów w środkach masowego przekazu,

2. zaktualizowanie oceny stanu zagrożenia zabytkowych obiektów, ich stanu technicznego, stanu otaczającego drzewostanu, oraz drzew stanowiących pomniki przyrody,
3. sprawdzenie stanu obecności pracowników, ze szczególnym uwzględnieniem członków grup zabezpieczenia i ratownictwa zabytków,
4. powiadomienie pracowników o zagrożeniu i zapewnieniu dojazdu osób niezbędnych do prac zabezpieczających i akcji ratowniczej,
5. ograniczenie działalności jednostki w zależności od sytuacji i ostrzeżenie przebywających gości o zagrożeniu i zasadach postępowania w razie katastrofy,
6. sprawdzenie stanu zabezpieczenia w środki materiałowe i techniczne, wodę pitną, żywność, medykamenty itp. Do funkcjonowania jednostki prowadzącej akcję ratowniczą i udzielania pierwszej pomocy, dokonanie niezbędnych uzupełnień,
7. przygotowanie zabytkowych obiektów do funkcjonowania w warunkach ograniczonej ilości pracowników, utrudnień w komunikacji, łączności, dostawach wody, energii, gazu i zaopatrzenia,
8. zamknięcie (zaryglowania) i w miarę potrzeb dodatkowe zabezpieczenie zagrożonych otworów drzwiowych i okien (workami z piaskiem, ekranami, zaporami itp.)
9. usunięcie z terenu przedmiotów nie przytwierdzonych trwale do podłoża mogących ulec przemieszczeniu,
10. odsunięcie od okien cennych przedmiotów, w tym eksponatów i wyposażenia, przeniesienie ich w bezpieczne lub dosunięcie (dostawienie) do ścian, zabezpieczenie przed przesunięciem i okrycie osłonami (folią, brezentem itp.)
11. reagowanie na działanie czynników niszczących i prowadzenie akcji ratowniczej wydzielonymi siłami grupy zabezpieczająco - ratowniczej,
12. organizowanie dodatkowego wsparcia dla sił prowadzących działania ratownicze,
13. alarmowanie w razie potrzeby Gminnego Zespołu Zarządzania Kryzysowego a także specjalistycznych sił ratowniczych (PSP, OSP itp.),
14. organizowanie pierwszej pomocy dla osób poszkodowanych w czasie katastrofy i akcji ratowniczej, alarmowanie w razie potrzeby sił ratownictwa medycznego,
15. zabezpieczenie uszkodzonych obiektów i elementów przed dalszą destrukcją,
16. usuwanie zniszczonych, nieprzydatnych elementów, połamanych drzew, wywóz gruzu, śmieci itp.,
17. dokonywanie oceny i szacowania strat, przy pomocy uprawnionego rzeczoznawcy,
18. dokumentowanie strat i prowadzonych działań ratowniczych i zabezpieczających,
19. informowanie organu założycielskiego, Mazowieckiego Wojewódzkiego Konserwatora Zabytków oraz Wójta Gminy o poniesionych stratach (na formularzu zgłoszenia strat), podjętych działaniach i o ewentualnych potrzebach pomocy,
20. przywrócenie stanu utrzymania zabytków sprzed katastrofy,

21. opracowanie wniosków i aktualizacja planu ochrony zabytków.

Katastrofy budowlane

Katastrofa budowlana lub miejscowe zniszczenia w obiektach na obszarze gminy mogą być powodowane:

1. wybuchem gazu lub innych paliw, substancji łatwopalnych oraz materiałów niebezpiecznych przewożonych taborem po szlakach komunikacyjnych na terenie gminy,
2. rozszczelnieniem instalacji wewnętrznych (gazowej, CO, wodociągowo - kanalizacyjnej),
3. osunięciem stropów,
4. tąpnięciem gruntu,
5. naruszeniem ważnych elementów konstrukcyjnych budynków,
6. osuwiskami i rozmyciem gruntu w miejscowościach usytuowania budynków (przy rozlewiskach, miejscach prac ziemnych),
7. jako skutki wtórne katastrofy lotniczej.

Katastrofa budowlana lub techniczna może wystąpić samoistnie, na skutek działania przyrody lub może być wynikiem błędu w sztuce budowlanej, zaniechania lub zaniedbań w konserwacji budynków, działania sił niszczących uruchomionych przez człowieka, katastrof komunikacyjnych itp. W razie bezpośredniego zagrożenia katastrofą budowlaną lub techniczną bądź ich nagłego wystąpienia podjęte zostaną następujące działania:

1. powiadomienie kierownictwa obiektów i pracowników o zagrożeniu lub zdarzeniu,
2. zorganizowanie wyprowadzenia ludzi z zagrożonego rejonu,
3. doraźne zabezpieczenie zagrożonych miejsc,
4. wyłączenie głównych instalacji w budynku (elektrycznej, gazowej, wodnej i CO),
5. zaalarmowanie w razie potrzeby służb porządkowych i ratowniczych (Policja, Państwowa Straż Pożarna, Gminny Zespół Zarządzania Kryzysowego),
6. zabezpieczenie terenu katastrofy i niedopuszczanie osób postronnych,
7. wykonywanie poleceń oraz udzielanie informacji i pomocy kierującemu akcją ratowniczą,
8. udzielanie pierwszej pomocy osobom poszkodowanym,
9. ratowanie cennych elementów wystroju architektonicznego i zabytkowego wyposażenia
10. zabezpieczenie miejsca katastrofy i uszkodzonych fragmentów budowli przed dalszą destrukcją i niszczącym wpływem warunków atmosferycznych,
11. dokumentowanie strat i przeprowadzonych działań,
12. wstępna ocena szkód i strat,
13. informowanie organu założycielskiego, Mazowieckiego Wojewódzkiego Konserwatora Zabytków oraz Wójta Gminy o poniesionych stratach i szkodach (na formularzu zgłoszenia strat), o potrzebach pomocy materialnej i eksperckiej,
14. stopniowe przywracanie stanu wyjściowego poprzez usuwanie zniszczeń i przystąpienie do prac remontowych,
15. wprowadzenie niezbędnych korekt i uzupełnień do planu ochrony zabytków.

Demonstracje, rozruchy uliczne i akty wandalizmu

Akty wandalizmu w obiektach zabytkowych mogą wystąpić zarówno w czasie pokoju jak i podczas działań wojennych. Mogą mieć charakter celowy lub niezamierzony wynikający z niewiedzy, niefrasobliwości lub niedbalstwa bądź nieodpowiedzialnym zachowaniem grupy lub jednostek. Mogą też być skutkiem niewłaściwie prowadzonych prac remontowo - budowlanych, instalacyjnych lub porządkowych. Akty wandalizmu mogą też przybrać postać zanieczyszczenia wód, niszczenia urządzeń wodnych i parkowych, niszczeniu lub uszkodzeniu elementów ogrodu, oświetlenia i małej architektury - w połączeniu z uszkodzeniem elewacji, wybijaniu okien, wyrywaniu lub wyważaniu drzwi, wymontowywaniu lub tłuczeniu detali architektonicznych i innych elementów wystroju pomieszczeń (zabrudzenie podłóg, ścian i sufitów itp.).

W razie zagrożenia aktami wandalizmu lub zaistnienia takich zdarzeń będą podjęte następujące działania:

1. zaostrzenie kontroli osób przybywających i przebywających w obiektach i zamknięcie dostępu dla osób postronnych.
2. zabezpieczenie miejsca zdarzenia przed osobami trzecimi nie ruszanie, nie dotykanie miejsc i detali, nie sprzątanie, nie wykonywanie żadnych czynności mogących spowodować zacieranie śladów,
3. zaalarmowanie Policji i innych służb porządkowych,
4. ograniczenie ruchu pracowników i gości na terenie obiektu,
5. udzielanie informacji i pomocy organom prowadzącym postępowanie i służbom ratowniczym, w tym w ustaleniu sprawców zdarzenia i poszukiwaniu utraconych - skradzionych przedmiotów lub elementów, między innymi poprzez udostępnianie dokumentacji opisowej i fotograficznej,
6. zapobieganie rozprzestrzenianiu się (powiększaniu) zniszczeń lub uszkodzeń,
7. dokumentowanie zdarzenia oraz zniszczeń i uszkodzeń, dokonanie wstępnej oceny i szacowania strat,
8. powiadomienie organu założycielskiego, Mazowieckiego Wojewódzkiego Konserwatora Zabytków i Wójta Gminy o zdarzeniu i poniesionych stratach (na formularzu zgłoszenia strat w zabytkach) oraz ewentualnych potrzebach pomocy,
9. przystąpienie do przywrócenia stanu poprzedniego zniszczonych lub uszkodzonych zabytków (prace zabezpieczające i konserwatorskie),
10. powrót do normalnego funkcjonowania obiektów,
11. wprowadzenie niezbędnych korekt (uzupełnień) do planu i systemu ochrony.

Zagrożenie atakiem terrorystycznym

Terroryzm polega na przemyślanym i skrytym zastosowaniu środków przemocy w celu wywołania strachu, paniki oraz spowodowania strat ludzkich i zniszczeń określonych obiektów i wyposażenia, dla osiągnięcia celów politycznych, ekonomicznych, militarnych lub społecznych. Akty terrorystyczne mają często podłoże etniczne, kulturowe lub religijne.

Akty terrorystyczne mogą mieć formę rzeczywistą lub pozorowaną i przejawiać się w postaci rzeczywistego zagrożenia atakiem bądź powiadamiania przez sprawców o zagrożeniach (podłożeniu ładunku wybuchowego itp.) celem zastraszenia określonych organów i społeczności.

Najczęściej spotykane rodzaje ataków terrorystycznych to:

1. podkładanie w miejscach zgromadzeń publicznych, przebywania ważnych osobistości itp. ładunków wybuchowych.
2. atakowanie ważnych obiektów środkami wybuchowymi lub zapalającymi.
3. zamachy na ważne osobistości z użyciem broni.
4. rozpylanie lub rozlewanie niebezpiecznych substancji chemicznych, biologicznych lub promieniotwórczych.
5. zakażenie ujęć wodnych lub żywności.
6. wysyłanie lub dostarczenie (doręczenie) przesyłek zawierających niebezpieczne ładunki lub substancje.
7. zajmowanie ważnych budynków lub innych reprezentacyjnych obiektów użyteczności publicznej.
8. zajmowanie i wykorzystywanie dla własnych celów zabytków i miejsc kultu religijnego podlegających ochronie, połączenie często z aktami wandalizmu i grabieży.
9. celowe uszkodzenia instalacji i urzędzeń mających wpływ na bezpieczeństwo osób i mienia.
10. uprowadzenia osób w celu zastraszenia lub wymuszenia okupu.

Prawie wszystkie spośród wyżej wymienionych rodzajów ataków terrorystycznych mogą wystąpić w warunkach funkcjonowania niektórych obiektów zabytkowych, narażając na niebezpieczeństwo ludzi tam przebywających. W razie organizowania na obiektach imprez lub uroczystości i innych przedsięwzięć z udziałem ważnych osobowości (polityków, twórców kultury itp.) - grupujących większe ilości osób - obowiązuje zachowanie szczególnej ostrożności i czujności przez wszystkich uczestników i pracowników oraz stosowanie się do poleceń organów odpowiedzialnych za bezpieczeństwo i udzielanie im niezbędnej pomocy. Na wypadek zagrożenia bezpośrednim napadem terrorystycznym lub w razie podłożenia niebezpiecznego ładunku na terenie obiektów zostaną podjęte następujące działania:

1. utrzymanie w stałej gotowości systemu, personelu i urzędzeń lub w razie podłożenia osób i mienia w obiektach tych dozoru wewnętrznego, monitoringu i ochrony zewnętrznej oraz alarmowania a, łączności i powiadamiania o zagrożeniach,
2. prowadzenie szkoleń i sprawdzianów pracowników,
3. wnikliwa i dyskretna kontrola dostępu osób z zewnątrz na teren obiektów w szczególności w przeddzień i w dniu spotkań z udziałem osobistości ze świata polityki, kultury, nauki itp. oraz przy okazji organizacji imprez z udziałem większej ilości osób
4. sprawdzenie czy w pomieszczeniach oraz miejscach ogólnodostępnych nie znajdują się przedmioty nie stanowiące ich stałego wyposażenia lub pozostawienia przez osoby przebywające w obiektach,
5. zwrócenie uwagi na ślady przemieszczenia oraz zmiany w wyglądzie przedmiotów i urzędzeń oraz na wszelkie dodatkowe dźwięki i sygnały nieznanego pochodzenia,
6. przyjęcie zawiadomienia o podłożeniu ładunku lub zlokalizowanie niebezpiecznego przedmiotu, ze zwróceniem uwagi na ustalenie miejsca położenia,

- opisu ładunku (przedmiotu), rodzaju, siły i czasu rażenia, numeru telefonu i podstawowych danych osoby zgłaszającej (imię i nazwisko, adres) źródła uzyskania informacji (bezpośredniego lub pośredniego),
7. powiadomienie przez osobę, która zauważyła przedmiot niewiadomego pochodzenia lub przyjęła zawiadomienie o podłożeniu ładunku dyrektora, kierownika jednostki,
 8. zaalarmowanie dyżurnego Komendy Policji o zgłoszeniu podłożenia ładunku wybuchowego lub zauważeniu podejrzanego przedmiotu, z podaniem danych i numeru telefonu i odnotowanie imiennego potwierdzenia zgłoszenia,
 9. zarządzenie i zorganizowane przeprowadzenie ewakuacji osób i personelu z zagrożonego obiektu lub obszaru,
 10. uniemożliwienie dostępu osobom postronnym,
 11. w miarę możliwości sprawdzenie wiarygodności przyjętego zgłoszenia bez zbliżania się do niebezpiecznego ładunku (przedmiotu) lub miejsca gdzie się on znajduje,
 12. zapobieganie przejawom dezinformacji, szerzenia strachu lub paniki, izolowanie osób utrudniających akcję rozpoznawczo -ratowniczą,
 13. przekazanie informacji i udzielanie pomocy siłom interwencyjnym Policji, ze zwróceniem szczególnej uwagi na lokalizację niebezpiecznych przedmiotów newralgicznych punktów obiektu oraz podjęte dotychczas działania,
 14. wykonywanie poleceń kierującego akcją, w tym podejmowanie kolejnych działań w zakresie ewakuacji osób, mienia i udzielanie pierwszej pomocy osobom poszkodowanym, z w razie potrzeby korzystanie z pomocy wyspecjalizowanej jednostki ratowniczej,
 15. udzielenie pomocy policji w ustaleniu przyczyn, przebiegu i sprawców zdarzenia oraz w sporządzeniu protokołu,
 16. powiadomienie o zdarzeniu organu założycielskiego i Wójta Gminy a w razie strat w zabytkach również Mazowieckiego Wojewódzkiego Konserwatora Zabytków (na formularzu zgłoszenia strat w zabytkach) i ewentualnych potrzebach pomocy
 17. wprowadzenie stosownych zmian i uzupełnień do planu ochrony zabytków, z wykorzystaniem uzyskanych doświadczeń i wniosków
 18. dokumentowanie przebiegu zdarzenia i szacowanie ewentualnych strat.

W razie otrzymania niebezpiecznej przesyłki będą podjęte następujące działania:

1. powstrzymanie się od otwierania (naruszenia) przesyłki lub potrząsania nią i pozostawienie jej na miejscu w miarę możliwości w zamkniętym pojemniku lub torbie plastikowej bądź przykrywając przesyłkę folią, papierem,
2. obserwowanie czy z przesyłki nie wydobywa się jakaś substancja lub podejrzanе dźwięki,
3. opuszczenie, zamknięcie drzwi i okien oraz odizolowanie od ruchu osób pomieszczenie i obiektu w którym znajduje się przesyłka,
4. wyłączenie urządzeń wentylacyjnych i klimatyzacji w obiekcie,
5. zawiadomienie Policji i w razie potrzeby specjalistycznych służb ratowniczych (ratownictwa chemicznego, medycznego itp.),

6. dokładne umycie rąk mydłem i letnią wodą unikając dotykania twarzy, lub w razie potrzeby umycia mydłem i wodą pod prysznicem całego ciała przez osoby, które zetknęły się z przesyłką i ewentualne ich zbadanie i udzielenie pierwszej pomocy ,
7. zdjęcie i zamknięcie w szczelnie zamkniętych torbach (pojemnikach) części ubioru i obuwia, które mogą mieć styczność z niebezpieczną substancją i ich przekazanie odpowiednim służbom,
8. w razie rozsypania substancji przykrycie jej papierem lub folią (bez jej przemieszczania, zmiatania, zgarniania itp.),
9. sporządzenie listy osób mogących mieć styczność z przesyłką i udostępnienie jej Policji i służbie medycznej,
10. wprowadzenie środków ostrożności w postępowaniu z przesyłkami z zewnątrz w szczególności poprzez:
 - a) wyznaczenie i przeszkolenie osób upoważnionych do przyjmowania i otwierania przesyłek oraz powiadamianie w razie potrzeby kierownictwa bądź właściciela obiektu i służb ratowniczych
 - b) wydzielenie i wyposażenie pomieszczenia do przyjmowania przesyłek, wyposażenie w worki foliowe, rękawice i okulary ochronne itp.),
 - c) zwrócenie uwagi na sposób zaadresowania przesyłki, w szczególności otrzymanej z zagranicy lub adresowanej do rąk własnych kierownictwa lub innych ważnych osób przebywających w obiekcie, posiadającej błędy w adresowaniu, brak stempla poczty lub jego niezgodność z adresem zwrotnym, nietypowy wygląd lub wymiary itp.

Konflikt zbrojny

Zabytki nieruchome rozmieszczone na terenie gminy Gzy w razie niebezpieczeństwa wybuchu konfliktu zbrojnego będą utrzymywane w sprawności technicznej z ograniczeniem ich funkcji użytkowych, stosownie do decyzji organu założycielskiego w zakresie funkcjonowania instytucji w czasie wojny.

Głównymi zadaniami kierownictwa i pracowników obiektów zabytkowych będą czynności nakierowane na zgromadzenie i zabezpieczenie materiałowo - techniczne prac przygotowawczych, mających na celu odpowiednie zabezpieczenie najcenniejszych zabytków nieruchomych tj. obiektów wpisanych do rejestru zabytków, ze szczególnym uwzględnieniem najbardziej wartościowych elementów. Dokumentacja techniczna obiektów zabytkowych, w tym również dokumenty, które związane są z ochroną konserwatorską, zostanie przygotowana do ukrycia, a w razie konieczności zabezpieczona również przed zniszczeniem oraz kradzieżą. Podjęte będą czynności dotyczące przygotowania i zorganizowania określonej ilości znaków rozpoznawczych Konwencji Haskiej z materiałami oraz narzędziami do ich przymocowania oraz określeniu potrzebnych zasobów ludzkich i czasu wykonania określonego zadania.

Przygotowane zostaną zasoby narzędzi i sprzętu oraz zaplanowane będą dostawy odpowiednich materiałów do wykonywania prac techniczno - zabezpieczających elementy najbardziej cenne wystroju architektonicznego, demontażu a następnie ukrycia najbardziej zagrożonych detali.

Powyższe zadania wykonane zostaną przez przygotowaną i przeszkoloną grupę zabezpieczania i ratownictwa zabytków nieruchomych, która będzie właściwie wyposażona, w gotowości powiadamiania, dowozu, zabezpieczenia itp. Wszystkie działania będą prowadzone we współpracy z właściwymi organami obrony cywilnej, zarządzania kryzysowego, w oparciu o komunikaty oraz sygnały krajowego i lokalnego systemu ostrzegania. Wzmocnione także zostaną wszystkie systemy monitorowania, procedury kontroli dostępu oraz ochrony obiektów zabytkowych.

Realizację zadań z zakresu ochrony dóbr kultury i dziedzictwa narodowego na terenie gminy Gzy m.in. w zakresie osiągnięcia gotowości obronnych – realizować należy zgodnie z planem operacyjnym funkcjonowania gminy na okres zagrożenia bezpieczeństwa państwa i wojny oraz zgodnie z zalecaniami właściwych organów. Z zastrzeżeniem, że większość działań planistyczno- organizacyjnych, przygotowawczych i szkoleniowych należy wykonać już w czasie pokoju wraz z wyznaczeniem i oznakowaniem personelu zgodnie z obowiązującymi przepisami.

3. Wykaz zabytków nieruchomych

Na terenie gminy Gzy znajduje się 12 zabytków nieruchomych wpisanych do rejestru zabytków. Są to najcenniejsze elementów krajobrazu kulturowego na terenie gminy. Obiekty te objęte są wszelkimi rygorami prawnymi wynikającymi z treści odpowiednich aktów prawnych, w tym przede wszystkim – rygorami ochrony konserwatorskiej wynikającymi z przepisów ustawy o ochronie i opiece nad zabytkami.

Wykaz zabytków nieruchomych z terenu gminy Gzy stanowi załącznik nr 1 do Planu.

4. Wykaz jednostek organizacyjnych chroniących zabytki ruchome na miejscu

Na terenie Gminy Gzy znajduje się jeden zabytek ruchomy wpisany do rejestru zabytków. Są to organy wraz z neorenesansowym prospektem, pochodzące z 1890 r., znajdujące się w kościele parafialnym p.w. św. Anny w Przewodowie Poduchownym.

Jednostką organizacyjną chroniącą wyżej wymieniony zabytek ruchomy jest:

Nazwa jednostki	Parafia św. Rocha w Przewodowie Poduchownym
Adres	Przewodowo Poduchowne 16, 06-126 Gzy
Lokalizacja	gmina Gzy powiat pułtuski województwo mazowieckie
Nr telefonu	nr tel.: 23 691 30 69
Adres e-mail	przewodowo@diecezjaplocka.pl
Współrzędne geograficzne	N 52° 43' 30.816'' E 20° 57' 27.799''

5. Wykaz jednostek organizacyjnych, które przewidują rozśrodkowanie lub ewakuację zabytków ruchomych

Nie wskazano jednostek do rozśrodkowania lub ewakuacji zabytków ruchomych.

Załącznik nr 6 nie podlega opracowaniu

6. Rodzaje i liczba zabytków ruchomych chronionych na miejscu oraz podlegających rozśrodkowaniu lub ewakuacji

Na terenie Gminy Gzy znajduje się jeden zabytek ruchomy wpisany do rejestru zabytków. Są to organy wraz z neorenesansowym prospektem, pochodzące z 1890 r., znajdujące się w kościele parafialnym p.w. św. Anny w Przewodowie Poduchownym.

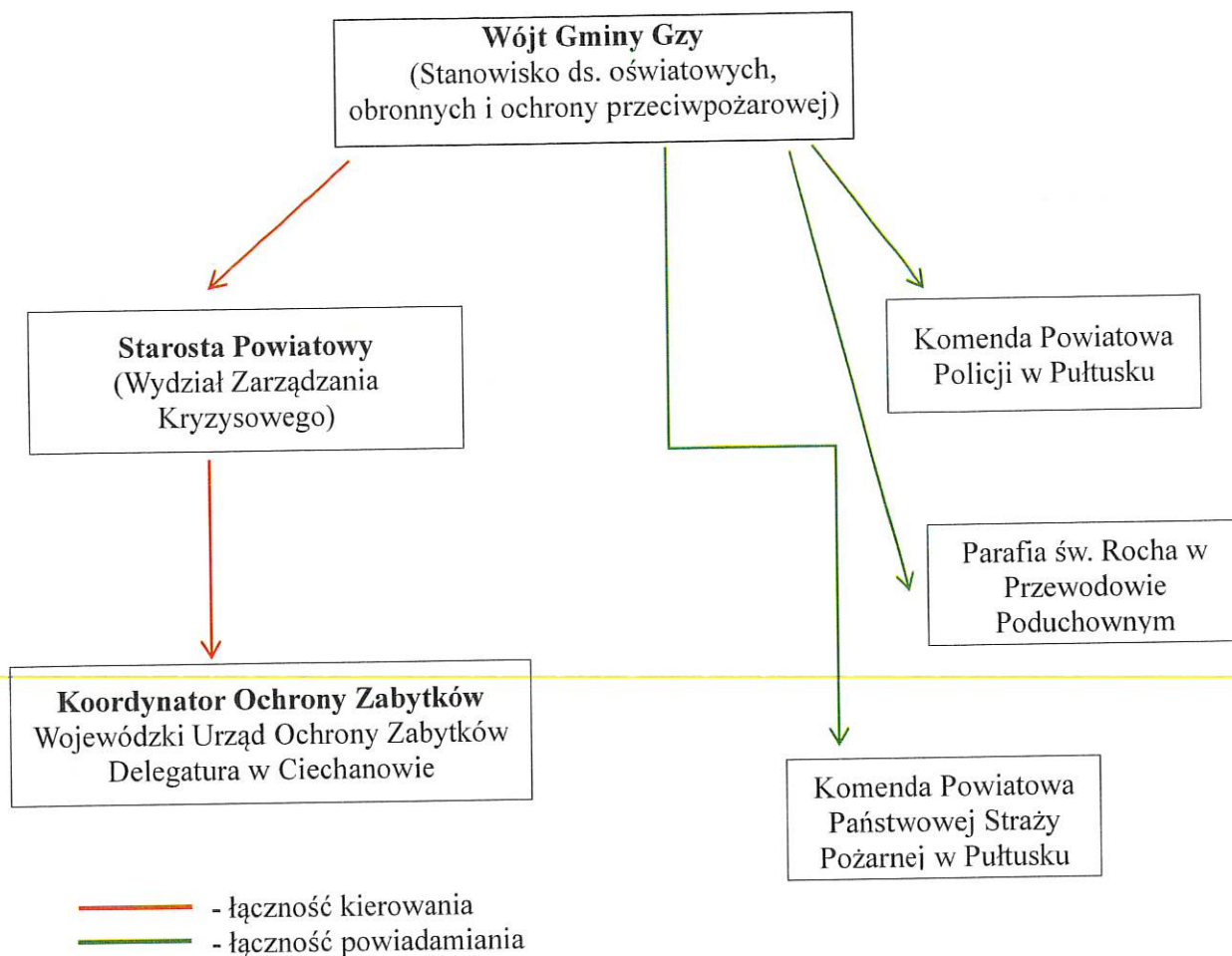
Jednostką organizacyjną chroniącą wyżej wymieniony zabytek ruchomy na miejscu jest Parafia św. Rocha w Przewodowie Poduchownym – kierownikiem jednostki jest Proboszcz Parafii ks. Roman Mosakowski. W momencie wystąpienia zagrożenia czynnikami rażenia czasu pokoju i wojny dla zabezpieczenia przed dającymi się przewidzieć skutkami zagrożeń należy m.in. przygotować spis inwentarza, zaplanować środki doraźne w celu ochrony przed ogniem lub strukturalnym zniszczeniem, zapewnić odpowiednią dla ww. zabytku ruchomego ochronę na miejscu (piwnice obiektów znajdujących się w kompleksie kościoła parafialnego pw. Św. Anny w Przewodowie Poduchownym - plebania i budynek gospodarczy).

Ponadto na kierowniku jednostki organizacyjnej posiadającej zabytki ruchome ciąży obowiązek sporządzenia „Planu ochrony zabytków ruchomych na wypadek konfliktu zbrojnego i sytuacji kryzysowych” zawierającego szczegółowe ustalenia jego ochrony.

Wykaz zabytków ruchomych stanowi załącznik nr 2 do Planu.

7. Współdziałanie, powiadamianie i łączność

W ramach ochrony zabytków na wypadek konfliktu zbrojnego i sytuacji kryzysowych przewiduje się współdziałanie jednostek, organizacji oraz innych służb w zakresie zabezpieczenia poszczególnych obiektów zabytkowych. W tym celu zapewnione zostaną procedury powiadamiania i łączności, które pozwolą na sprawne komunikowanie się tych jednostek między sobą, zapewniając tym samym skuteczniejszą ochronę zabytków.



Funkcją wiodącą w czasie wykonywania procedur ochrony zabytków na wypadek konfliktu zbrojnego i klęsk żywiołowych jest Koordynator Ochrony Zabytków do zadań którego należy:

1. Koordynacja wszelkich przedsięwzięć dotycząca ochrony zabytków na wypadek wojny i w czasie klęsk żywiołowych.
2. Udzielanie niezbędnych informacji służbom ratowniczym odnośnie obiektów zabytkowych.
3. Zapewnienie pomocy i konsultacji ekspertów w czasie działań ratowniczych.
4. Organizacja i nadzorowanie procesu oznakowania obiektów zabytkowych znakami Konwencji Haskiej.
5. Nadzorowanie wprowadzania procedur zaciemniania i wygaszania oświetlenia w obiektach zabytkowych.
6. Współdziałanie z właścicielami, administratorami i użytkownikami obiektów zabytkowych w zakresie ich ochrony.
7. Koordynacja przedsięwzięć w czasie odtwarzania obiektów zabytkowych.

Osobą bezpośrednio odpowiadającą za koordynację powyższych procedur związanych z ochroną i zabezpieczeniem zabytków na terenie gminy Gzy zgodnie z TRZO planu operacyjnego funkcjonowania Gminy Gzy w warunkach zewnętrznego zagrożenia bezpieczeństwa państwa i w czasie wojny jest Aleksandra Mielczarczyk – inspektor ds.

oświatowych, obronnych i ochrony przeciwpożarowej we współpracy z kierownikiem referatu Inwestycji, Gospodarki Nieruchomościami i Ochrony środowiska – Marianną Permanicką.

8. Informowanie o stratach

Zgłoszenia strat w zabytkach spowodowanych m. in. wichurą, katastrofą budowlaną, pożarem, kradzieżą w czasie pokoju i wojny należy dokonać na formularzu zgłoszenia strat do Mazowieckiego Wojewódzkiego Konserwatora Zabytków.

Zgodnie z treścią art. 28 ust. 1 pkt 1 ustawy z dnia 23 lipca 2003 r. o ochronie zabytków i opiece nad zabytkami (Dz.U. z 2024, poz. 1292) właściciel lub posiadacz zabytku wpisanego do rejestru lub zabytku znajdującego się w wojewódzkiej ewidencji zabytków zawiadamia wojewódzkiego konserwatora zabytków o uszkodzeniu, zniszczeniu, zaginięciu lub kradzieży zabytku, nie później niż w terminie 14 dni od dnia powzięcia wiadomości o wystąpieniu zdarzenia.

Wzór formularza zgłoszenia strat w zabytkach stanowi załącznik nr 3 do Planu.

9. Prace dokumentacyjne i konserwatorsko-zabezpieczające

Sposób postępowania:

- a) zabezpieczenie zabytków przed dalszą destrukcją po ustąpieniu zagrożenia;
- b) dokumentowanie zdarzeń, strat i podjętych działań (filmowanie, fotografowanie, szkicowanie, itd.);
- c) informowanie właściwych organów administracji publicznej, w szczególności Wojewódzkiego Konserwatora Zabytków oraz organów założycielskich o:
 - powstałych stratach;
 - podjętych działaniach;
 - potrzebie pomocy,
- d) wykonanie ekspertyzy konserwatorskiej.

10. Dane jednostek, instytucji, organizacji rzeczoznawców, przewidziane do udzielenia pomocy

Jednostka, instytucja, organizacja, rzeczoznawca	Adres	Telefon, fax, adres e-mail
Urząd Gminy Gzy Stanowisko ds. oświatowych, obronnych i ochrony przeciwpożarowej	Gzy 9 06-126 Gzy	(23) 691-31-67, (23) 691-31-22
Wojewódzki Urząd Ochrony Zabytków w Warszawie Delegatura w Ciechanowie	ul. Strażacka 6, 06-400 Ciechanów	23 672 49 52 ciechanow@mwkz.pl

Komenda Powiatowa Państwowej Straży Pożarnej w Pułtusk	ul. I. Daszyńskiego 19, 06-100 Pułtusk	23 69211 50 pultusk@mazowsze.straz.pl
Komenda Powiatowa Policji w Pułtusk	ul. Marii Skłodowskiej-Curie 3, 06-100 Pułtusk	47 703 42 00
Parafia św. Rocha w Przewodowie Poduchownym	Przewodowo Poduchowne 16, 06-126 Gzy	23 691 30 69 przewodowo@diecezjaplocka
OSP Gzy	Gzy 5, 06-126 Gzy	112 lub 998
OSP Przewodowo Majorat	Przewodowo Majorat 17, 06-126 Gzy	112 lub 998
OSP Szyszki Włociańskie	Szyszki Włociańskie 35, 06-126 Gzy	112 lub 998
OSP Ostaszewo Wielkie	Ostaszewo Wielkie, 06-126 Gzy	112 lub 998
OSP Pękowo	Pękowo 39, 06-126 Gzy	112 lub 998
OSP Porzowo	Porzowo 17, 06-126 Gzy	112 lub 998
Sołectwo Gzy	Gzy 55, 06-126 Gzy	
Sołectwo Ołdaki	Żebry-Włosty 13, 06-126 Gzy	
Sołectwo Przewodowo Poduchowne	Przewodowo Poduchowne 20, 06-126 Gzy	
Sołectwo Pękowo	Pękowo 14b, 06-126 Gzy	
Sołectwo Słończewo	Słończewo 38, 06-126 Gzy	
Sołectwo Szyszki	Szyszki Włociańskie 4, 06-126 Gzy	
Powiatowa Stacja Sanitarno-Epidemiologiczna w Pułtusk	ul. 3 Maja 20, 06-100 Pułtusk	23 692 50 71
Wydział Zarządzania Kryzysowego Starostwo Powiatowe w Pułtusk	ul. Marii Skłodowskiej-Curie 11 06-100 Pułtusk	23 306-71-81 wzk@powiatpultuski.pl
Pogotowie ratunkowe	-	999 lub 112
Straż pożarna	-	998 lub 112
Policja	-	997 lub 112
Pogotowie wodno-kanalizacyjne	-	994 lub 112
Pogotowie energetyczne	-	991 lub 112

II CZĘŚĆ GRAFICZNA

1. Mapa / plan rozmieszczenia zabytków na terenie gminy Gzy z podziałem na zabytki ruchome i nieruchome



ZABYTKI NIERUCHOME

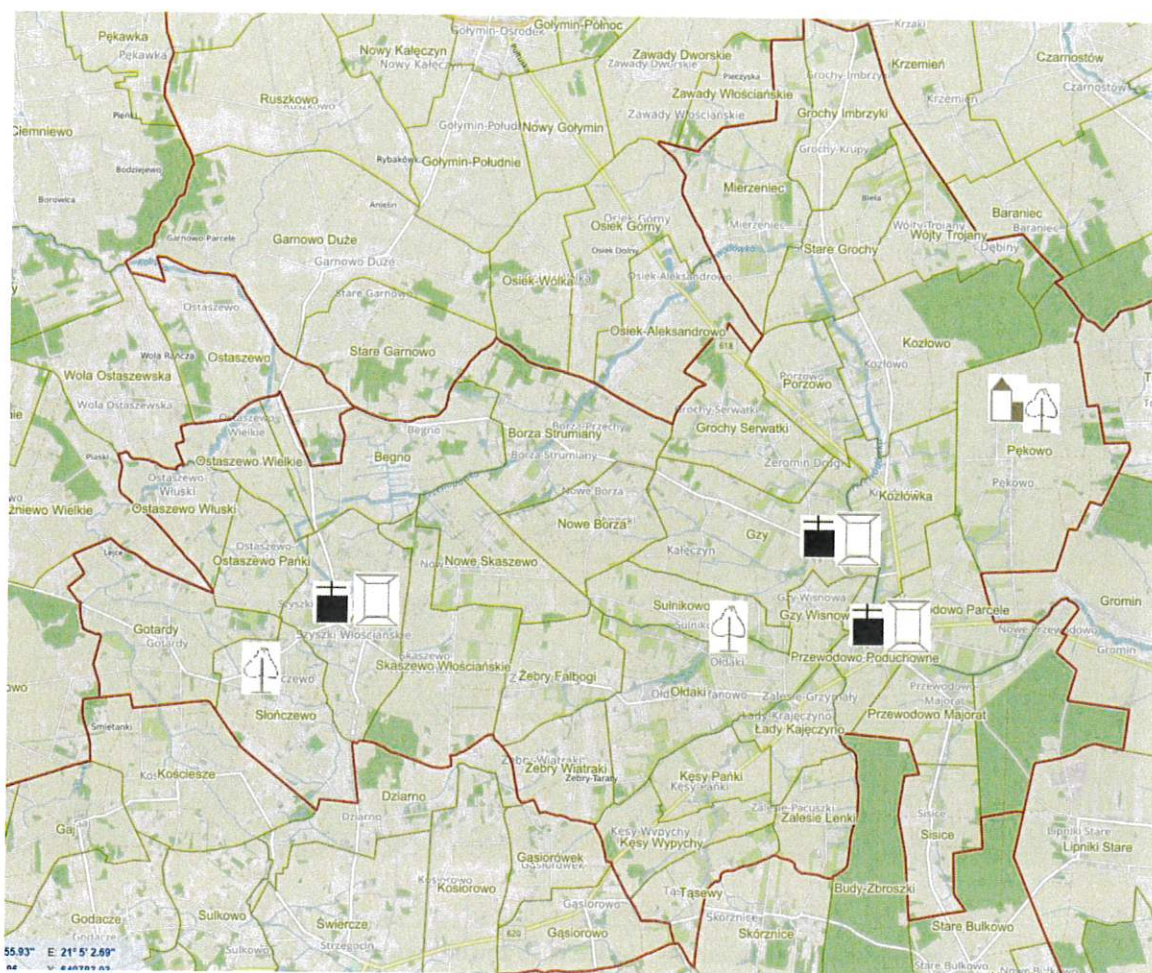


ZABYTKI RUCHOME

Legenda

1. Park podworski w Słończewie
2. Zespół budowlany kościoła par. p.w. Przemienienia Pańskiego w Szyszkach
3. Park podworski w Ołdakach
4. Zespół budowlany kościoła par. p.w. Wniebowzięcia NMP w Gzach
5. Dwór i park podworski w Pękowie
6. Zespół sakralny kościoła par. p.w. Św. Anny w Przewodowie Poduchownym
7. Organy wraz z neorenesansowym prospektem w kościele parafialnym w Przewodowie Poduchownym

2. Mapa / plan rozmieszczenia zabytków na terenie gminy Gzy z uwzględnieniem rodzajów zabytków



KOŚCIÓŁ



PARK

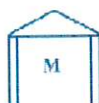
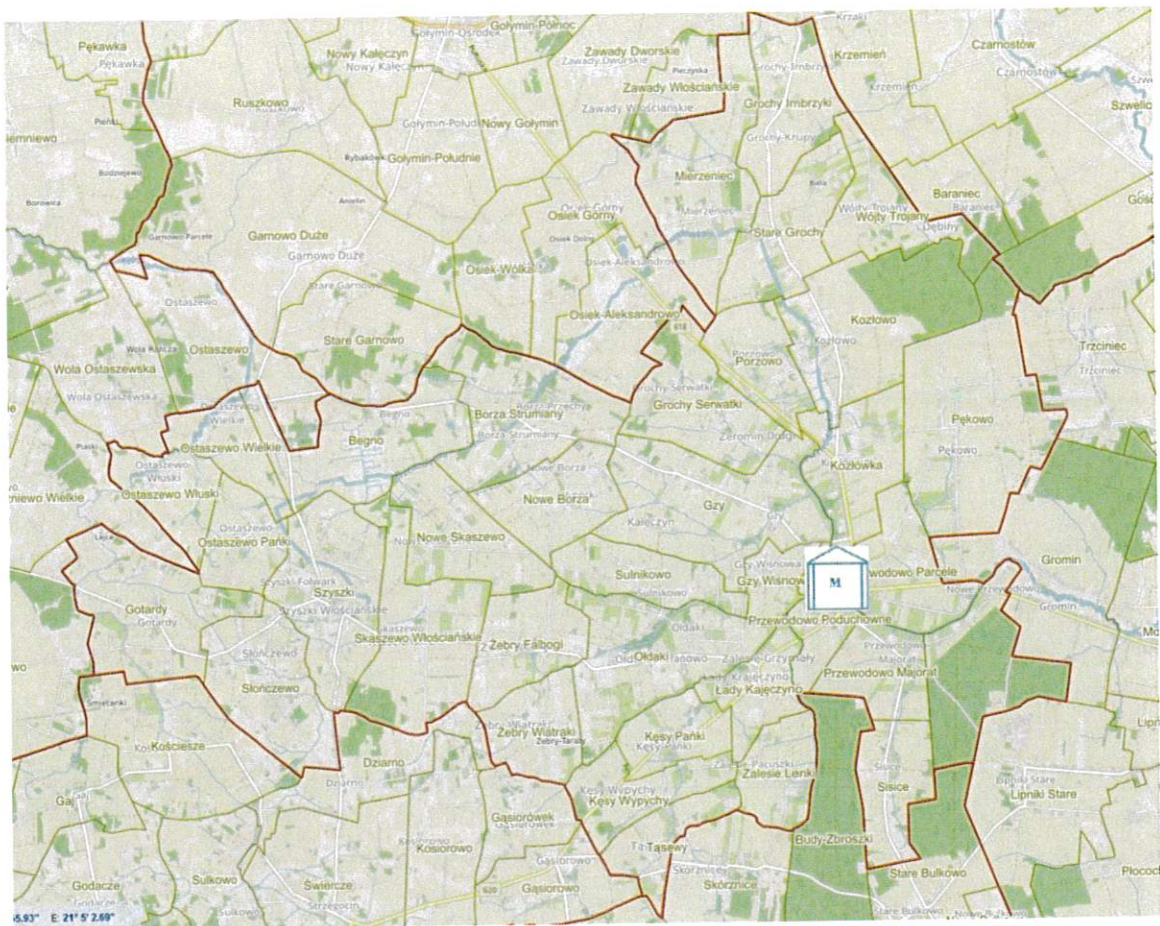


DWÓR



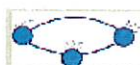
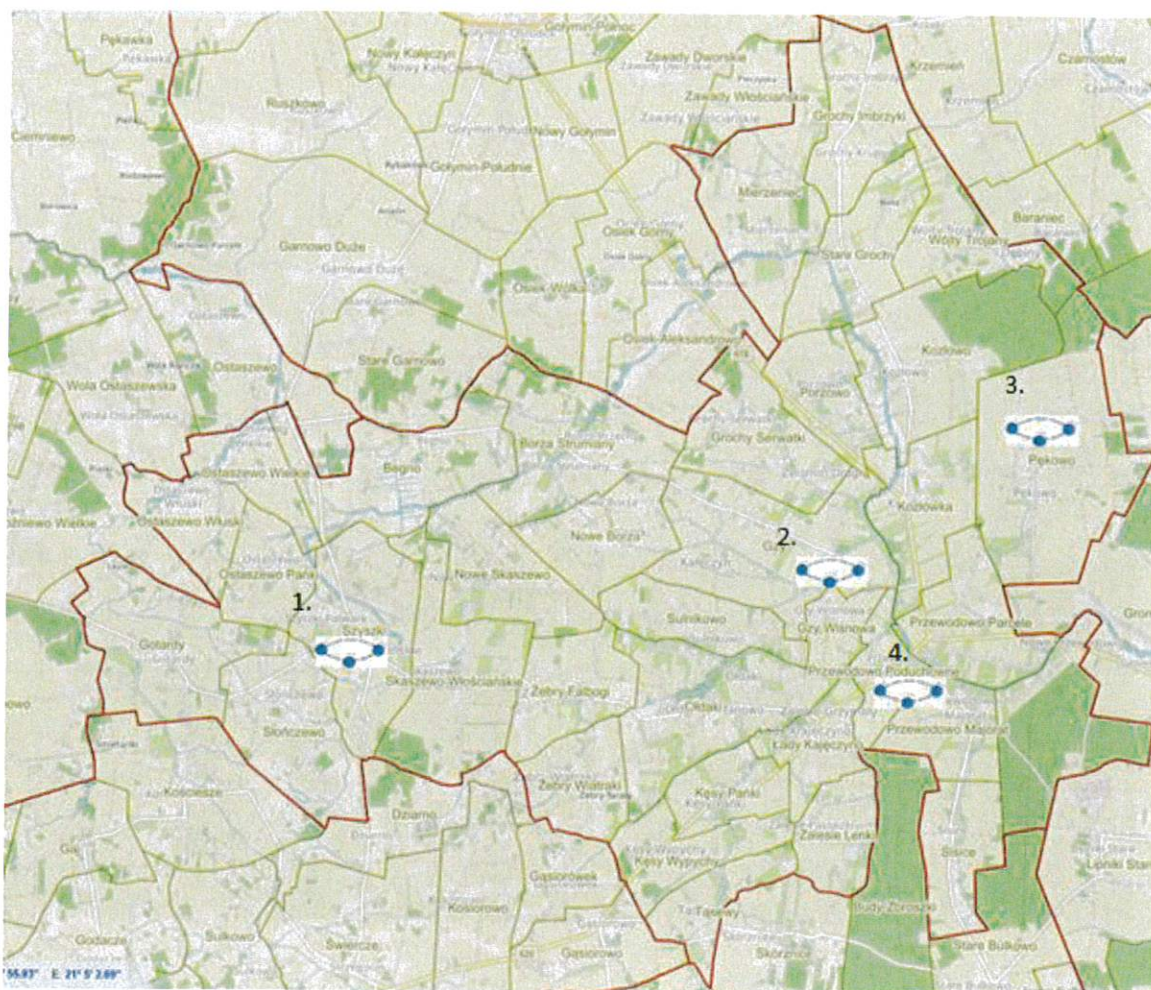
INNE ZABYTKI

3. Mapa / plan rozmieszczenia jednostek chroniących zabytki na miejscu



**SYMBOL JEDNOSTKI CHRONIĄCEJ ZABYTKI NA MIEJSCU –
Parafia pod wezwaniem św. Anny w Przewodowie Poduchownym
(Przewodowo Poduchowne 16)
Obiekt chroniony - organy wraz z neorenesansowym prospektem,
pochodzące z 1890 r.,**

5. Mapa / plan gminy Gzy uwzględniający rejon zagrożenia

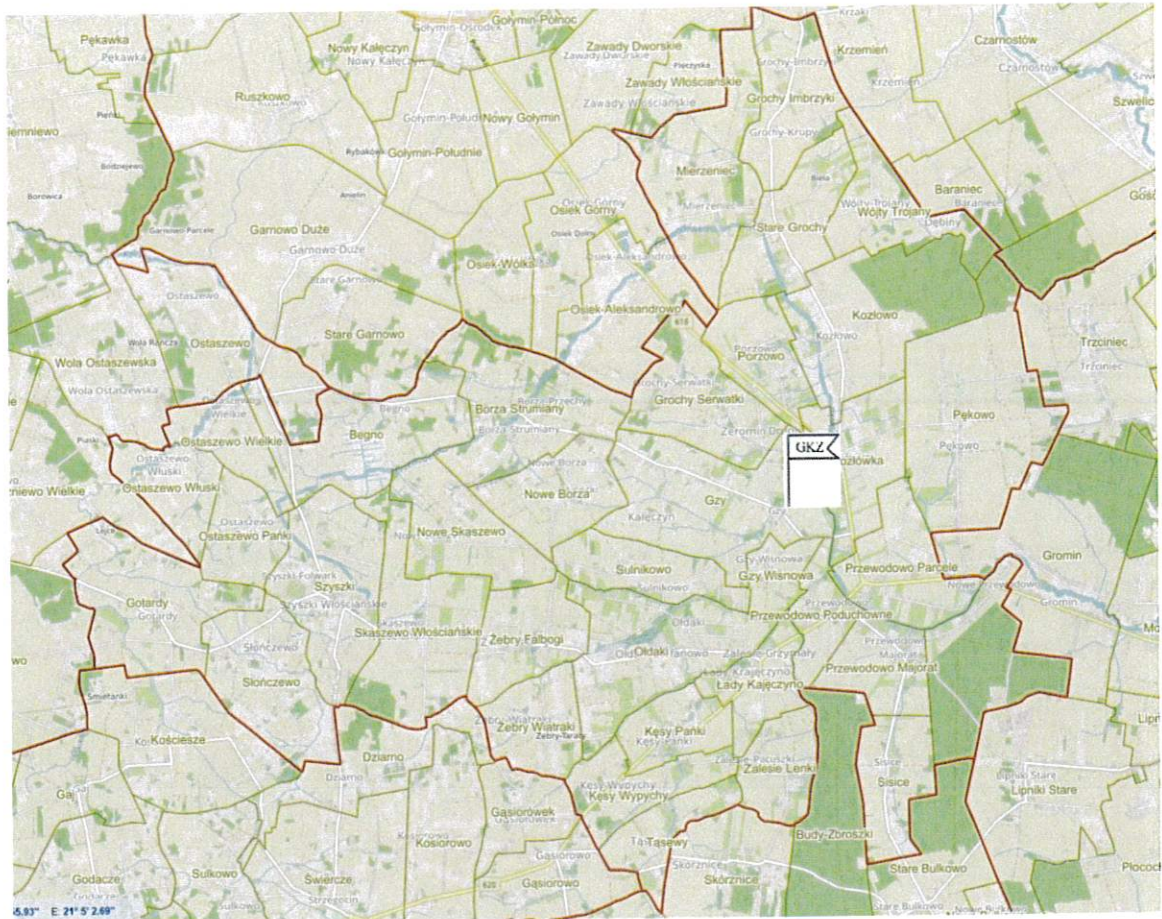


POŻAR PRZESTRZENNY

Legenda

1. Zespół budowlany kościoła par. p.w. Przemienienia Pańskiego w Szyszkach
2. Zespół budowlany kościoła par. p.w. Wniebowzięcia NMP w Gzach
3. Dwór i park podworski w Pękowie
4. Zespół sakralny kościoła par. p.w. Św. Anny w Przewodowie Poduchownym

6. Mapa / plan gminnego stanowiska kierowania



SYMBOL GMINNEGO STANOWISKA KIEROWANIA

Załącznik nr 1
do GMINNEGO PLANU OCHRONY ZABYTKÓW
NA WYPADEK KONFLIKTU ZBROJNEGO I SYTUACJI KRYZYSOWYCH
GMINY GZY

WYKAZ

zabytków nieruchomych na terenie gminy Gzy
podlegających zabezpieczeniu w razie sytuacji kryzysowych lub na wypadek konfliktu zbrojnego

Lp.	Miejscowość (obiekty podlegające zabezpieczeniu)	Elementy obiektu podlegające zabezpieczeniu	Proponowany sposób zabezpieczenia	Niezbędne siły i czas na wykonanie zadania	Koszty	Uwagi (Kierownik jednostki)
1	2 GZY (zespół budowlany kościoła par. p.w. Wniebowzięcia NMP)	3 1. kościół parafialny 2. dzwonnica 3. cmentarz przykościelny, wraz z kamiennym ogrodzeniem	4 • Zamieszczenie znaków rozpoznawczych Konwencji haskiej; • Wykonanie szczegółowej dokumentacji fotograficznej; • Zabezpieczenie istniejącej dokumentacji i ukrycie w bezpiecznym miejscu na obszarze zabytku; • Zwiększenie środków ochrony przeciwpożarowe; • Zamieszczenie znaków rozpoznawczych Konwencji haskiej; • Wykonanie szczegółowej dokumentacji fotograficznej;	5 3 osoby, 2 dni	6 500 zł	7 Proboszcz Parafii w Gzach – ks. Artur Kowalczyk
2.	OŁDAKI (park podworski)	park podworski		2 osoby, 2 dni	300 zł	Właściciel obiektu

			<ul style="list-style-type: none"> • Zabezpieczenie istniejącej dokumentacji i ukrycie w bezpiecznym miejscu; • Zwiększenie środków ochrony przeciwpożarowe 						
3.	PEKOWO (dwór i park podworski)	1. dwór 2. park podworski	<ul style="list-style-type: none"> • Zamieszczenie znaków rozpoznawczych Konwencji haskiej; • Wykonanie szczegółowej dokumentacji fotograficznej; • Zabezpieczenie istniejącej dokumentacji i ukrycie w bezpiecznym miejscu na obszarze zabytku; • Zwiększenie środków ochrony przeciwpożarowe 	3 osoby, 2 dni	500 zł			Właściciel obiektu	
4.	PRZEWODOWO PODUCHOWNE (zespół sakralny kościół par. p.w. Św. Anny)	1. kościół parafialny 2. kaplica grobowa 3. cmentarz przykościelny z warstwą kulturową oraz ogrodzeniem murewanym	<ul style="list-style-type: none"> • Zamieszczenie znaków rozpoznawczych Konwencji haskiej; • Wykonanie szczegółowej dokumentacji fotograficznej; • Zabezpieczenie istniejącej dokumentacji i ukrycie w bezpiecznym miejscu na obszarze zabytku; • Zwiększenie środków ochrony przeciwpożarowe; 	3 osoby, 2 dni	500 zł			Proboszcz Parafii w Przewodowie Poduchowym – ks. Roman Mosakowski	
5.	SŁOŃCZEWÓ (park podworski)	park i ogród użytkowy	<ul style="list-style-type: none"> • Zamieszczenie znaków rozpoznawczych Konwencji haskiej; • Wykonanie szczegółowej dokumentacji fotograficznej; • Zabezpieczenie istniejącej dokumentacji i ukrycie w bezpiecznym miejscu; • Zwiększenie środków ochrony przeciwpożarowe 	2 osoby, 2 dni	300 zł			Właściciel obiektu	

6.	SZYSZKI (zespół budowlany kościół par. p.w. Przemienienia Pańskiego)	1. kościół parafialny 2. ogrodzenie cmentarza przykościelnego wraz z otoczeniem	<ul style="list-style-type: none"> • Zamieszczenie znaków rozpoznawczych Konwencji haskiej; • Wykonanie szczegółowej dokumentacji fotograficznej; • Zabezpieczenie istniejącej dokumentacji i ukrycie w bezpiecznym miejscu na obszarze zabytku; • Zwiększenie środków ochrony przeciwożarowe; 	3 osoby, 2 dni	500 zł	Proboszcz Parafii w Przewodowie Poduchownym – ks. Bogdan Adamowicz
----	--	---	--	----------------	--------	---

ZABYTKI RUCHOME

na terenie gminy Gzy
chronione na miejscu – w jednostkach organizacyjnych
(podlegające rozbrodowaniu lub ewakuacji)

Lp.	Jednostka organizacyjna	Wyszczególnienie (rodzaj zabytków)	Ilość sztuk	Objętość m ³	Ciężar kg	Ilość i rodzaj opakowań	Ilość osób i czas	Środki transportu	Miejsce i trasa przejazdu (km)
1	2	3	4	5	6	7	8	9	10
1.	Parafia św. Rocha w Przewodowie Poduchownym Przewodowo Poduchowne 12, 06-126 Gzy	organy wraz z neorenesansowym prospektem.	1	-	brak danych	brak	5 osób, 3 dni	ochrona na miejscu	ochrona na miejscu w piwnicach budynków znajdujących się w kompleksie kościoła parafialnego (piwnice plebani i budynku gospodarczego) elementy szafy organowej i prospektu po demontażu przechowywane w skrzyniach

UWAGI

Skrzynia I – wymiary 1,3 m x 1,3 m x 1,3 m – organy
Skrzynia II – wymiary 1,2 m x 1 m x 1 m – główne elementy dołu prospektu i szafy organowej
Skrzynia III – wymiary 3 m x 2 m x 1,5 m – główne elementy góry prospektu i szafy organowej
Skrzynia IV – 3 m x 0,5 m x 1,5 m – elementy łączące elementy główne
Skrzynia V – 2 m x 1 m x 1 m – piszczałki
Skrzynia VI – 1,5 m x 1,5 m x 1,5 m – elementy wnętrza szafy organowej

Załącznik nr 4
do GMINNEGO PLANU OCHRONY ZABYTEKÓW
NA WYPADEK KONFLIKTU ZBROJNEGO I SYTUACJI KRYZYSOWYCH
GMINY GZY

Mapa/plan

Rozmieszczenia zabytków na terenie gminy Gzy



LEGENDA



ZABYTKI NIERUCHOME



ZABYTKI RUCHOME

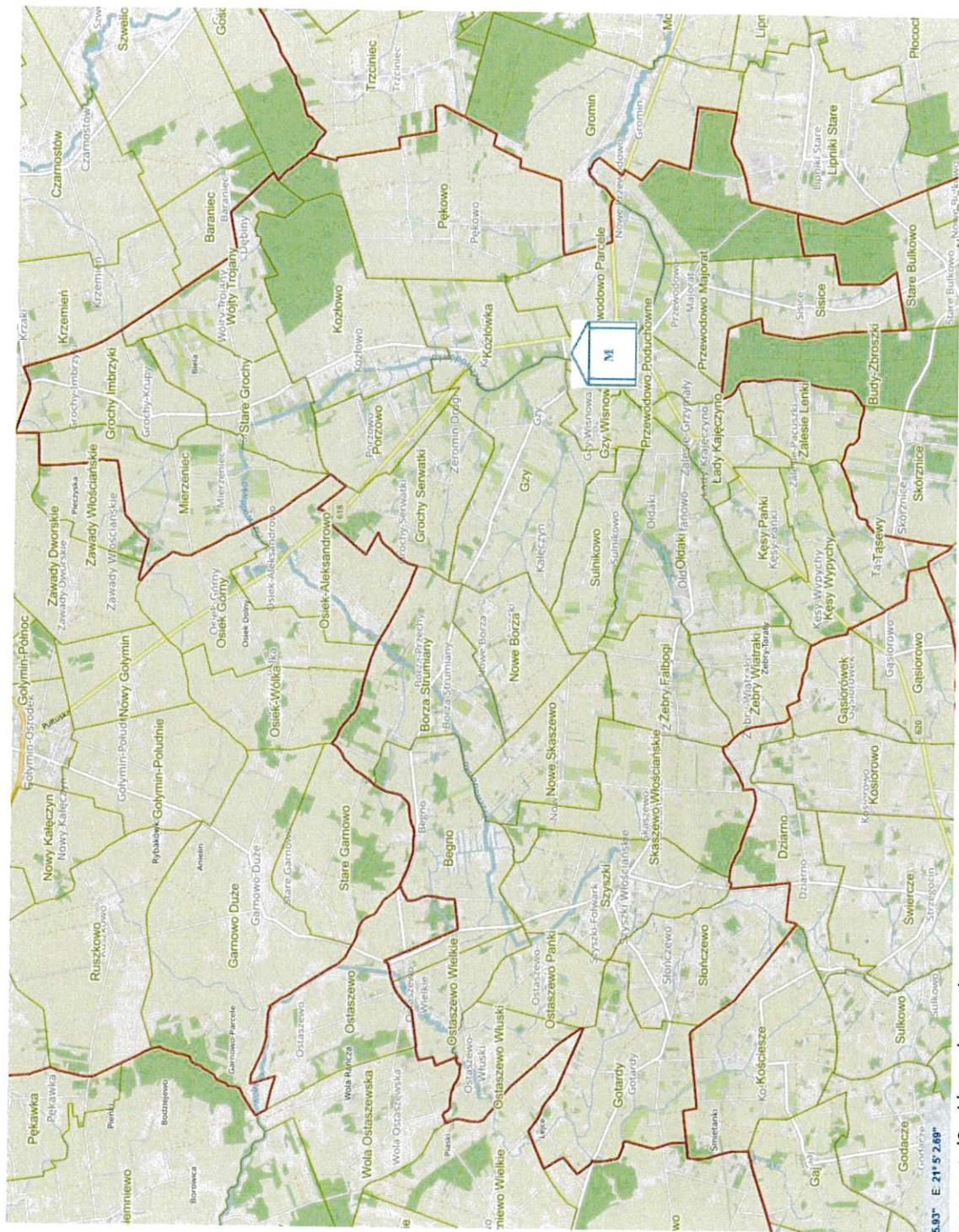
Legenda

1. Park podworski w Słończewie
2. Zespół budowlany kościoła par. p.w. Przemienienia Pańskiego w Szyszkach
3. Park podworski w Ołdakach
4. Zespół budowlany kościoła par. p.w. Wniebowzięcia NMP w Gzach
5. Dwór i park podworski w Pękowie
6. Zespół sakralny kościoła par. p.w. Św. Anny w Przewodowie Poduchownym
7. Organy wraz z neorenesansowym prospektem w kościele parafialnym w Przewodowie Poduchownym

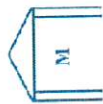
Załącznik nr 5
do GMINNEGO PLANU OCHRONY ZABYTEKÓW
NA WYPADEK KONFLIKTU ZBROJNEGO I SYTUACJI KRYZYSOWYCH
GMINY GZY

Mapa/plan

Rozmieszczenia jednostek chroniących zabytki na miejscu



LEGENDA

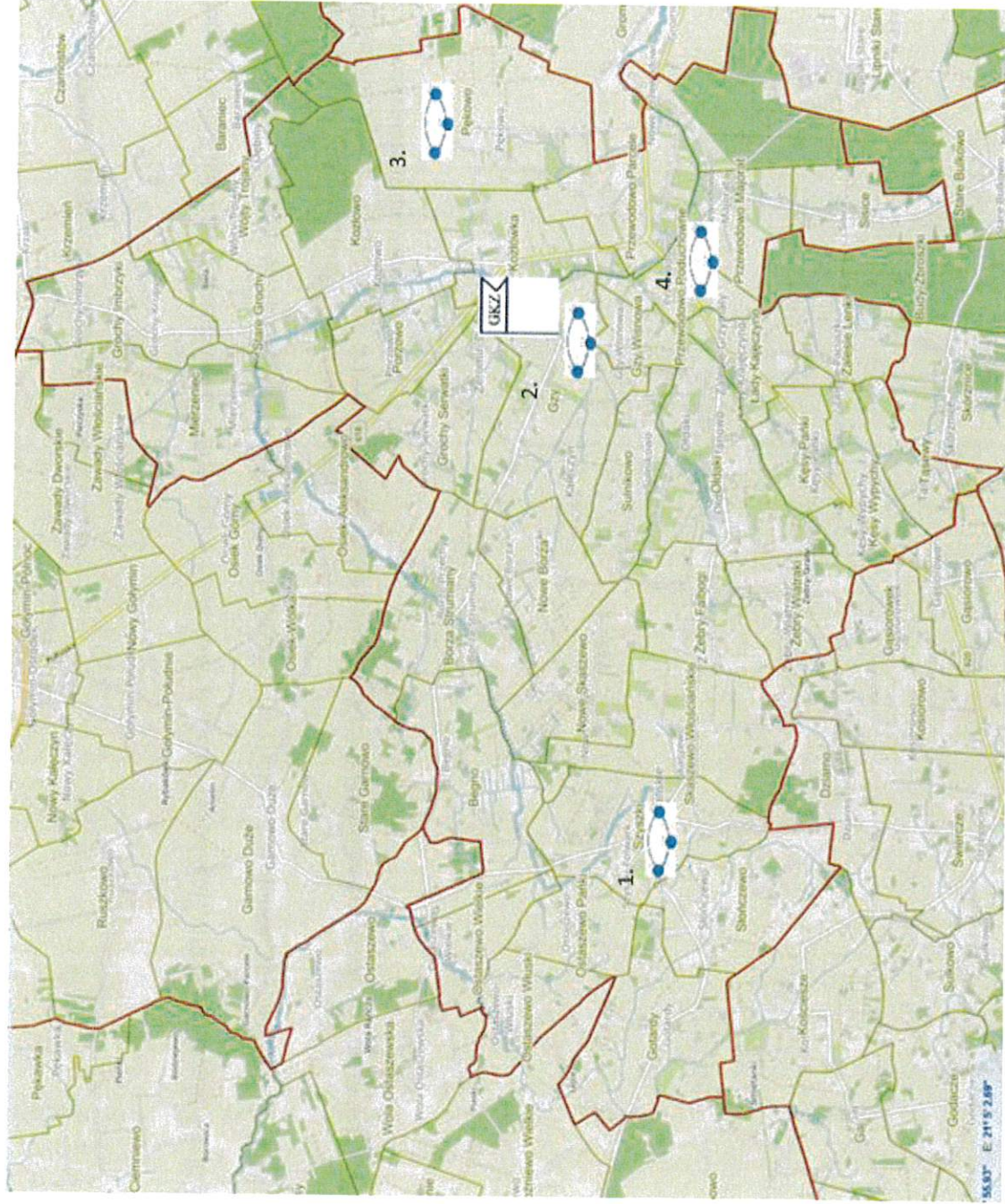


SYMBOL JEDNOSTKI CHRONIĄCEJ ZABYTKI NA MIEJSCU –
Parafia pod wezwaniem św. Anny w Przewodowie Poduchownym (Przewodowo Poduchowne 16)
Obiekt chroniony - organy wraz z neorenesansowym prospektem, pochodzące z 1890 r.,

Załącznik nr 7
do GMINNEGO PLANU OCHRONY ZABYTEKÓW
NA WYPADEK KONFLIKTU ZBROJNEGO I SYTUACJI KRYZYSOWYCH
GMINY GZY

Mapa/plan

uwzględniający rejon zagrożenia oraz gminnego stanowiska kierowania



LEGENDA



POŻAR PRZESTRZENNY



SYMBOL GMINNEGO STANOWISKA KIEROWANIA

1. Zespół budowlany kościoła par. p.w. Przemienienia Pańskiego w Szyszkach (kościół, ogrodzenie cmentarza przykościelnego wraz z otoczeniem)
2. Zespół budowlany kościoła par. p.w. Wniebowzięcia NMP w Gzach (kościół parafialny, dzwonnica, cmentarz przykościelny wraz z kamiennym ogrodzeniem)
3. Dwór i park podworski w Pękowie (dwór, park podworski)
4. Zespół sakralny kościoła par. p.w. Św. Anny w Przewodowie Poduchownym (kościół, kaplica grobowa, cmentarz przykościelny z warstwą kulturową oraz ogrodzeniem mурowanym)