

# PAŃSTWOWA STRAŻ POŻARNA

KOMENDA POWIATOWA PSP W PUŁTUSKU



ul. Daszyńskiego 19; 06-100 Pułtusk  
tel.: (23)692-17-22 fax: (23)692-00-06;  
Stanowisko Kierowania KP PSP (23)692-11-50; 47 7034-228 (MSWiA); VoIP: 701-92-00  
**e-mail:** [pultusk@mazowsze.straz.pl](mailto:pultusk@mazowsze.straz.pl); <https://www.gov.pl/web/kppsp-pultusk>

**ZATWIERDZAM :**  
**KOMENDANT POWIATOWY**  
Państwowej Straży Pożarnej

*st.bryg.mgr inż. Maciej Piątek*  
*podpis na oryginale*

## **I N F O R M A C J A**

### **O ZAISTNIAŁYCH ZDARZENIACH I PROWADZONYCH DZIAŁANIACH RATOWNICZO – GAŚNICZYCH NA TERENIE POWIATU PUŁTUSKIEGO W 2021 ROKU**

Sporządzono:

w Wydziale Operacyjnym  
KP PSP w Pułtusk

**Pułtusk, 10 stycznia 2022 roku**

## **I. SYTUACJA POŻAROWA.**

W 2021 roku na terenie powiatu pułtuskiego miało miejsce ogółem 1115 zdarzeń, podczas których interweniowały jednostki ochrony przeciwpożarowej, w tym:

- 206 pożarów,
- 875 miejscowych zagrożeń.

Wśród tych zdarzeń odnotowano 34 alarmów fałszywych, w tym:

- 28 w dobrej wierze,
- 2 złośliwe,
- 4 z instalacji wykrywania.

W wyniku zaistniałych zdarzeń śmierć poniosło 12 osób. Obrażeń doznało 90 osób, w tym 3 dzieci.

Zaistniałe w 2021 r. zdarzenia spowodowały straty w wysokości szacowanej na 10 815,9 tys. zł, w tym:

- pożary – 6 280,6 tys. zł,
- miejscowe zagrożenia – 4 535,3 tys. zł.

W wyniku prowadzonych działań ratowniczo - gaśniczych i ratowniczych uratowano zagrożone mienie o szacunkowej wartości co najmniej 23 611 tys. zł, w tym podczas:

- pożarów – 22 360 tys. zł,
- miejscowych zagrożeń – 1 251 tys. zł.

W działaniach ratowniczych (zdarzenia bez alarmów fałszywych) brało udział łącznie 1698 zastępów straży pożarnej - 6539 ratowników, w tym:

- 826 zastępów Państwowej Straży Pożarnej – 2874 ratowników,
- 493 zastępy Ochotniczych Straży Pożarnych włączonych do Krajowego Systemu Ratowniczo - Gaśniczego – 2052 ratowników,
- 379 zastępów Ochotniczych Straży Pożarnych spoza ksrp - 1613 ratowników.

Działania jednostek ochrony przeciwpożarowej w 2021 r. wspierały służby, tj.:

- Państwowe Ratownictwo Medyczne - 202 ZRM (432 ratowników),
- Policja - 419 pojazdów (995 policjantów),
- Straż Miejska - 11 pojazdów (21 strażników),
- Pogotowie energetyczne - 25 pojazdów (50 osób),
- inne służby - łącznie 115 pojazdów (149 osób).

Nie zachodziła konieczność wsparcia działań ratowniczych przez służby leśne, pogotowie gazowe i Inspektorat Ochrony Środowiska, jak to miało miejsce niejednokrotnie w latach ubiegłych.

Porównanie danych za 2021 r. z danymi za 2020 r. przedstawiają poniższe zestawienia tabelaryczne.

## II. ILOŚĆ ZDARZEŃ I WYSOKOŚĆ STRAT WEDŁUG MIESIĘCY.

### II.1. Ilość zdarzeń według miesięcy.

Miesiące	Zdarzenia				Tendencje + wzrost; - spadek	
	2020r.		2021r.		ilość	w %
	ilość	w %	ilość	w %		
styczeń	30	3,66	50	4,48	20	66,7
luty	40	4,88	64	5,74	24	60,0
marzec	63	7,68	60	5,38	-3	-4,8
kwiecień	86	10,49	75	6,73	-11	-12,8
maj	46	5,61	59	5,29	13	28,3
czerwiec	95	11,59	168	15,07	73	76,8
<b>lipiec</b>	106	12,93	<b>187</b>	16,77	81	76,4
sierpień	157	19,15	159	14,26	2	1,3
wrzesień	72	8,78	123	11,03	51	70,8
październik	57	6,95	76	6,82	19	33,3
listopad	27	3,29	40	3,59	13	48,1
grudzień	41	5,00	54	4,84	13	31,7
<b>Razem:</b>	<b>820</b>	<b>100,0</b>	<b>1 115</b>	<b>100,0</b>	<b>295</b>	<b>36,0</b>

### II.2. Straty spowodowane zdarzeniami według miesięcy.

Miesiące	Straty				Tendencje + wzrost; - spadek	
	2020r.		2021r.		w tys. zł	w %
	w tys. zł	w %	w tys. zł	w %		
styczeń	120,2	2,4	1373	12,7	1252,8	1042,3
luty	644,1	13,0	845,2	7,8	201,1	31,2
<b>marzec</b>	402	8,1	<b>1 029,6</b>	9,5	627,6	156,1
kwiecień	630	12,7	979,1	9,1	349,1	55,4
maj	172,4	3,5	813,8	7,5	641,4	372,0
czerwiec	258,2	5,2	323,7	3,0	65,5	25,4
lipiec	785,4	15,8	548,8	5,1	-236,6	-30,1
sierpień	515,8	10,4	614,5	5,7	98,7	19,1
wrzesień	336	6,8	481,3	4,4	145,3	43,2
październik	150,2	3,0	355,2	3,3	205,0	136,5
listopad	228,5	4,6	592,1	5,5	363,6	159,1
<b>grudzień</b>	726,5	14,6	<b>2 859,6</b>	26,4	2133,1	293,6
<b>Razem:</b>	<b>4 969,3</b>	<b>100,0</b>	<b>10 815,9</b>	<b>100,0</b>	<b>5 846,6</b>	<b>117,7</b>

### III. ILOŚĆ ZDARZEŃ I WYSOKOŚĆ STRAT WEDŁUG GMIN.

#### III.1. Ilość zdarzeń według gmin.

Gminy	Zdarzenia				Tendencje + wzrost; - spadek	
	2020r.		2021r.		ilość	w %
	ilość	w %	Ilość	w %		
Pułtusk	440	53,7	508	45,6	68	15,5
Gzy	42	5,1	79	7,1	37	88,1
Obryte	63	7,7	61	5,5	-2	-3,2
Pokrzywnica	89	10,9	175	15,7	86	96,6
Świercze	68	8,3	102	9,1	34	50,0
Winnica	51	6,2	68	6,1	17	33,3
Zatory	67	8,2	122	10,9	55,0	82,1
<b>Razem:</b>	<b>820</b>	<b>100,0</b>	<b>1 115</b>	<b>100,0</b>	<b>295</b>	<b>36,0</b>

#### III.2. Wysokość strat według gmin.

Gmina	Straty				Tendencje + wzrost; - spadek	
	2020r.		2021r.		w tys. zł	w %
	w tys. zł	w %	w tys. zł	w %		
Pułtusk	2033	40,91	6023,9	55,69	3990,9	196,3
Gzy	148,5	2,99	84,5	0,78	-64	-43,1
Obryte	244	4,91	587,1	5,43	343,1	140,6
Pokrzywnica	982	19,76	1658,7	15,34	676,7	68,9
Świercze	474,7	9,55	616,2	5,70	141,5	29,8
Winnica	453	9,12	931	8,61	478	105,5
Zatory	634,1	12,76	914,5	8,46	280,4	44,2
<b>Razem:</b>	<b>4 969,3</b>	<b>100,0</b>	<b>10 815,9</b>	<b>100,0</b>	<b>5 846,6</b>	<b>117,7</b>

### IV. ZDARZENIA I STRATY WEDŁUG RODZAJU I WEDŁUG GMIN.

#### IV.1. Ilość zdarzeń według ich rodzaju.

Rodzaj zdarzenia	Ilości zdarzeń				Tendencje: + wzrost; - spadek	
	2020r.		2021r.		ilość	w %
	ilość	w %	ilość	w %		
Pożar	232	28,3	206	18,5	-26	-11,2
Miejscowe zagrożenie	552	67,3	875	78,5	323	58,5
Alarm fałszywy	36	4,4	34	3,0	-2	-5,6
<b>Razem:</b>	<b>820</b>	<b>100,0</b>	<b>1 115</b>	<b>100,0</b>	<b>295</b>	<b>36,0</b>

#### IV.2. Wysokość strat według rodzaju zdarzeń.

Rodzaj zdarzenia	Wysokość strat				Tendencje: + wzrost; - spadek	
	2020r.		2021r.		w tys. zł	w %
	w tys. zł	w %	w tys. zł	w %		
Pożar	2 057,3	41,4	6 280,6	58,1	4 223,3	205,3
Miejscowe zagrożenie	2 912,0	58,6	4 535,3	41,9	1 623,3	55,7
<b>Razem:</b>	<b>4 969,3</b>	<b>100,0</b>	<b>10 815,9</b>	<b>100,0</b>	<b>5 846,6</b>	<b>117,7</b>

Uwaga: nie uwzględniono alarmów fałszywych nie powodujących strat.

#### IV.3. Ilości zdarzeń według ich rodzaju oraz gmin w 2021 r.

Rodzaj zdarzenia	Pultusk	Gzy	Obryte	Pokrzywnica	Świercze	Winnica	Zatory	RAZEM
Pożar	117	9	12	20	16	13	19	<b>206</b>
Miejscowe zagrożenie	366	67	48	154	85	53	102	<b>875</b>
Alarm fałszywy	25	3	1	1	1	2	1	<b>34</b>
<b>Razem:</b>	<b>508</b>	<b>79</b>	<b>61</b>	<b>175</b>	<b>102</b>	<b>68</b>	<b>122</b>	<b>1115</b>

#### IV.4. Wysokość strat według rodzaju zdarzeń oraz gmin w 2021 r.

Rodzaj zdarzenia	Pultusk	Gzy	Obryte	Pokrzywnica	Świercze	Winnica	Zatory	RAZEM
Pożar	4 360,5	11	271	447	260,1	384	547	<b>6 280,6</b>
Miejscowe zagrożenie	1 663,4	73,5	316,1	1 211,7	356,1	547	367,5	<b>4 535,3</b>
<b>Razem:</b>	<b>6 023,9</b>	<b>84,5</b>	<b>587,1</b>	<b>1 658,7</b>	<b>616,2</b>	<b>931,0</b>	<b>914,5</b>	<b>10 815,9</b>

#### IV.5. Ilość zdarzeń według rodzaju obiektów (działów).

Obiekty dotknięte zdarzeniami (działy)	Ilość zdarzeń	
	2020r.	2021r.
Administracyjno-biurowe, banki	2	1
Oświaty i nauki (budynki dydaktyczne, szkolne itp.)	7	10
Służba zdrowia (szpitale, sanatoria, przychodnie itp.)	3	43
Handlowo - usługowe (sklepy, domy towarowe itp.)	4	2
Widowiskowo - rozrywkowe i sportowe	1	1
Kultu religijnego – sakralne	4	21
Biblioteki , archiwa	0	1
Inne obiekty użyteczności publicznej	1	1
Hotele, noclegownie	2	2
Budynki mieszkalne jednorodzinne, w tym bliźniaki	60	113
Budynki mieszkalne wielorodzinne	69	77
Budynki mieszkalne w gospodarstwach rolnych	62	120
Inne obiekty mieszkalne (altanki, barakowozy itp.)	9	16
Budynki produkcyjne	1	2
Budynki gospodarcze w tym wiaty	7	21
Maszyny i urządzenia technologiczne	3	3
Rurociągi, instalacje przemysłowe	2	0
Magazyny, wiaty na terenie zakładów produkcyjnych	0	1
Magazyny, hurtownie wiaty wolnostojące	0	1
Place składowe, w tym także hałdy	3	0

Stacje paliw płynnych i gazu płynnego	1	0
Śródlądowe – obiekty pływające	1	2
Drogowe – motocykle, jednoślady	3	11
Drogowe - autobusy, trolejbusy	0	1
Drogowe - samochody ciężarowe	11	12
Drogowe - samochody osobowe, przyczepy	111	112
Kolejowe – ruchu pasażerskiego np. wagony pasażerskie, typu pasażerskiego	0	0
Młodniki	5	0
Lasy - drzewostany II klasy wieku	4	3
Lasy – drzewostany III i powyżej klasy wieku	1	1
Lasy - inne powierzchnie w obszarach leśnych	12	0
Nie użytkowane powierzchnie rolnicze	15	8
Uprawy rolne oraz łąki, rżyska itp.	11	7
Maszyny rolnicze, traktory, inne środki transportu	3	3
Stery, stogi, brogi	3	2
Budynki i instalacje do przerobu produktów rolnych	0	1
Budynki inwentarskie, hodowlane, składowe (stodoły)	15	11
Budynki gospodarcze (szopy, komórki, garaże)	10	39
Śmietniki wolnostojące, wysypiska śmieci	30	33
Garaże, warsztaty samochodowe poza budynkami	2	11
Garaże, warsztaty samochodowe wewnątrz budynków mieszkalnych	0	1
Garaże, warsztaty samochodowe wewnątrz budynków magazynowych i produkcyjnych	1	2
Obiekty przyrody naturalnej (np. pojedyncze drzewa)	125	204
Obiekty hydrotechniczne	4	5
Rozlewiska, wycieki, zanieczyszczenia powstałe na zbiornikach, ciekach i akwenach	0	2
Inne zdarzenia na akwenach, zbiornikach, rzekach	4	19
Pobocza dróg i szlaków komunikacyjnych	1	5
Płyty manewrowe, szlaki kolejowe, drogi i ulice	34	63
Trawy, trawniki na terenach nierolniczych	80	44
Zdarzenia na dużych obszarach mieszkalnych i gosp. np. poszukiwanie ludzi	2	3
Inne nietypowe obiekty, budynki, instalacje itp.	55	40
Nieznane (alarmy fałszywe)	36	34
<b>Razem:</b>	<b>820</b>	<b>1115</b>

## V. SYTUACJA POŻAROWA.

### V.1. Ilość pożarów według ich wielkości.

Wielkości pożarów	Ilość pożarów				Tendencje + wzrost; - spadek	
	2020r.		2021r.		ilość	w %
	ilość	w %	Ilość	w %		
mały	219	94,4	192	93,2	-27	-12,3
średni	13	5,6	14	6,8	1	7,7
duży	0	0,0	0	0,0	0	0
bardzo duży	0	0,0	0	0,0	0	0
<b>Razem:</b>	<b>232</b>	<b>100,0</b>	<b>206</b>	<b>100,0</b>	<b>-26</b>	<b>-11,2</b>

## V.2. Wysokość strat popożarowych według wielkości pożarów.

Wielkości pożarów	Straty po pożarowe				Tendencje + wzrost; - spadek	
	2020r.		2021r.		w tys. zł	w %
	w tys. zł	w %	w tys. zł	w %		
mały	1 067,3	51,9	1 340,6	21,3	273,3	25,6
średni	990,0	48,1	4 940,0	78,7	3 950,0	399,0
<b>Razem:</b>	<b>2 057,3</b>	<b>100,0</b>	<b>6 280,6</b>	<b>100,0</b>	<b>4 223,3</b>	<b>205,3</b>

## V.3. Ilość pożarów według przyczyn ich powstawania.

Przyczyny powstawania pożarów	Ilość pożarów		Tendencje: + wzrost, - spadek	
	2020r.	2021r.	ilość	w %
NOD przy posługiwaniu się otwartym ogniem (papierosy, zapalki)	124	68	-56	-45,2
NOD przy wypalaniu pozostałości roślinnych na polach	3	1	-2	-66,7
NOD przy prowadzeniu prac pożarowo-niebezpiecznych	1	0	-1	-100
NOD w pozostałych przypadkach	1	0	-1	-100
NON przy posługiwaniu się otwartym ogniem (papierosy, zapalki)	0	0	0	0
NON przy prowadzeniu prac pożarowo-niebezpiecznych	1	0	-1	-100
Wady urządzeń i instalacji elektrycznych	13	10	-3	-23,1
Nieprawidłowa eksploatacja urządzeń i instalacji elektrycznych	0	1	1	100
Wady elektrycznych urządzeń ogrzewczych, w szczególności piece, grzałki, kuchnie	0	0	0	0
Nieprawidłowa eksploatacja elektrycznych urządzeń ogrzewczych	0	1	1	100
Nieprawidłowa eksploatacja urządzeń ogrzewczych na paliwo stałe	18	47	29	161,1
Wady urządzeń ogrzewczych na paliwo stałe	4	2	-2	-50,0
Wady urządzeń ogrzewczych na paliwo gazowe	1	1	0	0
Nieprawidłowa eksploatacja urządzeń ogrzewczych na paliwo gazowe	2	1	-1	-50,0
Wady urządzeń mechanicznych	1	0	-1	-100
Nieprawidłowe magazynowanie substancji niebezpiecznych	0	1	1	100
Wady środków transportu	4	7	3	75,0
Samozapalenia biologiczne	1	0	-1	-100
Wyładowania atmosferyczne	2	1	-1	-50,0
Wady konstrukcji budowlanych	1	0	-1	-100
Podpalenia (umyślne), w tym akty terroru	32	40	8	25,0
Pożary, jako następstwo innych miejscowych zagrożeń	2	0	-2	-100
Inne przyczyny	9	10	1	11,1
Nieustalone	12	15	3	25,0
<b>Razem:</b>	<b>232</b>	<b>206</b>	<b>-26</b>	<b>-11,2</b>

## **VI. PRZYCZYNY I STRATY SPOWODOWANE INNYMI MIEJSCOWYMI ZAGROŻENIAMI.**

### **VI.1. Ilość miejscowych zagrożeń według przyczyn ich powstawania.**

<b>Przyczyny powstawania miejscowych zagrożeń</b>	<b>Ilość zdarzeń</b>		<b>Tendencje: + wzrost, - spadek</b>	
	<b>2020r.</b>	<b>2021r.</b>	<b>ilość</b>	<b>w %</b>
Wady urządzeń i instalacji elektrycznych, w szczególności: przewody, osprzęt oświetlenia, odbiorniki bez urządzeń grzewczych	2	2	0	0
Nieprawidłowa eksploatacja urządzeń i instalacji elektrycznych	0	0	0	0
Nieprawidłowa eksploatacja urządzeń gazowych	0	2	2	-
Wady urządzeń i instalacji gazowych	2	0	-2	-100
Wady urządzeń ogrzewczych (inne niż elektryczne)	8	3	-5	-62,5
Nieprawidłowa eksploatacja urządzeń ogrzewczych (innych niż elektryczne)	1	3	2	200,0
Uszkodzenia sieci instalacji przesyłowych, doprowadzających media	9	6	-3	-33,3
Wady środków transportu	5	6	1	20,0
Nieprawidłowa eksploatacja środków transportu	3	4	1	33,3
Niezachowanie zasad bezpieczeństwa w ruchu środków transportu	102	115	13	12,7
Nieprawidłowa eksploatacja konstrukcji budowlanych, budynków	1	0	-1	-100
Nieprawidłowe wykonywanie prac instalacyjnych, budowlanych	1	0	-1	-100
Nieprawidłowe zabezpieczenie wykopów, studni, włazów itp.	1	1	0	0
Wady konstrukcji budowlanych	0	2	2	-
Silne wiatry, huragany	119	188	69	58,0
Gwałtowne opady atmosferyczne	33	28	-5	-15,2
Gwałtowne przybory wód, zatory lodowe	0	2	2	-
Uszkodzenia, zaniedbania w utrzymaniu szlaków komunikacyjnych	0	1	1	-
Nietypowe zachowanie się zwierząt, owadów stwarzających zagr.	135	286	151	111,9
Niewłaściwe zabezpieczenie hodowanych zwierząt, owadów, itp.	3	1	-2	-66,7
Nieumyślne działanie człowieka	16	17	1	6,3
Celowe działanie człowieka	21	18	-3	-14,3
Nieustalone	9	8	-1	-11,1
Inne przyczyny	81	182	101	124,7
<b>Razem:</b>	<b>552</b>	<b>875</b>	<b>323</b>	<b>58,5</b>



## VI.2. Straty spowodowane miejscowymi zagrożeniami według przyczyn ich powstania.

Przyczyny powstawania miejscowych zagrożeń	Wysokość strat		Tendencje: + wzrost, - spadek	
	2020r.	2021r.	w tys. zł	w %
Wady urządzeń i instalacji elektrycznych, w szczególności: przewody, osprzęt oświetlenia, odbiorniki bez urządzeń grzewczych	0	2	2,0	200,0
Wady urządzeń i instalacji gazowych	0	0	0,0	0
Nieprawidłowa eksploatacja urządzeń gazowych	0	0,2	0,2	-
Wady urządzeń ogrzewczych (inne niż elektryczne)	10	30	20,0	200,0
Uszkodzenia sieci instalacji przesyłowych dopr. Media	4	80	76,0	1900,0
Wady środków transportu	0	10	10,0	-
Nieprawidłowa eksploatacja środków transportu	40	56	16,0	40,0
Niezachowanie zasad bezpieczeństwa w ruchu środków transportu	2590,5	3637,8	1047,3	40,4
Wady konstrukcji budowlanych	0	1	1,0	-
Silne wiatry, huragany	58	270,9	212,9	367,1
Gwałtowne opady atmosferyczne	56,5	201	144,5	255,8
Nietypowe zachowanie się zwierząt, owadów	91	42	-49,0	-53,8
Nieumyślne działanie człowieka	21,5	2,4	-19,1	-88,8
Celowe działanie człowieka	5,7	0	-5,7	-100
Inne przyczyny	12,6	173	160,4	1273,0
Nieustalone	22	29	7,0	31,8
<b>Razem:</b>	<b>2 911,8</b>	<b>4 535,3</b>	<b>1 623,5</b>	<b>55,8</b>

## VII. UDZIAŁ SIŁ I ŚRODKÓW OCHRONY PRZECIWPÓŻAROWEJ W DZIAŁANIACH RATOWNICZYCH.

### VII.1. Udział jednostek w działaniach ratowniczych według gmin (ilość pojazdów).

Gmina	Ilość jednostek w działaniach ratowniczych*						Tendencja + wzrost - spadek	
	2020r.			2021r.			PSP	OSP
	PSP	OSP	Razem	PSP	OSP	Razem		
Pułtusk	467	195	662	503	266	769	36	71
Gzy	37	43	80	24	78	102	-13	35
Obryte	38	73	111	41	66	107	3	-7
Pokrzywnica	71	84	155	77	157	234	6	73
Świercze	26	77	103	57	114	171	31	37
Winnica	52	61	113	52	74	126	0	13
Zatory	53	89	142	72	117	189	19	28
<b>Razem:</b>	<b>744</b>	<b>622</b>	<b>1366</b>	<b>826</b>	<b>872</b>	<b>1698</b>	<b>82</b>	<b>250</b>

\*- udział bez alarmów fałszywych

## VII.2. Udział strażaków w działaniach ratowniczych według gmin.

Gmina	Ilość strażaków w działaniach ratowniczych*						Tendencja + wzrost, - spadek	
	2020r.			2021r.			PSP	OSP
	PSP	OSP	Razem	PSP	OSP	Razem		
Pułtusk	1 734	938	2 672	1 747	1 098	2 845	13	160
Gzy	139	189	328	80	298	378	-59	109
Obryte	147	333	480	134	257	391	-13	-76
Pokrzywnica	257	382	639	283	628	911	26	246
Świercze	102	339	441	198	494	692	96	155
Winnica	176	257	433	189	326	515	13	69
Zatory	185	464	649	243	564	807	58	100
<b>Razem:</b>	<b>2 740</b>	<b>2 902</b>	<b>5 642</b>	<b>2 874</b>	<b>3 665</b>	<b>6 539</b>	<b>134</b>	<b>763</b>

\*- udział bez alarmów fałszywych

## VII.3. Wykaz jednostek OSP z terenu powiatu pułtuskiego, które uczestniczyły w działaniach ratowniczo – gaśniczych w 2021 roku.

Jednostka OSP	Rejon działania					Poza rejonem działania					Ogółem					
	P	MZ	AF	PZR	Razem	P	MZ	AF	PZR	Razem	P	MZ	AF	CZ	PZR	Razem
Głodowo	17	59	2	24	102						17	59	2	2	24	104
Gzy	4	28		1	33						4	28			1	33
Obryte	14	38		19	71						14	38		1	19	72
Świercze	16	67	1		84		4			4	16	71	1			88
Pokrzywnica	14	47	1	16	78				1	1	14	47	1		17	79
Winnica	18	54	2	18	92		1		1	2	18	55	2		19	94
Pniewo	14	26		16	56				1	1	14	26		1	17	58
Grabówiec	3	43			46	1	3			4	4	46				50
Kacice	1	4			5		1			1	1	5				6
Gnojno	1				1						1					1
Gromin		1			1							1				1
Trzciniec	9	7			16			1		1	9	7	1			17
Szyszki	4	4			8		2			2	4	6				10
Przewodowo	5	19	1		25	1				1	6	19	1			26
Zambski Kościelne	3	1			4						3	1				4
Świeszewko	3	4			7						3	4				7
Pobylkowo Duże	1	3			4	1				1	2	3				5
Trzepowo	5	17			22	1				1	6	17				23
Koziegłowy		3			3							3				3
Dzierżenin		15			15							15				15
Błędostowo		1			1							1				1
Zatory	4	38			42						4	38				42
Przemiarowo		1			1							1				1
Gzowo		6			6							6				6
Rębkowo	1				1						1					1
Drwały	4	15			19						4	15				19
Pułtusk	1	64			65		6			6	1	70		3		74

### Legenda:

P – pożar; MZ – miejscowe zagrożenie; AF – alarm fałszywy; CZ – ćwiczenia; PZR – zabezpieczenie rejonu

VII.4. Udział jednostek w działaniach ratowniczych według rodzaju zdarzeń (ilość pojazdów).

Rodzaj zdarzenia	Ilość jednostek w działaniach ratowniczych						Tendencja + wzrost, - spadek	
	2020r.			2021r.			PSP	OSP
	PSP	OSP	Razem	PSP	OSP	Razem		
Pożar	303	222	525	296	169	465	-7	-53
Miejsc. zagroż.	441	400	841	530	703	1 233	89	303
Alarm fałszywy	43	16	59	45	11	56	2	-5
<b>Razem:</b>	<b>787</b>	<b>638</b>	<b>1 425</b>	<b>871</b>	<b>883</b>	<b>1 754</b>	<b>84</b>	<b>245</b>

VII.5. Udział strażaków w działaniach ratowniczych według rodzaju zdarzeń.

Rodzaj zdarzenia	Ilość strażaków w działaniach ratowniczych						Tendencja + wzrost, - spadek	
	2020r.			2021r.			PSP	OSP
	PSP	OSP	Razem	PSP	OSP	Razem		
Pożar	1 087	1 095	2 182	994	828	1 822	-93	-267
Miejsc. zagroż.	1 653	1 807	3 460	1 880	2 837	4 717	227	1030
Alarm fałszywy	165	77	242	161	53	214	-4	-24
<b>Razem:</b>	<b>2 905</b>	<b>2 979</b>	<b>5 884</b>	<b>3 035</b>	<b>3 718</b>	<b>6 753</b>	<b>130</b>	<b>739</b>

VIII. SZACUNKOWE WARTOŚCI URATOWANEGO MIENIA.

VIII.1. Szacunkowe wartości uratowanego mienia według gmin.

Gmina	Wartości uratowanego mienia				Tendencje + wzrost; - spadek	
	2020r.		2021r.		w tys. zł	w %
	w tys. zł	w %	w tys. zł	w %		
Pułtusk	11 800	52,42	17 470	73,99	5 670	48,1
Gzy	665	2,95	260	1,10	-405	-60,9
Obryte	2 660	11,82	550	2,33	-2110	-79,3
Pokrzywnica	1 010	4,49	850	3,60	-160	-15,8
Świercze	260	1,16	2 400	10,16	2140	823,1
Winnica	4 050	17,99	681	2,88	-3369	-83,2
Zatory	2 065	9,17	1 400	5,93	-665	-32,2
<b>Razem:</b>	<b>22 510</b>	<b>100,00</b>	<b>23 611</b>	<b>100,00</b>	<b>1 101</b>	<b>4,9</b>

VIII.2. Szacunkowe wartości uratowanego mienia według rodzaju zdarzeń.

Rodzaj zdarzenia	Wartości uratowanego mienia				Tendencje: + wzrost; - spadek	
	2020r.		2021r.		w tys. zł	w %
	w tys. zł	w %	w tys. zł	w %		
Pożar	20 065	89,1	22 360	94,7	2 295	11,4
Miejscowe zagrożenie	2 445	10,9	1 251	5,3	-1 194	-48,8
<b>Razem:</b>	<b>22 510</b>	<b>100,0</b>	<b>23 611</b>	<b>100,0</b>	<b>1 101</b>	<b>4,9</b>

## **IX. POSZKODOWANI PODCZAS ZDARZEŃ.**

### **IX.1. Poszkodowani podczas zdarzeń według ich rodzaju.**

Rodzaj zdarzenia	Poszkodowani podczas zdarzeń			
	2020r.		2021r.	
	Ofiary śmiertelne	Ranni	Ofiary śmiertelne	Ranni
Pożar	2	12	0	5
Miejscowe zagrożenie	11	84	12	85
<b>Razem:</b>	<b>13</b>	<b>96</b>	<b>12</b>	<b>90</b>

### **IX.2. Poszkodowani podczas zdarzeń według gmin.**

Gmina	Poszkodowani podczas zdarzeń			
	2020r.		2021r.	
	Ofiary śmiertelne	Ranni	Ofiary śmiertelne	Ranni
Pułtusk	5	51	3	43
Gzy	0	9	0	3
Obryte	1	4	0	10
Pokrzywnica	3	15	3	6
Świercze	1	5	4	7
Winnica	3	7	0	14
Zatory	0	5	2	7
<b>Razem:</b>	<b>13</b>	<b>96</b>	<b>12</b>	<b>90</b>

## **X. WYBRANE AKCJE RATOWNICZO - GAŚNICZE W 2021 r.**

### **30 styczeń - wybuch pieca CO w budynku jednorodzinnym w Świerczach ul. Wesola.**

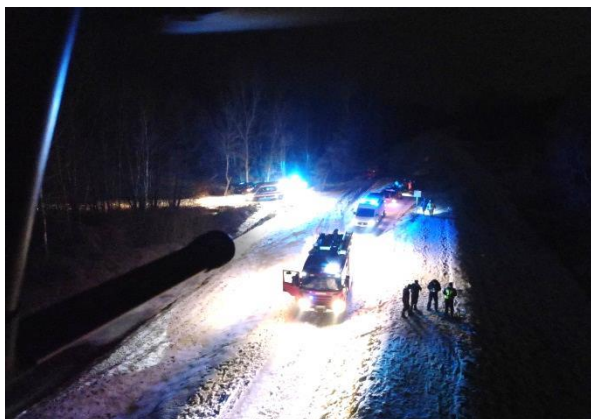
Dyżurny Stanowiska Kierowania KP PSP (SK KP) otrzymał informację z WCPR o wybuchu pieca węglowego. Otrzymał on również informację od dyspozytora medycznego PRM, że w zdarzeniu zostały poszkodowane trzy osoby, jedna z nich jest przysypana gruzem. Dyżurny zadysponował do zdarzenia zastępy z JRG oraz OSP Świercze. Po przybyciu na miejsce zdarzenia dwóch zastępów z OSP Świercze zastano murowany budynek mieszkalny, jednorodzinny, uszkodzony wskutek wybuchu. Wybuch nie spowodował pożaru. W trakcie rozpoznania wstępnego KDR ustalili, że w wyniku wybuchu poszkodowane zostały trzy osoby. Dwóch mężczyzn leżało przy drzwiach wejściowych do kotłowni, bez oznak życia, z masywnymi urazami ciała. W pomieszczeniu mieszkalnym sąsiadującym z kotłownią znajdowała się przytomna kobieta z poparzeniami ciała. Ratownicy zabezpieczyli miejsce zdarzenia, odłączyli dopływ prądu do budynku i udzielili kobiecie kpp. Przybyły na miejsce ZRM po ocenie stanu poszkodowanych odstąpił od resuscytacji mężczyzn i przejął poszkodowaną kobietę. Dalsze działania zastępów polegały na zabezpieczeniu i oświetlaniu miejsca zdarzenia na czas prowadzonych czynności dochodzeniowo-śledczych prowadzonych przez Policję i Prokuratora.

## 7 luty - pożar budynku gospodarczego na tartaku w msc. Skorosze.

Do SK KP PSP wpłynęła formatka z WCPR o pożarze składzika na drzewo na posesji, gdzie jest tartak. Do zdarzenia zadysponowano dwa zastępy z JRG oraz dwa zastępy z OSP Winnica i zastęp z OSP Rębkowo. Pierwszy na miejsce zdarzenia przybył zastęp z OSP Winnica, który zastał pożar połowy budynku gospodarczego. W środku znajdowały się dwa samochody ciężarowe, jeden z nich objęty był pożarem. Działania ratowników polegały na zabezpieczeniu miejsca zdarzenia oraz podaniu trzech prądu wody w natarciu na palący się budynek. Ze względu na złe warunki atmosferyczne niesprzyjające prowadzeniu działań gaśniczych (- 15 st. C) i zawalenie się stropu budynku, który przygniótł pozostałe zarzewia ognia, KDR podjął decyzję o podaniu dwóch prądów piany gaśniczej (ciężkiej i średniej). Przybyła na miejsce zdarzenia koparko-ładowarka nie miała możliwości pracy ze względu na brak dostępu do budynku. Teren działań monitorowany był kamerą termowizyjną. Podczas prowadzenia działań lekkiemu wypadkowi uległ jeden z ratowników KP PSP Pułtusk.

## 21 luty - utonięcie mężczyzny na rzece Narew w Pułtusku.

Do SK KP PSP wpłynęła formatka z WCPR o treści "UTOPIŁ SIE" i adresem Pułtusk. Dyżurny SK KP PSP skontaktował się telefonicznie z osobą zgłaszającą podaną w formatce i uzyskał informację, że spacerując wałami wzdłuż rzeki Narew podbiegła do niej kobieta z dwoma psami. Kobieta z mokrą głową krzyczała, że jej mąż utopił się. Pozostawiła swój numer telefonu i oddaliła się z miejsca. Dyżurny uzyskał informację o przybliżonym miejscu zdarzenia. Pierwsze przybyłe na miejsce zdarzenia zastępy z JRG Pułtusk wraz z Policją zastały na miejscu spacerujące po wale osoby, które zgłosiły zdarzenie. Rozpoczęto poszukiwania załamania lodu. Zasięg poszukiwań był ustalony na podstawie informacji uzyskanych w pierwszej kolejności od osób, które wskazały miejsce spotkania ze świadkiem. W trakcie poszukiwań strażacy znaleźli świeże ślady butów i łap psów, które mogły świadczyć o miejscu zdarzenia, co zostało potwierdzone przez przywiezionego przez Policję na miejsce świadka. Ratownicy z JRG ubrani w suche skafandry, zabezpieczeni kamizelkami ratunkowymi oraz linkami, przy użyciu sań lodowych i bosaków przystąpili do poszukiwania osoby w przeręblu. Na miejsce działań przybyła specjalistyczna grupa ratownictwa wodno - nurkowego JRG 1 Warszawa, która po rozłożeniu pneumatycznego trapu przystąpiła do działań poszukiwawczych przy użyciu sonaru. Na miejsce zdarzenia przybyli również: SGRW-N z Makowa Mazowieckiego, grupa operacyjna z KW PSP oraz OSP Dębe Wielkie z powiatu mińskiego z dronem wyposażonym w kamerę termowizyjną. Podjęte działania poszukiwawczo - ratownicze nie ujawniły obecności poszkodowanego. Przez kolejne dni wznawiano na rzece Narew i wzdłuż linii brzegowej działania w poszukiwaniu ciała zaginionego mężczyzny. W dniu 27.02.2021 roku pływacz ze Specjalnej Grupy Pływaczy RP zszedł pod wodę i sprawdzał wytypowane miejsce na rzece Narew. Na miejsce zdarzenia udał się Komendant Powiatowy PSP - st.bryg. Maciej Piątek. Po przybyciu na miejsce zdarzenia zastano pływaczy, którzy odnaleźli ciało mężczyzny i przemieszczali je w stronę brzegu. Działania JOP polegały na zabezpieczeniu miejsca zdarzenia i pomocy nurkom w wydostaniu ciała na brzeg rzeki Narew. Wg informacji uzyskanych od jednego z pływaczy, ciało odnaleziono między korzeniami zatopionych drzew, na głębokości około 5 metrów, w odległości około 200 metrów od miejsca zatonięcia. Na miejscu zdarzenia znajdował się patrol Policji, który zabezpieczył ciało do czasu przybycia prokuratora. Funkcjonariusze Policji potwierdzili, że odzież, w którą ubrany jest mężczyzna wskazuje jednoznacznie, że jest to ciało poszukiwanego Jana Lityńskiego – polityka i publicyści.



## **1 marzec - pożar w kotłowni budynku jednorodzinny w wyniku wybuchu w Pułtusk przy ul. Adama Mickiewicza.**

Dyżurny SK KP PSP otrzymał zgłoszenie od strażaka, który będąc na służbie został poinformowany telefonicznie przez swoją sąsiadkę, że doszło do wybuchu pieca w budynku mieszkalnym i że się pali. Zadsponowano do zdarzenia trzy zastępy z JRG. Po przybyciu na miejsce zdarzenia zastępów z JRG zastano kłęby czarnego dymu wydobywające się z całego budynku mieszkalnego, a także wyrwane drzwi balkonowe wraz z ościeżnicą na wysokim parterze budynku oraz otwarte drzwi garażowe. KDR uzyskał informację, że do pożaru doszło wskutek jakiegoś wybuchu w pomieszczeniu kotłowni. Ratownicy zabezpieczyli miejsce zdarzenia, odłączyli dopływ prądu i podali jeden prąd wody w natarciu do wnętrza garażu. Od właściciela budynku uzyskano informację, że wszyscy mieszkańcy (dwie osoby) opuścili budynek i nie odnieśli żadnych obrażeń. Na miejsce zdarzenia przybył Zastępca Komendanta Powiatowego PSP, który po zapoznaniu z sytuacją pożarową przejął dowodzenie i polecił podanie dwóch prądów piany ciężkiej do garażu i kotłowni. Po ugaszeniu pożaru i sprawdzeniu pomieszczeń budynku stwierdzono uszkodzenie ściany wewnętrznej. Piec węglowy nie uległ uszkodzeniu.



## **9 marzec - wybuch butli z gazem w miejscowości Białowieża.**

Do SK KP PSP wpłynęła formatka z WCPR o wybuchu butli z gazem na podwórku i osobie poszkodowanej. Do zdarzenia zadsponowano dwa zastępy z JRG Pułtusk. Po przybyciu na miejsce zdarzenia zastano leżącego na podwórku nieprzytomnego mężczyznę bez zachowanych funkcji życiowych, z licznymi ranami po wybuchu butli gazu ziemnego. Ratownicy zabezpieczyli miejsce zdarzenia, a następnie przystąpili do resuscytacji krążeniowo oddechowej. Na miejsce przybył ZRM, który po przeprowadzeniu badań EKG odstąpił od dalszej resuscytacji mężczyzny.

## **22 – 23 czerwiec - silne wiatry i opady atmosferyczne.**



Na terenie powiatu pułtuskiego w dniach 22 - 23.06.2021r., głównie na terenie gmin Pokrzywnica i Zatory w wyniku porywistego wiatru oraz obfitych opadów atmosferycznych doszło do wielu wiatrolomów i wywrotów, zalanych piwnic oraz uszkodzonych dachów budynków. Łącznie odnotowano 73 zdarzenia.

### **10 wrzesień - koń wpadł do piwnicy w budynku mieszkalnym.**

Do SK KP PSP wpłynęło telefoniczne zgłoszenie, że do środka domu w gospodarstwie wszedł koń, pod którym zarwało się wejście do piwnicy w podłodze. Koń tylną nogą wpadł do środka i nie był w stanie sam się wydostać. Po przybyciu na miejsce zdarzenia zastępów z JRG zastano konia w przedsionku, pod którym zarwała się podłoga. Koń był skierowany przodem w kierunku mieszkania i zachowywał się agresywnie. Przybyły na miejsce zdarzenia weterynarz podał zwierzęciu środek uspokajający. Po uspokojeniu się zwierzęcia ratownicy przełożyli przez zad konia pasy transportowe, co umożliwiło wydostanie go z piwnicy. Koń ze względu na zmęczenie oraz podane środki przez weterynarza nie był w stanie sam wstać. W tym czasie ratownicy zabezpieczyli zarwane wejście do piwnicy. Koń po odzyskaniu sił podniósł się i został wyprowadzony przez właściciela na zewnątrz budynku. Obecny na miejscu weterynarz opatrzył otarcia konia oraz ocenił jego stan jako dobry.



### **21 październik - zerwany dach z budynku po byłym szpitalu w Pułtusku.**

Po przybyciu na miejsce zdarzenia zastęp z JRG zastano zerwaną połąc dachową na powierzchni około 100 m<sup>2</sup> na pustostanie po byłym szpitalu powiatowym. Dach stwarzał zagrożenie dla ruchu kołowego i pieszego na drodze krajowej nr 61. Po zabezpieczeniu miejsca zdarzenia i rozpoznaniu KDR zablokował ruch na drodze krajowej i polecił zadysponować dodatkowo dwa zastępy do pomocy w usuwaniu blachy z dachu. Dyżurny SK zadysponował zastęp z OSP Głodowo i OSP Grabówiec. Ratownicy zabezpieczeni w sprzęt wysokościowy dostali się na dach budynku. Działania polegały na sukcesywnym odcinaniu arkuszy blachy i zrzuceniu ich na chodnik i wewnętrzny plac. Na miejsce przybył zarządca obiektu, który zobowiązał się do usunięcia zrzuconej blachy z chodnika oraz zabezpieczenia pozostałego dachu.



### **13 grudzień - pożar mieszkania w budynku wielorodzinnym w Pułtusku przy ulicy Szkolnej.**

Do SK KP PSP w Pułtusku wpłynęła informacja dot. pożaru mieszkania na parterze oraz że osoby nie mogą z niego wyjść. Do zdarzenia zadysponowano trzy zastępy z JRG i jeden zastęp z OSP Głodowo. Po przybyciu na miejsce zdarzenia zastano pożar mieszkania na parterze murowanego budynku wielorodzinnego. W budynku panowało duże zadymienie. Część mieszkańców ewakuowała się przed przybyciem jednostek ratowniczych. Po zabezpieczeniu miejsca zdarzenia, odłączeniu zasilania energii elektrycznej i rozpoznaniu KDR polecił zadysponować dodatkowo jeden zastęp z OSP. Do zdarzenia zadysponowano zastęp z OSP Pniewo. Działania zastępów polegały na wprowadzaniu dwóch rot zabezpieczonych w sprzęt ODO z nawodnionymi liniami gaśniczymi do środka budynku. Pierwsza rota podała prąd wody do środka palącego się mieszkania na parterze, które mieszkańcy opuścili przed przybyciem SP. Druga rota udała się na piętra budynku z linią gaśniczą, gdzie panowało duże zadymienie i ewakuowała z pięter sześć osób. Na miejsce przybył ZRM, który przebadał dwie ewakuowane osoby. Nie wymagały one hospitalizacji i pozostały na miejscu zdarzenia. Ratownicy sprawili dwie

drabiny przenośne na zewnątrz budynku, które dostawili do okien i ewakuowali przez nie dwie osoby. Z informacji uzyskanej od policji i mieszkańców budynku ustalono, że kamienicę zamieszkuje 18 osób, z czego 15 przebywało w momencie powstania pożaru. Na miejsce przybyły zastępy z OSP Głodowo i OSP Pniewo, które wsparły działania. Dalsze działania polegały na oddymieniu pierwszego i drugiego piętra, przeszukiwaniu mieszkań oraz wyniesieniu ośmiu butli 11 kg z gazem propan-butan na zewnątrz i chłodzeniu ich rozproszonym prądem wody. Butle cały czas były monitorowane kamerą termowizyjną i detektorem wielogazowym. Z budynku ewakuowano cztery psy. Ratownicy zlokalizowali pożar i przystąpili do ugaszenia pozostałych zarzewi ognia oraz usunęli z budynku nadpalone elementy wyposażenia mieszkania, które dokładnie przelano wodą. Po przeszukaniu mieszkań odnaleziono trzy martwe zwierzęta (psa i dwa koty). Strażacy dokonali niezbędnych prac rozbiórkowych stropu i ścian mieszkania objętego pożarem. Na miejsce przybył burmistrz miasta Pułtusk, przedstawiciel TBS i przedstawiciel Inspektoratu Nadzoru Budowlanego. Po wstępnych oględzinach stwierdzono, że budynek na chwilę obecną nie nadaje się do zamieszkania. Burmistrz miasta zobowiązał się do zapewnienia tymczasowych lokali zastępczych mieszkańcom. Po zakończeniu działań gaśniczych ratownicy sprawdzili budynek kamerami termowizyjnymi i detektorami wielogazowymi nie stwierdzając zagrożenia. Zaopatrzenie wodne stanowił hydrant oddalony około 100m od miejsca zdarzenia. Na miejscu pozostał patrol Straży Miejskiej do zabezpieczenia kamienicy.



## **29 grudzień - pożar kamienicy w Pułtusku przy ulicy Traugutta.**

Do działań zadysponowano trzy zastępy z JRG oraz zastęp z OSP Głodowo. Po przybyciu na miejsce zdarzenia zastępów z JRG zastano rozwinięty pożar dachu murowanego budynku wielorodzinnego pokrytego dachówką. KDR w wyniku rozpoznania pośredniego nakazał zadysponować kolejne siły i środki. Część mieszkańców opuściła mieszkania przed przybyciem służb ratowniczych. Przez ratowników JRG ewakuowanych zostało 12 osób. Ratownicy zabezpieczyli miejsce zdarzenia, odłączyli od budynku energię elektryczną na klatce segmentu budynku objętego pożarem, następnie wyposażeni w sprzęt ochrony układu oddechowego podali jeden prąd gaśniczy w natarciu do wnętrza budynku oraz dwa prądy wody na zewnątrz budynku. KDR polecił zdalne odłączenie energii elektrycznej przez Zakład Energetyczny. Przybyły na miejsce zastęp z OSP Głodowo wsparł działania JRG podając jeden prąd wody na palący się budynek oraz wyznaczył strefę dla osób ewakuowanych z budynku.





W wyniku szczegółowego rozpoznania KDR ustalił, że budynek składa się z czterech klatek schodowych, które były oddzielone ścianami działowymi aż do przykrycia dachu budynku. Dużym utrudnieniem w prowadzeniu ewakuacji mieszkańców z budynku były spadające elementy dachówki z budynku. Ewakuacja odbywała się wzdłuż ścian budynku w asyście ratowników z JRG. Będący na miejscu ZRM przetransportował kobietę w wieku 60 lat, która była podłączona do aparatu tlenowego w swoim mieszkaniu (z części budynku nieobjętego pożarem) do rodziny w sąsiedniej miejscowości. Pozostałe ewakuowane osoby nie wymagały pomocy medycznej. Na miejsce przybył Zastępca Komendanta Powiatowego PSP w Pułtusk (II KDR), który przejął dowodzenie. II KDR podtrzymał założony zamiar taktyczny. Przybyłe na miejsce zdarzenia kolejne zastępy z OSP: Obryte, Pniewo, Pokrzywnica, Trzciniac i Grabówiec wsparły działania ratowników z JRG. Zbudowano zaopatrzenie wodne z pobliskiego hydrantu, oddalonego około 50 m od miejsca zdarzenia. Ratownicy z OSP stanowili rotę zabezpieczającą dla ratowników z JRG oraz zabezpieczali miejsce zdarzenia. Z poddasza budynku, które było objęte pożarem zostały ewakuowane 3 butle z gazem propan butan (butle bez widocznych oznak oddziaływania czynników termicznych). Dalsze działania polegały na oddymieniu budynku, przeszukaniu wraz z funkcjonariuszami policji pozostałych pomieszczeń oraz obronie sąsiednich części budynku nie objętych pożarem. Ratownicy przy pomocy sprzętu hydraulicznego oraz przecinarki do stali, wykonali dostęp do zamkniętych mieszkań na poddaszach segmentów (objętego pożarem oraz sąsiadujących) budynku, w celu wykluczenia obecności osób poszkodowanych. Obronę prowadzono na poziomie poddasza z uwagi na rozprzestrzeniający się pożar, który ominął ściany działowe na poddaszu. W trakcie prowadzonych działań ratownicy zlokalizowali oraz wynieśli kolejne dwie butle propan butan z mieszkań na użytkowym poddaszu, które nie były objęte pożarem. Butle były chłodzone prądem wody na zewnątrz obiektu oraz sprawdzane kamerą termowizyjną w odstępach czasowych. Całowitemu spaleni uległ dach wewnętrznego segmentu budynku, który był wydzielony przez ściany działowe. KDR II dodatkowo polecił wprowadzić dwa kolejne (czwarty i piąty) prądy wody w obronie poddaszy sąsiednich części budynku z uwagi na rozprzestrzeniający się pożar na sąsiednie segmenty. Następnie zalecił zorganizować dowożenie wody do miejsca pożaru z uwagi na niewystarczającą wydajność miejskiej sieci hydrantowej. Na miejsce zdarzenia przybyły kolejne zastępy z OSP: Winnica, Przewodowo, Kacice i Pułtusk, które wsparły działania. II KDR zgłosił, że pożar został zlokalizowany o godz. 04:02 i że trwa dogaszanie. Dokonano pierwszego pomiaru stężenia gazów niebezpiecznych detektorem wielogazowym we wszystkich segmentach objętych działaniami. Przy pomocy taśmy została utworzona strefa wokół budynku, na którą zostały zrzucone elementy konstrukcyjne dachu, które wymagały rozbiórki (nadpalone elementy więźby dachowej). W trakcie prowadzonych działań ratownicy ewakuowali ze strefy zagrożenia psa. Dalsze działania polegały na oddymianiu i przewietrzaniu wszystkich trzech segmentów budynku, które były objęte działaniem zastępów SP. Kolejne sprawdzenie wszystkich segmentów detektorem wielogazowym. Z czwartego segmentu budynku, który nie był objęty bezpośrednimi działaniami, mieszkańcy samodzielnie opuścili mieszkania. Ewakuowane na zewnątrz osoby zostały skierowane do budynku pobliskiej Szkoły Podstawowej nr 3 w Pułtusk przy ul. Al. Tysiąclecia. Z mieszkań zlokalizowanych poniżej poddasza objętego pożarem, pod nadzorem Policji, ewakuowano mienie (sprzęt RTV i AGD).



## **XI. WNIOSKI.**

1. W 2021 roku ogólna ilość zdarzeń znacznie wzrosła w stosunku do roku ubiegłego, tj. o 295 zdarzeń (tabela IV.1). O 58,5%, wzrosła ilość miejscowych zagrożeń, natomiast o 11,2% zmalała ilość pożarów. Najwięcej zdarzeń, bo aż 508 odnotowano na terenie miasta i gminy Pułtusk. Ponad 50 % wzrost zdarzeń odnotowano na terenie gminy Gzy, Pokrzywnica, Świercze i Zatory. Od kilkunastu lat utrzymuje się znaczna różnica pomiędzy ilością pożarów, a ilością miejscowych zagrożeń. Na terenie powiatu pułtuskiego w 2021 roku nie odnotowano dużych i bardzo dużych pożarów.
2. Wraz ze znacznym wzrostem ogólnej ilości zdarzeń odnotowano również duży wzrost wysokości strat. Największe straty zanotowano w grudniu – 2 859,6 tys.zł. (np. pożar budynku mieszkalnego wielorodzinnego w Pułtusku przy ul. Traugutta 26, kolizja trzech samochodów osobowych w miejscowości Pogorzelec, pożar mieszkania w budynku wielorodzinnym w Pułtusku przy ul. Szkolnej) oraz w marcu – 1 029,6 tys.zł. (np. pożar w kotłowni budynku jednorodzinny w wyniku wybuchu w Pułtusku przy ul. A.Mickiewicza, pożar śrutownicy w hali produkcyjnej w msc. Kleszewo).
3. Jak co roku przyczyny powstałych zdarzeń to w głównej mierze „nieostrożność przy posługiwaniu się otwartym ogniem i podpalenia”, „nieprawidłowa eksploatacja urządzeń grzewczych na paliwo stałe”, „podpalenia umyślne”, „niezachowanie zasad bezpieczeństwa w ruchu środków transportu”, „silne wiatry i huragany” oraz „nietypowe zachowanie się zwierząt, owadów” (tabela V.3 i VI.1). Obiektami najczęściej dotkniętymi zdarzeniami były: budynki mieszkalne jednorodzinne i wielorodzinne (326 zdarzeń), pojazdy drogowe (136 zdarzeń) oraz wywroty/złomy drzew, które w wyniku silnych wiatrów w 204 przypadkach były przyczyną podjęcia działań ratowniczych przez jednostki ochrony ppoż. z terenu powiatu pułtuskiego (tabela IV.5).
4. Istotnym zagrożeniem na terenie powiatu jest zagrożenie powodziowe. Jednostki ochrony ppoż. nie są instytucjami wiodącymi przy tego rodzaju zagrożeń, a mimo to najbardziej są zaangażowane. W 2021 roku siły i środki ochrony ppoż. nie uczestniczyły w „zdarzeniach powodziowych”. Aczkolwiek mając na uwadze zdarzenia, jakie miały miejsce w latach ubiegłych na terenie naszego powiatu tj. podtopienia, zalania, podwyższenie się stanu wód, należy kontynuować prace przygotowawcze / zapobiegawcze w celu ograniczenia ich skutków.
5. Pomimo dużego wzrostu ilości zdarzeń, ilość osób śmiertelnych w porównaniu do analogicznego okresu 2020 r. zmalała (tabela X.2). Przy pożarach nie zanotowano osób śmiertelnych, natomiast w miejscowych zagrożeniach śmierć poniosło 12 osób.

6. Likwidacja dużej ilości zdarzeń wymaga zaangażowania znacznych sił i środków jednostek państwowej i ochotniczej straży pożarnej, które do działań dysponuje dyżurny Stanowiska Kierowania Komendanta Powiatowego PSP w Pułtusk. Duży wzrost udziału w zdarzeniach odnotowano ze strony ochotniczych straży pożarnych. Za zaangażowanie i udział serdecznie dziękujemy wszystkim strażakom oraz życzymy cało i zdrowo wracać po każdej akcji do swoich strażnic.
7. W ramach Narodowego Programu Szczepień w 2021 roku strażacy OSP powiatu pułtuskiego 14 razy pomagali dotrzeć do punktów szczepień przeciw COVID-19 osobom, które nie miały możliwości dotarcia we własnym zakresie. Przedsięwzięcie prowadzone było i jest we współpracy z jednostkami samorządu terytorialnego.
8. Członkowie jednostek OSP uczestniczą w różnego rodzaju szkoleniach, przez co znacznie angażują się w niesieniu pomocy potrzebującym. W 2021 roku z terenu powiatu pułtuskiego z wynikiem pozytywnym ukończyło w miesiącu październik 40 członków jednostek OSP szkolenie podstawowe dla strażaków ratowników OSP i 10 strażaków OSP szkolenie naczelników OSP oraz w listopadzie 18 strażaków OSP szkolenie dowódców OSP.
9. Likwidacja zagrożeń wymaga prowadzenia działań ratowniczych wybiegających poza możliwości jednej służby, co stwarza potrzebę ścisłej współpracy straży pożarnej z innymi podmiotami ratowniczymi, instytucjami i przedsiębiorstwami. Odnotowano wiele pozytywnych przypadków ścisłej współpracy przede wszystkim ze służbami, z którymi najczęściej spotykamy się podczas zdarzeń tj. Policją i ZRM.
10. Podejmowanie działań ratowniczych w środowisku, w którym prawdopodobnie może istnieć zagrożenie ze strony koronawirusa SARS-Cov\_2 stwarzało dodatkowe zagrożenie dla strażaków – ratowników. Wymusiło to wprowadzenie dodatkowych procedur i restrykcji sanitarnych. Dodatkowo zakres działań ratowniczych i pomocniczych realizowanych przez podmioty krajowego systemu ratowniczo – gaśniczego rozszerzony został o działania podejmowane w związku z walką z wirusem, tj. np. dysponowanie namiotu pneumatycznego do utworzenia punktu przyszpitalnego, dystrybucja maseczek i płynów do dezynfekcji do wyznaczonych placówek lub na prośbę MOPS dostarczanie niezbędnych produktów do osób objętych kwarantanną. Każde działania ratownicze i pomocnicze realizowane były z zachowaniem zasad reżimu sanitarnego.
11. Najtrudniejszą porą roku jest zima. Nie jest tu mowa o komforcie pracy strażaków – ratowników ale o pożarach domów w okresie sezonu grzewczego oraz o możliwym zatruciu tlenkiem węgla. Zdarzenia tego typu niosą za sobą duże straty materialne i osobowe. Tragedie ludzkie są często konsekwencją niewiedzy. Sposoby na uniknięcie zatrucia tlenkiem węgla są bardzo proste. Mając na względzie trwający sezon grzewczy, zachęcamy do odwiedzenia naszej strony <https://www.gov.pl/web/kppsp-pultusk/czujka-na-strazy-twojego-bezpieczenstwa-sezon-grzewczy-2021-2022-1102021-31032022> i zapoznania się z materiałem „Czujka na straży Twojego bezpieczeństwa!”. Jest to ogólnopolska kampania edukacyjno-informacyjna na temat zagrożeń związanych z możliwością powstania pożarów w mieszkaniach lub domach jednorodzinnych oraz zatruciem tlenkiem węgla.

*Za wsparcie w działaniach ratowniczo - gaśniczych  
wszystkim służbom i instytucjom współdziałającym  
serdecznie dziękujemy.*