

INFORMACJA
O STANIE REALIZACJI
ZADAŃ OŚWIATOWYCH
W GMINIE GZY
ZA ROK SZKOLNY
2020/2021

Gzy, dnia 28.10.2021 r.

WSTĘP

Obowiązek sporządzenia i przedstawienia informacji o stanie realizacji zadań oświatowych gminy wynika z dyspozycji art. 11 ust. 7 ustawy z dnia 14 grudnia 2016r. Prawo oświatowe (Dz.U. z 2021 r. poz. 1082 z późn. zm.). Organ wykonawczy jednostki samorządu terytorialnego, w terminie do dnia 31 października, przedstawia organowi stanowiącemu jednostki samorządu terytorialnego informację o stanie realizacji zadań oświatowych tej jednostki za poprzedni rok szkolny, w tym o wynikach: egzaminu ósmoklasisty, z uwzględnieniem działań podejmowanych przez szkoły nakierowanych na kształcenie uczniów ze specjalnymi potrzebami edukacyjnymi; nadzoru pedagogicznego sprawowanego przez kuratora oświaty (...) w szkołach i placówkach tych typów i rodzajów, których prowadzenie należy do zadań własnych jednostki samorządu terytorialnego.

ZADANIA OŚWIATOWE GMINY GZY

Gmina Gzy realizuje zadania oświatowe określone w:

1. ustawie z dnia 8 marca 1990 r. o samorządzie gminnym - zaspakajanie zbiorowych potrzeb wspólnoty m.in. w zakresie edukacji publicznej należy do zadań własnych gminy,
2. ustawie z dnia 14 grudnia 2016 r. Prawo oświatowe - do zadań organu prowadzącego należy m.in.:
 - a. zapewnienie kształcenia, wychowania i opieki, w tym kształcenia specjalnego i profilaktyki społecznej w przedszkolach oraz innych formach wychowania przedszkolnego, a także w szkołach,
 - b. zapewnienia warunków działania szkoły lub placówki, w tym bezpiecznych i higienicznych warunków nauki, wychowania i opieki,
 - c. zapewnienie warunków umożliwiających stosowanie specjalnej organizacji nauki i metod pracy z dziećmi i młodzieżą objętych kształceniem specjalnym,
 - d. wykonywanie remontów obiektów szkolnych oraz zadań inwestycyjnych w tym zakresie,
 - e. zapewnienie obsługi administracyjnej, w tym prawnej, obsługi finansowej,
 - f. wyposażenie szkoły lub placówki w pomoce dydaktyczne i sprzęt niezbędny do pełnienia pełnej realizacji programów nauczania, programów wychowawczo - profilaktycznych, przeprowadzania egzaminów oraz wykonywania innych zadań statutowych,
 - g. wykonywanie czynności w sprawach z zakresu prawa pracy w stosunku do dyrektora szkoły lub placówki,
3. ustawie z dnia 26 stycznia 1982 r. - Karta Nauczyciela - do zadań gminy należy m.in.:
 - a. stanowienie o wysokości niektórych składników wynagrodzenia nauczycieli,
 - b. wspieranie nauczycieli w procesie dydaktyczno-wychowawczym.

ORGANIZACJA PLACÓWEK OŚWIATOWYCH

W roku szkolnym 2020/2021 Gmina Gzy była organem prowadzącym dla dwóch publicznych szkół podstawowych z oddziałami przedszkolnymi: Publicznej Szkoły Podstawowej im. Przyjaźni Polsko-Węgierskiej w Przewodowie Poduchownym i Publicznej Szkoły Podstawowej w Skaszewie Włościańskim.

Na terenie gminy Gzy funkcjonuje również niepubliczna szkoła podstawowa z uprawnieniami szkoły publicznej - Społeczna Szkoła Podstawowa w Gzach, dla której organem prowadzącym jest Stowarzyszenie Rozwoju Wsi Gzy. Szkoła ta od 01.09.2012 r. funkcjonuje w budynku pod adresem Gzy 59, 06-126 Gzy.

Stan organizacji placówek publicznych przedstawiono w poniższych tabelach.

Tab. 1. Liczba dzieci w wieku obowiązku szkolnego zamieszkałych w obwodzie szkoły (źródło: arkusze organizacyjne szkół na rok szkolny 2020/2021)

Szkoła	Ogółem liczba dzieci podleg. obowiązkowi szkolnemu	Liczba dzieci, która będzie się uczyła w szkołach
Publiczna Szkoła Podstawowa im. Przyjaźni Polsko-Węgierskiej w Przewodowie Poduchownym	170	92
Publiczna Szkoła Podstawowa w Skaszewie Włościańskim	134	84

Tab. 2. Stan organizacji publicznych szkół podstawowych w roku szkolnym 2020/2021 (stan na 30.09.2020 r.)

Szkoła		poniżej „0”	„0”	kl. I	kl. II	kl. III	kl. IV	kl. V	kl. VI	kl. VII	kl. VIII	Liczba uczniów w klasach I-VIII	Liczba uczniów razem/ Liczba oddziałów razem
Publiczna Szkoła Podstawowa im. Przyjaźni Polsko-Węgierskiej w Przewodowie Poduchownym	liczba uczniów	10	23	8	12	9	11	13	13	17	12	95	128
	liczba oddziałów	1	1	1	1	1	1	1	1	1	1		10
Publiczna Szkoła Podstawowa w Skaszewie Włościańskim	liczba uczniów	22	14	11	18	11	10	11	17	17	8	103	139
	liczba oddziałów	1	1	1	1	1	1	1	1	1	1		10

Publiczna Szkoła Podstawowa im. Przyjaźni Polsko-Węgierskiej w Przewodowie Poduchownym i Publiczna Szkoła Podstawowa w Skaszewie Włociańskim funkcjonują w oddzielnych budynkach oświatowych, które posiadają „małe” sale gimnastyczne. Uczniowie PSP w Skaszewie Włociańskim mogą także korzystać z wielofunkcyjnego boiska sportowego, który znajduje się obok szkoły.

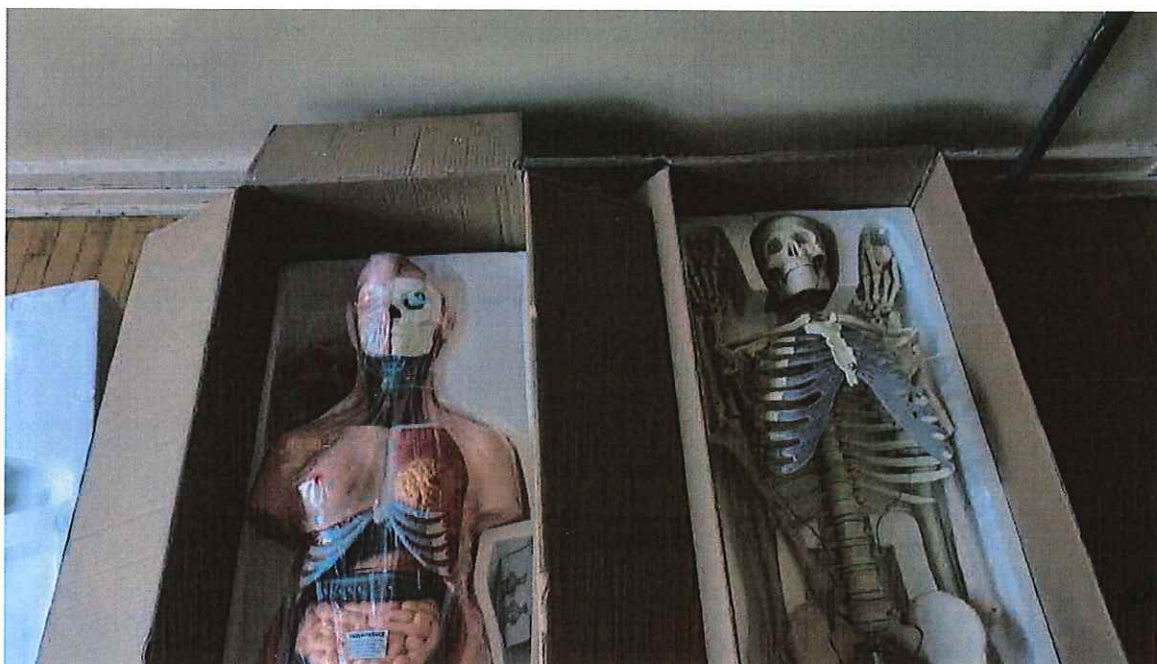
Stan techniczny budynków oświatowych oraz urządzeń sportowo – rekreacyjnych można uznać za dobry. W dalszym ciągu remontu wymaga boisko znajdujące się przy PSP im. Przyjaźni Polsko-Węgierskiej w Przewodowie Poduchownym.

W 2020 roku odbył się remont elewacji budynku Publicznej Szkoły Podstawowej w Skaszewie Włociańskim.



W 2020 roku Gmina Gzy otrzymała dofinansowanie z budżetu państwa w wysokości 75 000,00 zł na zakup wyposażenia - pomocy dydaktycznych niezbędnych do realizacji podstawy programowej z przedmiotów przyrodniczych w publicznych szkołach podstawowych. Przyznane środki pochodziły z rezerwy części oświatowej subwencji ogólnej. W ramach otrzymanych środków finansowych dla Publicznej Szkoły Podstawowej im. Przyjaźni Polsko - Węgierskiej w Przewodowie Poduchownym zostały zakupione pomoce dydaktyczne, które przekazane zostały do następujących sal: biologicznej, chemicznej, fizycznej oraz geograficznej. Zakupione pomoce z pewnością przyczyniły się do wzrostu efektywności nauczania. Ponadto ułatwiają nauczycielom prowadzenie lekcji, uatrakcyjnijają zajęcia oraz zwiększają zaangażowanie uczniów w procesie uczenia się.





Dla zabezpieczenia odpowiedniego poziomu nauczania w roku szkolnym 2020/2021, poczyniono nakłady w zakresie doskonalenia zawodowego nauczycieli. W roku szkolnym 2020/2021 na doksztalcanie i doskonalenie zawodowe nauczycieli wydatkowano łącznie 3179,00 zł. Nakłady na doskonalenie zawodowe nauczycieli przedstawia poniższa tabela:

Tab. 3. Nakłady na doskonalenie zawodowe nauczycieli w roku szkolnym 2020/2021

Lp.	Nazwa szkoły	Nakłady w zł
1.	Publiczna Szkoła Podstawowa im. Przyjaźni Polsko-Węgierskiej w Przewodowie Poduchownym	1199,00
2.	Publiczna Szkoła Podstawowa w Skaszewie Włociańskim	1980,00
RAZEM		3179,00 zł

System doskonalenia i doksztalcania sprawił, że większość nauczycieli posiada niezbędne kwalifikacje do nauczania co najmniej dwóch przedmiotów. Rezultatem podejmowania działań i realizowania właściwej polityki kadrowej jest bardzo dobra struktura w zakresie poziomu wykształcenia nauczycieli. Poziom wykształcenia nauczycieli w szkołach w roku szkolnym 2020/2021 prezentuje poniższa tabela:

Tab. 4. Poziom wykształcenia nauczycieli w roku szkolnym 2020/2021– liczba nauczycieli

Lp.	Poziom wykształcenia	PSP w Przewodowie Poduchownym	PSP w Skaszewie Włościańskim	Razem
1.	Stopień doktora lub doktora habilitowanego	1	1	2
2.	Dyplom ukończenia studiów magisterskich	20	20	40
3.	Dyplom ukończenia wyższych studiów zawodowych	2	1	3
RAZEM		23	22	45

Tab. 5. Stopnie awansu zawodowego nauczycieli w roku szkolnym 2020/2021

Lp.	Nazwa szkoły	Stażysta /bez stopnia awansu	Kontraktowy	Mianowany	Dyplomowany	Razem
1.	PSP im. Przyjaźni Polsko-Węgierskiej w Przewodowie Poduchownym	1	1	5	16	23
2.	PSP w Skaszewie Włościańskim	-	3	6	13	22

Polityka kadrowa w zakresie doboru kadry nauczycielskiej zapewniła w roku szkolnym 2020/2021 dobrą strukturę zatrudnienia, uwzględniając staż pracy nauczycieli. W szkołach dominują nauczyciele posiadający stopień nauczyciela dyplomowanego z dużym dorobkiem zawodowym, co zapewnia bardzo dobrą jakość pracy.

WYNIKI EGZAMINU ÓSMOKLASISTY

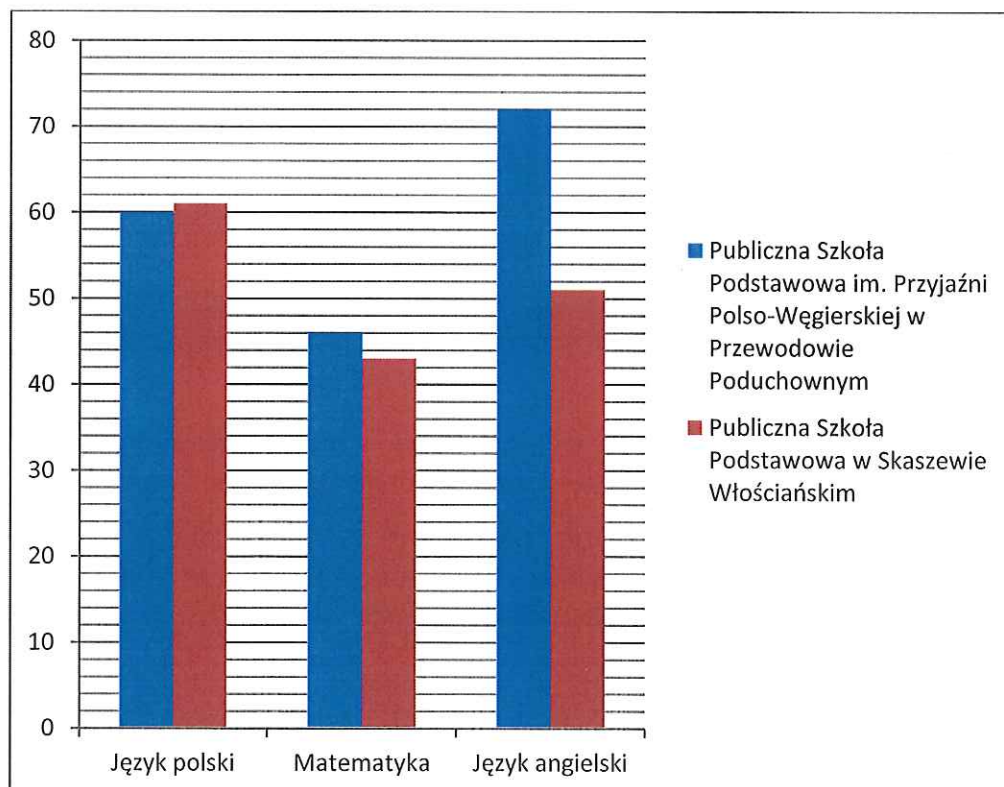
W 2021 r. egzamin ósmoklasisty sprawdzał poziom opanowania wiadomości i umiejętności określonych w wymaganiach egzaminacyjnych, które zostały wprowadzone rozporządzeniem Ministra Edukacji i Nauki w grudniu 2020 r. Ze względów bezpieczeństwa podczas egzaminów uczniów obowiązywały szczegółowe wytyczne sanitarne opracowane przez MEiN, CKE i GIS. Egzamin ósmoklasisty odbył się zgodnie z harmonogramem w dniach 25-27 maja 2021 r.

Wyniki egzaminu ósmoklasisty w roku 2020/2021 w Gminie Gzy przedstawiają się następująco:

Tab. 6. Wyniki egzaminu ósmoklasisty w roku szkolnym 2020/2021

Nazwa szkoły	Liczba uczniów zdających	Średni wynik uczniów w szkole (%)	Średni wynik uczniów w gminie Gzy (%)	Średni wynik uczniów w powiecie pultuskim (%)	Średni wynik uczniów w województwie mazowieckim (%)	Średni wynik uczniów w kraju (%)
Publiczna Szkoła Podstawowa im. Przyjaźni Polsko-Węgierskiej w Przewodowie Poduchownym	Język polski					
	12	60	57	56	64	60
	Matematyka					
	12	46	45	41	52	47
	Język angielski					
	12	72	57	56	71	66
Publiczna Szkoła Podstawowa w Skaszewie Włościańskim	Język polski					
	8	61	57	56	64	60
	Matematyka					
	8	43	45	41	52	47
	Język angielski					
	8	51	57	56	71	66

Wykres 1. Porównanie wyników egzaminu ósmoklasisty w Gminie Gzy



FORMY PRACY WYCHOWAWCZEJ, DZIAŁALNOŚCI PROFILAKTYCZNEJ ORAZ BEZPIECZEŃSTWO W SZKOLE

Zgodnie z potrzebami i wymogami prawa w roku szkolnym 2020/2021 w szkołach realizowano zadania przyjętych programów wychowawczych i programów profilaktyki. W ramach programów wychowawczych oprócz wyborów do samorządów klasowych, szkolnych współpracowano z rodzicami. Celem współpracy było przekazywanie informacji o postępach w nauce i zachowaniu, udzielanie uczniom pomocy edukacyjnej i materialnej (np. wywiadówki klasowe).

W dobie zagrożeń wynikających z rozwoju cywilizacji ważne jest właściwe bezpieczeństwo uczniów w szkole. W celu eliminowania zagrożeń, okresowo dokonywano kontroli sprawności wszelkich urządzeń i wyposażenia szkół.

NAUCZANIE PODCZAS EPIDEMII

Rok szkolny 2020/2021 jest drugim rokiem z kolei, w którym nauka – z uwagi na pandemię koronawirusa – była prowadzona w znacznej mierze w formie zdalnej. Wprowadzenie nauki zdalnej spowodowało konieczność zmierzenia się z wieloma, najczęściej nowymi wyzwaniami zarówno przez dyrektorów szkół i poszczególnych nauczycieli jak również przez uczniów i ich rodziców. Szkoły starały się dostosowywać swoją działalność do obowiązujących rozporządzeń z wykorzystaniem metod i technik kształcenia. Za organizację kształcenia odpowiedzialni byli dyrektorzy szkół, którzy zobowiązani zostali do określenia form kontaktu i konsultacji nauczyciela z uczniami i rodzicami oraz powiadomienia rodziców uczniów, w jaki sposób będzie zorganizowana nauka.

STAN REALIZACJI ZADAŃ OŚWIATOWYCH GMINY NA RZECZ UCZNIÓW I SZKÓŁ

W roku szkolnym 2020/2021 realizowano wiele zadań wynikających z ustawowych obowiązków gminy na rzecz uczniów i szkół. Głównym i najważniejszym zadaniem gminy było zabezpieczenie środków finansowych na prowadzenie działalności, w tym wynagrodzenia pracowników i eksploatację budynków oświatowych, a także środków finansowych dla oddziałów przedszkolnych. Realizując obowiązki w ustawie o systemie oświaty refundowano wydatki związane z dowożeniem do szkół 4 uczniów niepełnosprawnych oraz dowożeniem uczniów szkół podstawowych i dzieci z oddziałów przedszkolnych, zamieszkałych w znacznym oddaleniu od szkół. Dowożenie uczniów do szkół przedstawia poniższa tabela:

Tab. 7. Dowożenie uczniów do szkół w roku szkolnym 2020/2021

Wyszczególnienie	Liczba uczniów
Dowożeni uczniowie zamieszkujący w znacznym oddaleniu od szkoły	147
Dowożeni uczniowie niepełnosprawni	4
RAZEM	151

Z uwagi na znaczne oddalenie od szkoły miejsca zamieszkania, liczba dowożonych uczniów szkół podstawowych i dzieci z oddziałów przedszkolnych jest znacząca. Uczniowie niepełnosprawni dowożeni byli przez swoich rodziców do następujących placówek: Specjalnego Ośrodka Szkolno – Wychowawczego im. Anny Karłowicz w Pułtusku oraz do Specjalnego Ośrodka Szkolno – Wychowawczego im. ks. Jana Twardowskiego w Makowie Mazowieckim.

Zgodnie z dyspozycją art. 90b i 90m ustawy o systemie oświaty wspomagano uczniów w formie stypendiów socjalnych. Z tej formy wsparcia korzystali uczniowie szkół podstawowych i ponadpodstawowych, mieszkających na terenie gminy Gzy. Kryterium dochodowe uprawniające do uzyskania pomocy, we wrześniu 2020 r. określone zostało na kwotę 528,00 zł. W okresie od września do grudnia 2020 r. stypendia przyznawane były w kwotach: 122,76 zł (28 uczniów) oraz 136,40 zł (6 uczniów) miesięcznie. Następnie w okresie od stycznia do czerwca 2021r. stypendia były przyznawane w kwotach: 122,76 zł (27 uczniów) oraz 136,40 zł (5 uczniów) miesięcznie. Łącznie w roku szkolnym 2020/2021 pomoc otrzymało 32 uczniów z 14 rodzin.

W ramach otrzymanej dotacji z budżetu państwa w kwocie 29.783,55 zł do szkół zakupiono podręczniki i materiały ćwiczeniowe dla uczniów.

Wykonując obowiązki w zakresie wsparcia pracodawców w szkoleniu młodocianych pracowników zamieszkałych na terenie gminy Gzy, rozpatrywano zgodnie z dyspozycją art. 70b ustawy o systemie oświaty wnioski pracodawców o zwrot kształcenia młodocianych uczniów, którzy ukończyli przygotowanie zawodowe i zdali egzamin czeladniczy lub egzamin potwierdzający uzyskanie kwalifikacji zawodowych. Poniesione wydatki i liczba młodocianych, którzy ukończyli naukę zawodu prezentuje poniższa tabela:

Tab.8. Dofinansowanie kształcenia młodocianych uczniów w roku szkolnym 2020/2021

Liczba pracodawców, którzy otrzymali dofinansowanie w roku szkolnym 2020/2021	Liczba młodocianych, którzy ukończyli naukę zawodu	Kwota, jaką wypłacono pracodawcom w ramach dofinansowania	Wysokość środków otrzymanych z Kuratorium Oświaty
3	2	13.692,81 zł	13.692,81zł

Na realizację powyższego zadania od Mazowieckiego Kuratora Oświaty Gmina Gzy otrzymała środki w kwocie 13.692,81 zł, która w 100% pokryła poniesione wydatki.

Zadaniem realizowanym w roku szkolnym 2020/2021 była kontrola obowiązku szkolnego i obowiązku nauki. Obowiązku szkolnemu podlegają uczniowie w wieku od 7 lat do ukończenia szkoły podstawowej a obowiązku nauki uczniowie w wieku 16-18 roku życia. Kontroli spełniania obowiązku szkolnego dokonują dyrektorzy szkół w obwodach, w których zamieszkują uczniowie, a obowiązku nauki – gmina.

W roku szkolnym 2020/2021 realizowano wiele działań o charakterze analitycznym i planistycznym. Prowadzenie polityki edukacyjnej jest jednym z głównych zadań wykonywanych przez jednostki samorządu terytorialnego. Wydatki przeznaczone na edukację stanowią bardzo często najbardziej znaczącą pozycję w budżecie gminy.

NADZÓR PEDAGOGICZNY SPRAWOWANY PRZEZ MAZOWIECKIEGO KURATORA OŚWIATY W WARSZAWIE

Publiczna Szkoła Podstawowa im. Przyjaźni Polsko-Węgierskiej w Przewodowie Poduchownym:

Pracownicy organu nie przeprowadzili żadnej kontroli z zakresu nadzoru pedagogicznego.

Publiczna Szkoła Podstawowa w Skaszewie Włociańskim:

W dniu 26 listopada 2020 r. pracownicy organu przeprowadzili kontrolę z zakresu nadzoru pedagogicznego, która dotyczyła zgodności z przepisami prawa organizowania zajęć w grupie do pięciu uczniów lub w formie indywidualnej oraz udzielania uczniom pomocy psychologiczno - pedagogicznej w formie zindywidualizowanej ścieżki kształcenia.

DZIAŁANIA PODEJMOWANE PRZEZ SZKOŁY

1. Przygotowanie i przeprowadzenie imprez szkolnych:

Publiczna Szkoła Podstawowa w Skaszewie Włościańskim:

Rozpoczęcie roku szkolnego; Rocznica wybuchu II wojny światowej; Apel – Prawa i Obowiązki ucznia; Święto pieczonego ziemniaka; Nie pal przy mnie proszę! – Apel; Szanuj żywność, nie marnuj jedzenia; Dni Papieskie; Bezpieczna droga do szkoły – praca policjanta; Ślubowanie uczniów kl. I; Dzień Edukacji Narodowej; Dzień języków obcych. Tydzień zyczliwości; Odzyskanie przez Polskę Niepodległości; Ogólnopolska Akcja MEN „Szkoła do hymnu” Dzień patrioty; Porządkowanie miejsc pamięci narodowej „Szkoła Pamięta; Kultywowanie Tradycji Bożonarodzeniowych – pieczenie pierniczków; Jasełka szkolne; Szkolne kolędowanie; Dzień Babci i Dziadka; Karnawałowy bal maskowy; Powitanie wiosny; Dzień ziemi - z ekologią za pan brat; Obchody uchwalenia Konstytucji 3 Maja; Zakończenie roku szkolnego.

Publiczna Szkoła Podstawowa im. Przyjaźni Polsko - Węgierskiej w Przewodowie Poduchownym:

Uroczystość rozpoczęcia roku szkolnego; Pasowanie pierwszoklasistów; Dzień Edukacji Narodowej; Dzień Papieski; Narodowe Święto Niepodległości; Światowy Dzień Pluszowego Misia; Andrzejki; Mikołajki; Jasełka; Wigilie klasowe; Klasowe zabawy karnawałowe; Dzień Babci i Dziadka; Narodowy Dzień Pamięci Żołnierzy Wyklętych; Dzień Kobiet; Dzień Ziemi; Święto Konstytucji 3 Maja; Niespodzianka dla Mamy i Taty; Uroczystość zakończenia roku szkolnego.

Wszystkie uroczystości zaplanowane w roku szkolnym 2020/2021 odbyły się w formie stacjonarnej lub online. W związku z pandemią i pracą online nie odbyła się uroczystość Święta Szkoły. W związku z tym z okazji Dnia Przyjaźni Polsko - Węgierskiej w imieniu całej społeczności szkolnej zostały przesłane życzenia na ręce Ambasador Węgier w Polsce Pani Orsolyai Zsuzsanny Kovacs.

2. Udział uczniów w konkursach i zawodach sportowych:

Publiczna Szkoła Podstawowa w Skaszewie Włościańskim:

Konkursy:

- Konkurs Przedmiotowy „Alfik” humanistyczny i matematyczny;
- Konkurs recytatorski „Warszawska Syrenka”
- Akcja „Szkoła pamięta”

- Konkurs Czytelniczy „Z książką na ferie”
- Konkurs plastyczny „Poczuj magię Świąt”
- Konkurs plastyczny „Uzależnienia”
- Konkurs plastyczny „Szanuj żywność”

Konkursy sportowe:

- Powiatowe Biegi Przełajowe
- Biegi Przełajowe z okazji Dni Patrona Miasta Pułtuska
- Mistrzostwa Rejonu Ciechanów w biegach przełajowych

Publiczna Szkoła Podstawowa im. Przyjaźni Polsko - Węgierskiej w Przewodowie Poduchownym:

Konkursy:

Diecezjalny konkurs plastyczny – Mój kościół parafialny

Konkurs plastyczny – Cuda z odpadów

Konkurs plastyczny – Przyroda wokół nas

Konkurs plastyczny – Czyste powietrze w naszej gminie

Konkurs plastyczny – Mój pomysł na ulotkę ekologiczną

Konkurs plastyczny – Krajobraz wartość niedoceniona

Powiatowy konkurs recytatorski – Znane i lubiane zawody

Konkurs kuratorski o kardynale Wyszyńskim – Konkurs Prymasa Tysiąclecia „Bądźcie jaśni, promienni, pogoni i czyści”

Ogólnopolski konkurs dla młodzieży – Pomóżcie ocalić życie bezbronnemu/ o nagrodę bł. Ks. Jerzego Popiełuszki/

Konkurs Wiedzy Biblijnej

Konkurs literacki pod patronatem Samorządu Województwa Mazowieckiego – Jestem z Mazowsza

Ogólnopolski konkurs plastyczny – Bezpiecznie na wsi mamy – od 30 lat z KRUS wypadkom zapobiegamy

Konkursy sportowe:

Z uwagi na COVID-19 wszystkie zawody sportowe zostały odwołane.

3. Zajęcia pozalekcyjne:

Publiczna Szkoła Podstawowa w Skaszewie Włościańskim:

- zajęcia pozalekcyjne o charakterze rozwijającym, zajęcia sportowe SKS, zajęcia przygotowujące do sprawdzianu Ósmoklasisty;
- zajęcia z zakresu pomocy psychologiczno – pedagogicznej:
 - zajęcia dydaktyczno – wyrównawcze w klasach I-III;
 - zajęcia dydaktyczno – wyrównawcze z matematyki, języka angielskiego, języka polskiego;
 - zajęcia terapeutyczne w oddziale przedszkolnym;
 - zajęcia logopedyczne;
 - zajęcia korekcyjno – kompensacyjne;
 - zajęcia rewalidacyjne;
 - zajęcia rozwijające kompetencje emocjonalno – społeczne;
 - aktyw biblioteczny;
 - taniec nowoczesny.

Publiczna Szkoła Podstawowa im. Przyjaźni Polsko - Węgierskiej w Przewodowie Poduchownym:

- zajęcia dydaktyczno – wyrównawcze z j. polskiego;
- zajęcia dydaktyczno – wyrównawcze z j. angielskiego;
- zajęcia dydaktyczno – wyrównawcze z matematyki;
- zajęcia korekcyjno – kompensacyjne;
- zajęcia dydaktyczno – wyrównawcze /edukacja wczesnoszkolna/;
- zajęcia rewalidacyjne;
- zajęcia rozwijające kompetencje emocjonalno – społeczne;
- zajęcia logopedyczne;
- koło z j. angielskiego;
- koło informatyczne;

- zajęcia rozwijające z plastyki;
- Szkolne Koło Ligi Ochrony Przyrody.

4. Projekty i programy realizowane w szkołach:

Publiczna Szkoła Podstawowa w Skaszewie Włociańskim:

„Trzymaj formę”; „Czyste powietrze wokół nas”; „Nie pal przy mnie proszę”; „Śniadanie daje moc”; „Akademia bezpiecznego Puchatka”; „Poznajemy zawody”; „Karta rowerowa dziesięciolatka”; „Szkolne przygody gangu Słodziaków”; „Programy dla szkół – owoce, warzywa i mleko w szkole”; „Szkolny Klub Sportowy”; Zbiórka nakrętek dla chorego dziecka; zbiórka zużytych baterii; zbiórka elektrośmieci; profilaktyka czerniaka, program innowacyjny „Czytam z klasą”; program „Z kulturą Ci do twarzy”; tydzień życzliwości, akcja „Szkoła na widelcu”.

Publiczna Szkoła Podstawowa im. Przyjaźni Polsko - Węgierskiej w Przewodowie Poduchownym:

Narodowe czytanie – „Balladyna” Juliusza Słowackiego; Projekt ekologiczny – Poznaję, szanuję, chronię; Projekt edukacyjny – „Zdrowo jem więcej wiem”; Warsztaty kulinarne – Pyszne i zdrowe kanapeczki kolorowe; Ogólnopolski projekt dla przedszkolaków – Mały miś w wielkim świecie literatury; Ogólnopolska akcja Ministerstwa Edukacji Narodowej „Szkoła do Hymnu” – wspólne odśpiewanie „Mazurka Dąbrowskiego”; Międzynarodowy projekt edukacyjny – Czytam z klasą lekturki spod chmurki – realizacja modułów: „Mała chmurka w krainie drzew”, „Mała chmurka w krainie śniegu”, „Mała chmurka w krainie słońca”; Piknik czytelniczy pod chmurką; Happening – „Z książką mi do twarzy”; Projekt – cykliczne czytanie w klasach młodszych; Projekt ekologiczny – Wszystkie dzieci zbierają elektrośmieci; Ogólnopolska akcja - Razem na święta 2020 – ozdabianie pierników; Ogólnopolski program „Śniadanie daje moc”; Warsztaty kulinarne promujące zdrowe odżywianie – Poznajemy warzywa i owoce; Udział w programie Ekoeksperymentarium /online/ - zdobycie przez przedszkolaków umiejętności „Mistrzowie ekologii”; Program dla szkół – dostarczanie owoców, warzywa, mleka i przetworów mlecznych; Ogólnopolska Kampania Społeczna – „TYDZIEŃ ULGI”; Ogólnopolski Program Profilaktyki Czerniaka; Światowy Dzień Życzliwości; Cykliczne spotkania z policjantem – pogadanki związane z bezpieczeństwem uczniów.

FINANSOWANIE ZADAŃ OŚWIATOWYCH

Szczegółowe rozliczenie poniesionych wydatków stanowi i stanowić będzie treść sprawozdania z wykonania budżetu Gminy Gzy za 2020 i 2021 r.



Cezary Andrzej Wojciechowski

Materialy źródłowe:

- System Informacji Oświatowej;
- Informacje przekazane przez Dyrektorów ze szkół;
- Arkusze organizacyjne szkół na rok szkolny 2020/2021;
- Materiały na Samodzielnym stanowisku ds. oświatowych, obronnych i ochrony przeciwpożarowej;
- Materiały w Referacie Planowania Budżetu i Finansów;
- www.gminagzy.pl;
- www.uggzy.bip.org.pl.

Sporządziła: Paulina Gutowska