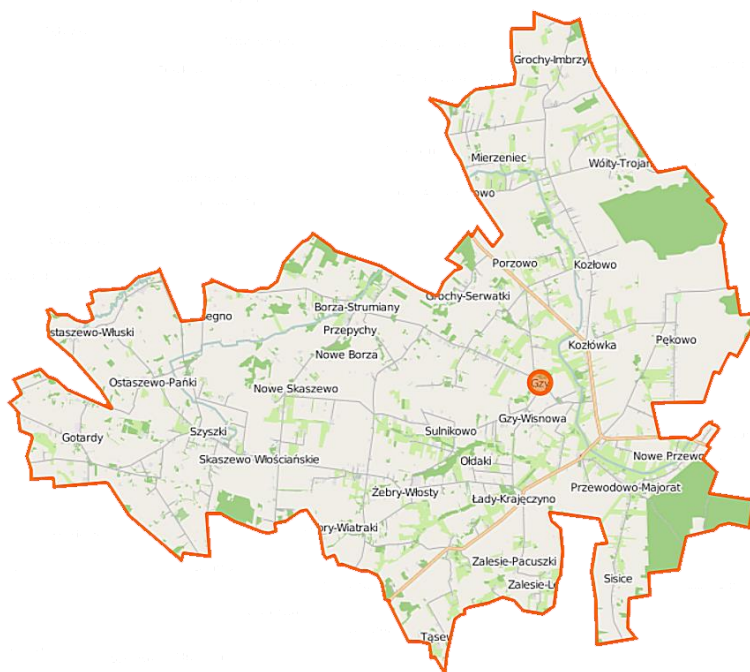


GMINNY PROGRAM OPIEKI NAD ZABYTKAMI GMINY GZY NA LATA 2025-2028



**OPRACOWANIE:
Monika Garnowska**

LIPIEC 2024

Spis treści

1.	Wstęp	3
2.	Podstawa prawna opracowania gminnego programu opieki nad zabytkami.....	4
3.	Uwarunkowania prawne ochrony i opieki nad zabytkami w Polsce	5
4.	Uwarunkowania zewnętrzne ochrony dziedzictwa kulturowego.....	14
4.1	Strategiczne cele polityki państwa w zakresie ochrony zabytków i opieki nad zabytkami	14
4.2	Relacje gminnego programu opieki nad zabytkami z dokumentami wykonanymi na poziomie województwa i powiatu.....	16
5.	Uwarunkowania wewnętrzne ochrony dziedzictwa kulturowego.....	22
5.1	Relacje gminnego programu opieki nad zabytkami z dokumentami wykonanymi na poziomie gminy (analiza dokumentów programowych gminy).....	22
5.2	Charakterystyka zasobów i analiza stanu dziedzictwa i krajobrazu kulturowego gminy	25
5.2.1	Zarys historii obszaru gminy	25
5.2.2	Krajobraz kulturowy.....	27
5.2.3	Zabytki nieruchome.....	29
5.2.4	Zabytki ruchome	31
5.2.5	Zabytki archeologiczne	32
5.2.6	Zabytki w zbiorach muzealnych i innych.....	33
5.2.7	Dziedzictwo niematerialne	33
5.3	Zabytki objęte prawnymi formami ochrony	34
5.4	Zabytki w gminnej ewidencji zabytków	35
5.5	Zabytki o najwyższym znaczeniu dla gminy	36
6.	Ocena stanu dziedzictwa kulturowego gminy. Analiza Szans i zagrożeń	45
6.1	Ocena stanu dziedzictwa kulturowego gminy Gzy	45
6.2	Analiza szans i zagrożeń.....	45
7.	Założenia programowe	48
7.1	Priorytety programu opieki	48
7.2	Kierunki działań programu opieki	48
7.3	Zadania programu opieki	48
8.	Instrumentarium realizacji programu opieki nad zabytkami	51
9.	Zasady oceny realizacji programu opieki nad zabytkami.....	52

10.	Źródła finansowania programu opieki nad zabytkami	53
11.	Realizacja i finansowanie programu opieki nad zabytkami	55
12.	Część graficzna programu opieki nad zabytkami.....	56
13.	Aneksy.....	57

1. Wstęp

Dziedzictwo kulturowe, jest jednym z podstawowych aspektów dla życia oraz działalności człowieka. To ono kształtuje związki między ludzkie oraz określa tożsamość i świadomość społeczności. Różnorodność i bogactwo dziedzictwa kulturowego w zakresie architektury, nauki, sztuki, techniki czy oświaty traktowanej jako ogół dorobku danej, lokalnej społeczności, wytworzonego oraz przekazywanego z pokolenia na pokolenie, może przyczynić się do rozwoju społeczno-gospodarczego gminy, a co za tym idzie, do poprawy jakości życia mieszkańców. Obiekty zabytkowe stanowią cenny element kultury, który wpływa na kształtowanie się otoczenia człowieka współczesnego, mający wszechstronny wpływ na jego życie codzienne. Bogactwo i różnorodność dziedzictwa, należycie pielęgnowane i wykorzystane, powinny stanowić jeden z głównych czynników rozwoju życia społeczno-gospodarczego.

Przedmiotem gminnego programu opieki nad zabytkami Gminy Gzy jest problematyka ochrony dziedzictwa kulturowego na jej terenie. Celem tego opracowania jest określenie głównych zadań i kierunków działań na rzecz ochrony i opieki nad zabytkami. Niniejsze opracowanie sporządzono zgodnie z art. 87 ustawy z dnia 23 lipca 2003 r. o ochronie zabytków i opiece nad zabytkami (t.j. Dz. U. z 2022 r. poz. 840 z późn. zm.) oraz z wytycznymi Narodowego Instytutu Dziedzictwa.

Gminny program opieki nad zabytkami jest dokumentem polityki administracyjnej gminy związanym z podejmowaniem działań dotyczących inicjowania, koordynowania i wspierania prac z dziedziny ochrony zabytków i krajobrazu kulturowego oraz promowania i upowszechniania dziedzictwa kulturowego. Głównym odbiorcą gminnego programu opieki nad zabytkami jest lokalna wspólnota samorządowa a jego beneficjentami mają stać się nie tylko prywatni właściciele i użytkownicy obiektów zabytkowych, ale także mieszkańcy gminy. Istotnym celem niniejszego programu jest dążenie do osiągnięcia odczuwalnej i akceptowanej społecznie poprawy w zakresie: utrzymani i stanu zachowania obiektów zabytkowych, które znajdują się na terenie gminy. Ważnym aspektem jest to, aby poprawa ta dokonywała się przy udziale mieszkańców, w różnych formach ich życiowej aktywności. Obowiązkiem władz publicznych w tym względzie jest z kolei pobudzanie a także usprawnianie mechanizmów, które regulują kwestie tej opieki oraz wspieranie i tworzenie inicjatyw mających taką opiekę na celu.

Przedstawiony dokument ma pomóc w aktywnym zarządzaniu zasobami będącymi dziedzictwem kulturowym gminy. Wskazane w „Programie” działania są skierowane na poprawę stanu zabytków, ich rewaloryzację a także zwiększenie dostępności do nich mieszkańców gminy oraz turystów.

2. Podstawa prawna opracowania gminnego programu opieki nad zabytkami

Podstawą prawną opracowania Gminnego Programu Opieki nad Zabytkami jest art. 87 ust. 1 ustawy z dnia 23 lipca 2003 r. o ochronie zabytków i opiece nad zabytkami (Dz. U. z 2022 r. poz. 840 z późn. zm.), który nakłada na organy władzy samorządowej obowiązek sporządzania na okres 4 lat, zgodnie z kompetencjami, wojewódzkich, powiatowych oraz gminnych programów opieki nad zabytkami.

Zgodnie z art. 87 ust. 2 ww. ustawy program opieki nad zabytkami ma na celu:

- „ 1) *(uchylony)*
- 2) *uwzględnianie uwarunkowań ochrony zabytków, w tym krajobrazu kulturowego i dziedzictwa archeologicznego, łącznie z uwarunkowaniami ochrony przyrody i równowagi ekologicznej;*
 - 3) *zahamowanie procesów degradacji zabytków i doprowadzenie do poprawy stanu ich zachowania;*
 - 4) *wyeksponowanie poszczególnych zabytków oraz walorów krajobrazu kulturowego;*
 - 5) *podejmowanie działań zwiększających atrakcyjność zabytków dla potrzeb społecznych, turystycznych i edukacyjnych oraz wspieranie inicjatyw sprzyjających wzrostowi środków finansowych na opiekę nad zabytkami;*
 - 6) *określenie warunków współpracy z właścicielami zabytków, eliminujących sytuacje konfliktowe związane z wykorzystaniem tych zabytków;*
 - 7) *podejmowanie przedsięwzięć umożliwiających tworzenie miejsc pracy związanych z opieką nad zabytkami.*”

Odpowiednio, zarząd województwa, zarząd powiatu, wójt, burmistrz lub prezydent miasta co dwa lata ma obowiązek sporządzenia sprawozdania z realizacji założeń programu i przedstawia je sejmikowi województwa, radzie powiatu lub gminy.

3. Uwarunkowania prawne ochrony i opieki nad zabytkami w Polsce

Zabytki w Polsce są objęte ochroną zadeklarowaną jako konstytucyjny obowiązek państwa oraz każdego obywatela. Znaczenie dziedzictwa kulturowego dla rozwoju cywilizacyjnego oraz zadania państwa w zakresie jego ochrony, określają artykuły 5 i 6 Konstytucji Rzeczypospolitej Polskiej. Do określenia konstytucyjnego obowiązku państwa wraz z podziałem kompetencji na poszczególne organy administracji publicznej i instytucje państwowe następuje na poziomie ustawodawstwa zwykłego.

Obowiązujące uregulowania prawne, dotyczące ochrony zabytków i opieki nad zabytkami, zostały zawarte w:

- **Konstytucji RP** (Konstytucja Rzeczypospolitej Polskiej z dnia 2 kwietnia 1997 r. – Dz. U. z 1997 r. Nr 78 poz. 483 z późn. zm.) w przepisach:
 - **Art. 5:** „Rzeczpospolita Polska (...) strzeże dziedzictwa narodowego oraz zapewnia ochronę środowiska, kierując się zasadą zrównoważonego rozwoju”.
 - **Art. 6 ust. 1:** „Rzeczpospolita Polska stwarza warunki upowszechniania i równego dostępu do dóbr kultury, będącej źródłem tożsamości narodu polskiego, jego trwania i rozwoju”; ust. 2: Rzeczpospolita Polska udziela pomocy Polakom zamieszkałym za granicą w zachowaniu ich związków z narodowym dziedzictwem kulturalnym”.
 - **Art. 86:** „Każdy jest obowiązany do dbałości o stan środowiska i ponosi odpowiedzialność za spowodowane przez siebie jego pogorszenie. Zasady tej odpowiedzialności określa ustawa”.
- **Ustawie z dnia 23 lipca 2003 r. o ochronie zabytków i opiece nad zabytkami** (t. j. Dz. U. z 2022 r. poz. 840 z późn. zm.), która jest głównym aktem prawnym regulującym zasady ochrony i opieki nad zabytkami w Polsce. Przy opracowaniu programu opieki nad zabytkami należy uwzględnić przepisy tej ustawy, takie jak:
 - **Art. 3**, który definiuje podstawowe pojęcia użyte w ustawie: zabytek, zabytek nieruchomy, zabytek ruchomy, zabytek archeologiczny, instytucja kultury wyspecjalizowana w opiece nad zabytkami, prace konserwatorskie, prace restauratorskie, roboty budowlane, badania konserwatorskie, architektoniczne, archeologiczne, historyczny układ urbanistyczny lub ruralistyczny, historyczny zespół budowlany, krajobraz kulturowy, otoczenie zabytku.
W tym miejscu należy wyjaśnić pojęcie zabytku. Zabytek jest to nieruchomość lub rzecz ruchoma, ich części lub zespoły, które są dziełem człowieka lub związane są z jego działalnością. Stanowią one świadectwo minionej epoki bądź zdarzenia, których zachowanie leży w interesie społecznym ze względu na posiadaną wartość historyczną, artystyczną lub naukową.
 - **Art. 4**, który objaśnia, że ochrona zabytków polega w szczególności na podejmowaniu przez organy administracji publicznej działań mających na celu: „zapewnienie warunków prawnych, organizacyjnych i finansowych umożliwiających trwałe zachowanie zabytków oraz ich zagospodarowanie i utrzymanie; zapobieganie zagrożeniom mogącym spowodować uszczerbek dla wartości zabytków; udaremnianie niszczenia i niewłaściwego korzystania z zabytków; przeciwdziałanie kradzieży, zaginięciu lub nielegalnemu wywozowi zabytków za granicę; kontrolę stanu

zachowania i przeznaczenia zabytków; uwzględnianie zadań ochronnych w planowaniu i zagospodarowaniu przestrzennym oraz przy kształtowaniu środowiska”.

- **Art. 5**, który określa, w sposób otwarty, kwestię opieki nad zabytkami: „opieka nad zabytkiem sprawowana przez jego właściciela lub posiadacza polega, w szczególności, na zapewnieniu warunków: naukowego badania i dokumentowania zabytku; prowadzenia prac konserwatorskich, restauratorskich i robót budowlanych przy zabytku; zabezpieczenia i utrzymania zabytku oraz jego otoczenia w jak najlepszym stanie; korzystania z zabytku w sposób zapewniający trwałe zachowanie jego wartości; popularyzowania i upowszechniania wiedzy o zabytku oraz jego znaczeniu dla historii kultury”.
- **Art. 6**, który klasyfikuje w układzie rzeczowym przedmioty ochrony i zarazem stanowi szczegółową definicję zabytku:

„1. Ochronie i opiece podlegają, bez względu na stan zachowania:

1) zabytki nieruchome będące, w szczególności:

- a) krajobrazami kulturowymi,
- b) układami urbanistycznymi, ruralistycznymi i zespołami budowlanymi,
- c) dziełami architektury i budownictwa,
- d) dziełami budownictwa obronnego,
- e) obiektami techniki, a zwłaszcza kopalniami, hutami, elektrowniami i innymi zakładami przemysłowymi,
- f) cmentarzami,
- g) parkami, ogrodami i innymi formami zaprojektowanej zieleni,
- h) miejscami upamiętniającymi wydarzenia historyczne bądź działalność wybitnych osobistości lub instytucji;

2) zabytki ruchome będące, w szczególności:

- a) dziełami sztuk plastycznych, rzemiosła artystycznego i sztuki użytkowej,
- b) kolekcjami stanowiącymi zbiory przedmiotów zgromadzonych i uporządkowanych według koncepcji osób, które tworzyły te kolekcje,
- c) numizmatami oraz pamiątkami historycznymi, a zwłaszcza militariami, sztandarami, pieczęciami, odznakami, medalami i orderami,
- d) wytworami techniki, a zwłaszcza urządzeniami, środkami transportu oraz maszynami i narzędziami świadczącymi o kulturze materialnej, charakterystycznymi dla dawnych i nowych form gospodarki, dokumentującymi poziom nauki i rozwoju cywilizacyjnego,
- e) materiałami bibliotecznymi, o których mowa w art. 5 ustawy z dnia 27 czerwca 1997 r. o bibliotekach (...),
- f) instrumentami muzycznymi,
- g) wytworami sztuki ludowej i rękodzieła oraz innymi obiektami etnograficznymi,
- h) przedmiotami upamiętniającymi wydarzenia historyczne bądź działalność wybitnych osobistości lub instytucji;

3) zabytki archeologiczne będące, w szczególności:

- a) pozostałościami terenowymi pradziejowego i historycznego osadnictwa,
- b) cmentarzyskami,
- c) kurhanami,
- d) reliktnami działalności gospodarczej, religijnej i artystycznej.

2. Ochronie mogą podlegać nazwy geograficzne, historyczne lub tradycyjne nazwy obiektu budowlanego, placu, ulicy lub jednostki osadniczej”.

- **Art. 7:** reguluje następujące formy ochrony zabytków:
 1. „Wpis do rejestru zabytków”, który dla zabytków znajdujących się na terenie województwa prowadzi wojewódzki konserwator zabytków.
 - 1a. „Wpis na Listę Skarbów Dziedzictwa”, dotyczy wyłącznie zabytków ruchomych. Minister Kultury i Dziedzictwa Narodowego stworzył specjalną listę obiektów ruchomych o szczególnym znaczeniu dla dziedzictwa.
 2. „Uznanie za pomnik historii” zabytku nieruchomego wpisanego do rejestru lub parku kulturowego o szczególnej wartości dla kultury przez Prezydenta Rzeczypospolitej Polskiej na wniosek właściwego ministra do spraw kultury i ochrony dziedzictwa kulturowego.
 3. „Utworzenie parku kulturowego” w celu ochrony krajobrazu kulturowego oraz zachowania wyróżniających się krajobrazowo terenów z zabytkami nieruchomymi, charakterystycznymi dla miejscowej tradycji budowlanej i osadniczej. Park kulturowy może zostać utworzony na podstawie uchwały rady gminy po zasięgnięciu opinii wojewódzkiego konserwatora zabytków.
 4. „Ustalenia ochrony w miejscowym planie zagospodarowania przestrzennego albo w decyzji o ustaleniu lokalizacji inwestycji celu publicznego, decyzji o warunkach zabudowy, decyzji o zezwoleniu na realizację inwestycji drogowej, decyzji o ustaleniu lokalizacji linii kolejowej lub decyzji o zezwoleniu na realizację inwestycji w zakresie lotniska użytku publicznego” dotyczące w szczególności: zabytków nieruchomych, które wpisane zostały do rejestru zabytków a także ich otoczenia, innych zabytków nieruchomych, znajdujących się w gminnej ewidencji zabytków oraz parków kulturowych. W studium uwarunkowań i kierunków zagospodarowania przestrzennego gminy oraz w miejscowym planie zagospodarowania przestrzennego ustala się również, w zależności od potrzeb: strefy ochrony konserwatorskiej, obejmujące obszary na których obowiązują określone ustaleniami planu ograniczenia, zakazy i nakazy, mające na celu ochronę znajdujących się na tym obszarze zabytków.
- **Art. 16 ust. 1:** „Rada gminy, po zasięgnięciu opinii Wojewódzkiego Konserwatora Zabytków, na podstawie uchwały, może utworzyć park kulturowy w celu ochrony krajobrazu kulturowego oraz zachowania wyróżniających się krajobrazowo terenów z zabytkami nieruchomymi charakterystycznymi dla miejscowej tradycji budowlanej i osadniczej”.
- **Art. 17,** który określa zakazy i ograniczenia na terenie parku kulturowego dotyczące: prowadzenia robót budowlanych oraz działalności przemysłowej, rolniczej,

hodowlanej, handlowej lub usługowej; zmiany sposobu korzystania z zabytków nieruchomych; umieszczania tablic, napisów, ogłoszeń reklamowych i innych znaków niezwiązanych z ochroną parku kulturowego, z wyjątkiem znaków drogowych i znaków związanych z ochroną porządku i bezpieczeństwa publicznego, z zastrzeżeniem art. 12 ust. 1; zasad i warunków sytuowania obiektów małej architektury; składowania lub magazynowania odpadów.

- **Art. 18:** „1. Ochronę zabytków i opiekę nad zabytkami uwzględnia się przy sporządzaniu i aktualizacji koncepcji przestrzennego zagospodarowania kraju, strategii rozwoju województw, planów zagospodarowania przestrzennego województw, planu zagospodarowania przestrzennego morskich wód wewnętrznych, morza terytorialnego i wyłącznej strefy ekonomicznej, analiz i studiów z zakresu zagospodarowania przestrzennego powiatu, strategii rozwoju gmin, studiów uwarunkowań i kierunków zagospodarowania przestrzennego gmin oraz miejscowych planów zagospodarowania przestrzennego albo decyzji o ustaleniu lokalizacji inwestycji celu publicznego, decyzji o warunkach zabudowy, decyzji o zezwoleniu na realizację inwestycji drogowej, decyzji o ustaleniu lokalizacji linii kolejowej lub decyzji o zezwoleniu na realizację inwestycji w zakresie lotniska użytku publicznego.

2. W koncepcji, strategiach, analizach, planach i studiach, o których mowa w ust. 1, w szczególności:

- 1) uwzględnia się krajowy program ochrony zabytków i opieki nad zabytkami;
- 2) określa się rozwiązania niezbędne do zapobiegania zagrożeniom dla zabytków, zapewnienia im ochrony przy realizacji inwestycji oraz przywracania zabytków do jak najlepszego stanu;
- 3) ustala się przeznaczenie i zasady zagospodarowania terenu uwzględniające opiekę nad zabytkami”.

- **Art. 19,** wskazuje, że: „1. W studium uwarunkowań i kierunków zagospodarowania przestrzennego gminy oraz w miejscowym planie zagospodarowania przestrzennego uwzględnia się, w szczególności ochronę:

- 1) zabytków nieruchomych wpisanych do rejestru i ich otoczenia;
- 2) innych zabytków nieruchomych, znajdujących się w gminnej ewidencji zabytków;
- 3) parków kulturowych.

1a. W decyzji o ustaleniu lokalizacji inwestycji celu publicznego, decyzji o warunkach zabudowy, decyzji o zezwoleniu na realizację inwestycji drogowej, decyzji o ustaleniu lokalizacji linii kolejowej lub decyzji o zezwoleniu na realizację inwestycji w zakresie lotniska użytku publicznego uwzględnia się w szczególności ochronę:

- 1) zabytków nieruchomych wpisanych do rejestru i ich otoczenia;
- 2) innych zabytków nieruchomych, znajdujących się w gminnej ewidencji zabytków.

1b. W uchwale określającej zasady i warunki sytuowania obiektów małej architektury, tablic i urządzeń reklamowych oraz ogrodzeń uwzględnia się w szczególności:

- 1) ochronę zabytków nieruchomych wpisanych do rejestru i ich otoczenia;
- 2) ochronę zabytków nieruchomych, innych niż wymienione w pkt 1, znajdujących się w gminnej ewidencji zabytków;

- 3) wnioski i rekomendacje audytów krajobrazowych oraz plany ochrony parków krajobrazowych.
2. W przypadku gdy gmina posiada gminny program opieki nad zabytkami, ustalenia tego programu uwzględnia się w studium i planie, o których mowa w ust. 1.
3. W studium i planie, o których mowa w ust. 1, ustala się, w zależności od potrzeb, strefy ochrony konserwatorskiej obejmujące obszary, na których obowiązują określone ustaleniami planu ograniczenia, zakazy i nakazy, mające na celu ochronę znajdujących się na tym obszarze zabytków”.
- **Art. 20**, który mówi o konieczności uzgadniania projektów i zmian planów zagospodarowania przestrzennego województwa oraz miejscowych planów zagospodarowania przestrzennego z Wojewódzkim Konserwatorem Zabytków w zakresie kształtowania zabudowy i zagospodarowania terenów.
 - **Art. 21**: „Ewidencja zabytków jest podstawą do sporządzania programów opieki nad zabytkami przez województwa, powiaty i gminy”.
 - **Art. 22**: „1. Generalny Konserwator Zabytków prowadzi krajową ewidencję zabytków w formie zbioru kart ewidencyjnych zabytków znajdujących się w wojewódzkich ewidencjach zabytków.
2. Wojewódzki Konserwator Zabytków prowadzi wojewódzką ewidencję zabytków w formie kart ewidencyjnych zabytków znajdujących się na terenie województwa.
3. Włączenie karty ewidencyjnej zabytku ruchomego niewpisanego do rejestru do wojewódzkiej ewidencji zabytków może nastąpić za zgodą właściciela tego zabytku.
4. Wójt (burmistrz, prezydent miasta) prowadzi gminną ewidencję zabytków w formie zbioru kart adresowych zabytków nieruchomości z terenu gminy.
5. W gminnej ewidencji zabytków powinny być ujęte:
1) zabytki nieruchome wpisane do rejestru;
2) inne zabytki nieruchome znajdujące się w wojewódzkiej ewidencji zabytków;
3) inne zabytki nieruchome wyznaczone przez wójta (burmistrza, prezydenta miasta) w porozumieniu z Wojewódzkim Konserwatorem Zabytków¹.
6. Właściwy dyrektor urzędu morskiego prowadzi ewidencję zabytków znajdujących się na polskich obszarach morskich w formie zbioru kart ewidencyjnych”.
 - **Art. 89** który wskazuje, że „organami ochrony zabytków są:
1) minister właściwy do spraw kultury i ochrony dziedzictwa narodowego, w imieniu którego zadania i kompetencje, w tym zakresie, wykonuje Generalny Konserwator Zabytków;
2) wojewoda, w imieniu którego zadania i kompetencje, w tym zakresie, wykonuje Wojewódzki Konserwator Zabytków”.

¹ Utracił moc z dniem 18.05.2023 r. w zakresie, w jakim ogranicza prawo własności nieruchomości przez dopuszczenie ujęcia nieruchomości jako zabytku nieruchomego w gminnej ewidencji zabytków, bez zapewnienia właścicielowi gwarancji ochrony prawnej przez dokonaniem takiego ograniczenia, na podstawie wyroku TK z dnia 11 maja 2023 r. sygn. akt P 12/18 (Dz. U. poz. 951).

Ustawę o ochronie i opiece nad zabytkami uzupełniają akty wykonawcze – rozporządzenia Ministra Kultury i Dziedzictwa Narodowego, dotyczące poszczególnych zagadnień związanych z ochroną i opieką nad zabytkami. Do najważniejszych – istotnych także dla działań realizowanych przez administrację jednostek samorządu terytorialnego – należy zaliczyć:

- Rozporządzenie Ministra Kultury i Dziedzictwa Narodowego z dnia 26 maja 2011 r. w sprawie prowadzenia rejestru zabytków, krajowej, wojewódzkiej i gminnej ewidencji zabytków oraz krajowego wykazu zabytków skradzionych lub wywiezionych za granicę niezgodnie z prawem (t. j. Dz. U z 2021 r. poz. 56);
- Rozporządzenie Ministra Kultury i Dziedzictwa Narodowego z dnia 2 sierpnia 2018 r. w sprawie prowadzenia prac konserwatorskich, prac restauratorskich i badań konserwatorskich przy zabytku wpisanym do rejestru zabytków albo na Listę Skarbów Dziedzictwa oraz robót budowlanych, badań architektonicznych i innych działań przy zabytku wpisanym do rejestru zabytków, a także badań archeologicznych i poszukiwań zabytków (t. j. Dz. U z 2021 r. poz. 81);
- Rozporządzenie Ministra Kultury i Dziedzictwa Narodowego z dnia 16 sierpnia 2017 r. w sprawie dotacji celowej na prace konserwatorskie lub restauratorskie przy zabytku wpisanym na Listę Skarbów Dziedzictwa oraz prace konserwatorskie, restauratorskie i roboty budowlane przy zabytku wpisanym do rejestru zabytków (t. j. Dz. U z 2023 r. poz. 2425);
- Rozporządzenie Ministra Kultury z dnia 25 sierpnia 2004 r. w sprawie organizacji i sposobu ochrony zabytków na wypadek konfliktu zbrojnego i sytuacji kryzysowych (t. j. Dz. U z 2004 r. poz. 212 nr 2153).

Istotne uregulowania prawne dotyczące ochrony zabytków i opieki nad zabytkami, znajdują się w innych obowiązujących ustawach i rozporządzeniach, w tym w:

- **Ustawa z dnia 8 marca 1990 r. o samorządzie gminnym**(t. j. Dz. U. z 2024, poz. 609, z późn. zm.), gdzie w art. 7 ust 1 pkt. 9 zostały określone zadania własne gminy: „zaspokajanie zbiorowych potrzeb wspólnoty należy do zadań własnych gminy. W szczególności zadania własne obejmują sprawy (...) kultury, w tym (...) ochrony zabytków i opieki nad zabytkami”. Pośrednio do ochrony zabytków odnoszą się zadania obejmujące kwestie: ładu przestrzennego, gospodarki nieruchomościami, ochrony środowiska i przyrody oraz gospodarki wodnej, gminnych dróg, ulic, mostów, placów oraz organizacji ruchu drogowego, bibliotek gminnych i innych instytucji kultury, kultury fizycznej i turystyki, zieleni gminnej i zadrzewień, cmentarzy gminnych, utrzymania gminnych obiektów i urzędzeń użyteczności publicznej oraz obiektów administracyjnych, promocji gminy.
- **Ustawa z dnia 27 marca 2003 r. o planowaniu i zagospodarowaniu przestrzennym** (Dz. U. z 2024 r., poz. 1130), która wskazuje zasady polityki przestrzennej prowadzonej przez jednostki samorządu terytorialnego i organy administracji rządowej oraz zakres i sposoby postępowania w sprawach przeznaczenia terenów na określone cele oraz ustalania zasad ich zagospodarowania i zabudowy. Niniejsza ustawa mówi również, że w planowaniu i zagospodarowaniu przestrzennym trzeba uwzględniać wymagania ochrony dziedzictwa kulturowego i zabytków oraz dóbr kultury współczesnej.

- **Ustawa z dnia 27 kwietnia 2001 r. – Prawo ochrony środowiska** (tekst jednolity Dz.U. z 2024 r., poz. 54 z późn. zm.) która określa, że przy sporządzaniu prognozy oddziaływania na środowisko należy dokonać analizy i oceny oddziaływania m.in. na obiekty zabytkowe. W przypadku odstąpienia od przeprowadzenia postępowania w sprawie oceny oddziaływania na środowisko, ustawa nakłada obowiązek sprawdzenia, czy decyzja o odstąpieniu uwzględnia obszary mające znaczenie dla dziedzictwa kulturowego.
- **Ustawa z dnia 16 kwietnia 2004 r. o ochronie przyrody** (Dz.U. z 2023 r., poz. 1336 z późn. zm.), która określa przepisy dotyczące między innymi kompetencji odnośnie wycinki i pielęgnacji drzew na terenach objętych prawną ochroną konserwatorską.
- **Ustawa z dnia 21 sierpnia 1997 r. o gospodarce nieruchomościami** (tekst jednolity Dz.U. z 2024r., poz. 1145), która reguluje zbywanie nieruchomości zabytkowych własności Skarbu Państwa i samorządu terytorialnego:
 - Art. 13 ust. 4 – sprzedaż, zamiana, darowizna lub oddanie w użytkowanie wieczyste nieruchomości wpisanych do rejestru zabytków, stanowiących własność Skarbu Państwa lub jednostki samorządu terytorialnego a także wnoszenie tych nieruchomości jako wkładów niepieniężnych (aportów) do spółek, wymaga pozwolenia wojewódzkiego konserwatora zabytków,
 - Art. 13 ust. 5 – sprzedaż, zamiana, darowizna lub dzierżawa nieruchomości stanowiących własność Skarbu Państwa lub jednostki samorządu terytorialnego, będących cmentarzami ujętymi w wojewódzkiej ewidencji zabytków, a także wnoszenie tych nieruchomości jako wkładów niepieniężnych (aportów) do spółek wymagają pozwolenia wojewódzkiego konserwatora zabytków.
- **Ustawa z dnia 25 października 1991 r. o organizowaniu i prowadzeniu działalności kulturalnej** (tekst jednolity Dz.U. z 2024 r. poz. 87). Ustawa precyzuje, że działalność kulturalna polega na upowszechnianiu i ochronie kultury (art. 1 ust. 1). Mecenat nad działalnością kulturalną sprawuje państwo i polega on na wspieraniu i promocji twórczości, edukacji i oświaty kulturalnej, działań i inicjatyw kulturalnych oraz opieki nad zabytkami (art. 1 ust. 2). Mecenat nad działalnością kulturalną sprawują też jednostki samorządu terytorialnego (art. 1 ust.4). Art. 2 ustawy wymienia formy organizacyjne działalności kulturalnej, wśród których znajdują się obok teatrów, oper, operetek, filharmonii, orkiestr, kin, muzeów, bibliotek, domów kultury, ognisk artystycznych, galerii sztuki – ośrodki badań i dokumentacji w różnych dziedzinach kultury. Jednostki samorządu terytorialnego organizują działalność kulturalną, tworząc samorządowe instytucje kultury, dla których prowadzenie takiej działalności jest podstawowym celem statutowym. Prowadzenie działalności kulturalnej jest zadaniem własnym jednostek samorządu terytorialnego o charakterze obowiązkowym (art. 9 ust. 1, 2). Instytucje kultury, a zwłaszcza muzea, jednostki organizacyjne mające na celu opiekę nad zabytkami, ośrodki badań i dokumentacji, biura wystaw artystycznych, galerie i centra sztuki, Filmoteka Narodowa, biblioteki, domy i ośrodki kultury, świetlice i kluby, ogniska artystyczne, domy pracy twórczej – prowadzą w szczególności działalność w zakresie upowszechniania kultury. Do podstawowych zadań tych instytucji należy między innymi sprawowanie opieki nad zabytkami.

- **Ustawa z dnia 24 kwietnia 2003 r. o działalności pożytku publicznego i wolontariacie** (Dz.U. z 2023 r., poz. 571 z późn. zm.), w ramach tej ustawy, gminy mogą wspierać działalność kulturalną związaną z ochroną zabytków i tradycji prowadzoną przez organizacje pozarządowe (między innymi stowarzyszenia).
- **Ustawa z dnia 7 lipca 1994 r. – Prawo budowlane** (t. j. Dz.U. z 2024 r., poz. 725 z późn. zm.) Ustawa ta normuje działalność, która obejmuje sprawy związane z projektowaniem, budową, utrzymaniem oraz rozbiórką obiektów budowlanych, określa także zasady działania organów administracji publicznej w tych dziedzinach. Przepisy ustawy nie naruszają przepisów odrębnych, między innymi o ochronie zabytków i opiece nad zabytkami – w odniesieniu do obiektów i obszarów wpisanych do rejestru zabytków, obiektów i obszarów objętych ochroną konserwatorską na podstawie miejscowego planu zagospodarowania przestrzennego oraz w odniesieniu do obiektów w gminnej ewidencji zabytków.

Zasady ochrony zabytków zgromadzonych w muzeach, bibliotekach i archiwach, które także wchodzi w zakres działalności samorządu terytorialnego – zostały określone w następujących przepisach ustawowych:

- ustawie z dnia 21 listopada 1996 r. o muzeach (t. j. Dz. U. z 2022 r. poz. 385), gdzie muzeum określono jako jednostkę organizacyjną, której celem jest gromadzenie i trwała ochrona dóbr naturalnego i kulturalnego dziedzictwa ludzkości o charakterze materialnym i niematerialnym, informowanie o wartościach i treściach gromadzonych zbiorów, upowszechnianie podstawowych wartości historii, nauki i kultury polskiej oraz światowej, kształtowanie wrażliwości poznawczej i estetycznej oraz umożliwianie korzystania ze zgromadzonych zbiorów. Muzeum realizuje swoje cele w szczególności poprzez gromadzenie zabytków, katalogowanie i naukowe opracowywanie zgromadzonych zbiorów, zabezpieczanie i konserwację zbiorów oraz zabezpieczanie zabytków archeologicznych nieruchomości oraz innych nieruchomości obiektów kultury materialnej i przyrody, także promowanie i upowszechnianie i edukację w zakresie kultury, sztuki i zabytków dzięki wystawom stałym i czasowym, działalności edukacyjnej, organizowaniu badań, czy też działalności wydawniczej;
- ustawie z dnia 27 czerwca 1997 r. o bibliotekach (t. j. Dz. U. z 2022 r. poz. 2393), gdzie uznano, że biblioteki i ich zbiory stanowią dobro narodowe oraz służą zachowaniu dziedzictwa narodowego. Organizują one i zapewniają dostęp do zasobów dorobku nauki i kultury polskiej oraz światowej;
- ustawie z dnia 14 lipca 1983 r. o narodowym zasobie archiwalnym i archiwach (t.j. Dz. U. z 2020 r. poz. 164 z późn. zm.), która reguluje ochronę materiałów archiwalnych. Zgodnie z przepisami tej ustawy – art. 1 – materiałami archiwalnymi wchodzącymi do narodowego zasobu archiwalnego są wszelkiego rodzaju akta i dokumenty, korespondencja, dokumentacja finansowa, techniczna i statystyczna, mapy i plany, fotografie, filmy i mikrofilmy, nagrania dźwiękowe i wideofonowe, dokumenty elektroniczne oraz inna dokumentacja, bez względu na sposób jej wytworzenia, mająca znaczenie jako źródło informacji o wartości historycznej, o działalności Państwa Polskiego, jego poszczególnych organów i innych państwowych jednostek organizacyjnych oraz o jego stosunkach z innymi państwami, o rozwoju życia

społecznego i gospodarczego, o działalności organizacji o charakterze politycznym, społecznym i gospodarczym, zawodowym i wyznaniowym, o organizacji i rozwoju nauki, kultury i sztuki, a także o działalności jednostek samorządu terytorialnego i innych samorządowych jednostek organizacyjnych – powstała w przeszłości i powstająca współcześnie.

4. Uwarunkowania zewnętrzne ochrony dziedzictwa kulturowego

4.1 Strategiczne cele polityki państwa w zakresie ochrony zabytków i opieki nad zabytkami

Gminny Program Opieki nad Zabytkami Gminy Gzy zgodny jest z założeniami polityki państwa w zakresie ochrony oraz opieki nad zabytkami. Opracowania, do których odwołuje się sporządzany program połączono na trzech poziomach: ogólnokrajowym, regionalnym (wojewódzkim) oraz lokalnym. Są to różnego rodzaju studia, strategie, koncepcje i programy, które zajmują się problematyką popularyzacji i ochrony dziedzictwa kulturowego.

• Krajowy Program Ochrony Zabytków i Opieki nad Zabytkami na lata 2023 – 2026

„Krajowy program ochrony zabytków i opieki nad zabytkami na lata 2023-2026”, przyjęty uchwałą nr 242 Rady Ministrów z dnia 8 grudnia 2023 r., ma na celu realizację przepisu art. 84 ustawy z dnia 23 lipca 2003 r. o ochronie zabytków i opiece nad zabytkami. Jest on głównym dokumentem strategicznym potrzebnym do realizacji ochrony zabytków i opieki nad zabytkami, zainicjowanym i sporządzonym przez ministra do spraw kultury i ochrony dziedzictwa narodowego, przedstawiającym cele administracji rządowej oraz podległych jej służb oraz instytucji w zakresie ochrony zabytków i opieki nad zabytkami, a także środki służące do realizacji wyznaczonych celów.

Głównym celem programu jest zwiększenie odporności zasobu zabytkowego w Polsce poprzez zapewnienie efektywnej ochrony i opieki nad zabytkami m.in. ochronę i zarządzanie zabytkami o wyjątkowej wartości, podnoszenie wiedzy o zasobach zabytkowych kraju, cyfryzację i podniesienie jakości prowadzonych postępowań administracyjnych a także zwiększenie zastosowania nowych technologii. Cel główny został dookreślony w trzech celach szczegółowych oraz w ośmiu kierunkach działań strategicznych tj. w:

1. Weryfikacji wybranego zasobu zabytków i wzmocnieniu narzędzi ochrony dziedzictwa o wyjątkowej wartości,
 - 1.1. Podnoszenie wiedzy o wybranych grupach zasobu zabytkowego kraju
 - 1.2. Ochrona zabytków i zarządzanie zabytkami o wyjątkowej wartości
 - 1.3. Realizacja międzynarodowych zobowiązań
2. Wzmocnieniu potencjału organizacyjnego systemu ochrony zabytków,
 - 2.1 Cyfryzacja procesów administracyjnych
 - 2.2 Wzmacnianie zastosowania nowych technologii w ochronie zabytków
 - 2.3 Reforma finansowania ochrony i opieki nad zabytkami
3. Roli zabytków w zrównoważonym rozwoju (edukacja i partycypacja).
 - 3.1 Wzmacnianie narzędzi ochrony zabytków wobec zmian klimatycznych
 - 3.2 Edukacja i podnoszenie świadomości społecznej wartości dziedzictwa kulturowego.

• Strategia na rzecz Odpowiedzialnego Rozwoju do roku 2020 (z perspektywą do 2030 r.)

Strategia na rzecz Odpowiedzialnego Rozwoju do roku 2020 (z perspektywą do 2030 r.) (dalej SOR) została przyjęta uchwałą nr 8 Rady Ministrów z dnia 14 lutego 2017 r. Jest to aktualizacja Strategii Rozwoju Kraju 2020, przyjętej Uchwałą Nr 157 Rady Ministrów z dnia 25 września 2012 r.

Jest to strategiczny instrument zarządzania polityką rozwoju realizowaną przez instytucje państwa, określający wskaźniki ich realizacji, wskazujący sposób ich osiągnięcia oraz najważniejsze projekty służące realizacji celów SOR.

Głównym celem SOR jest tworzenie warunków dla wzrostu dochodów mieszkańców Polski przy jednoczesnym wzroście spójności w wymiarze społecznym, ekonomicznym, środowiskowym i terytorialnym.

Zadania powiązane z obszarem ochrony zabytków zostały uwzględnione w następujących obszarach:

1). Obszar e-państwo – kierunek interwencji:

1. Budowa i rozwój e-administracji – orientacja administracji państwa na usługi cyfrowe.

Wyznaczony projekt strategiczny:

Digitalizacja i rozwój kultury cyfrowej – kontynuacja procesów związanych z digitalizacją, przechowywaniem i udostępnianiem różnego typu zasobów dziedzictwa cyfrowego w Polsce (muzealnych, bibliotecznych, archiwalnych, audiowizualnych i zabytków), w tym do celów ponownego wykorzystywania, w ramach którego digitalizację należy rozumieć jako nowoczesną formę konserwacji i zabezpieczenia najcenniejszych zasobów kultury.

2). Kapitał ludzki i społeczny – kierunek interwencji:

4. Wzmocnienie roli kultury dla rozwoju gospodarczego i spójności społecznej.

Działania do 2030 r.:

- Ochrona i promocja dziedzictwa narodowego – wykorzystanie potencjału dziedzictwa dla wzmocnienia kapitału społecznego oraz poczucia tożsamości i wspólnoty; inwestycje w dziedzictwo narodowe (dobra kultury, nauki i sztuki, zabytki, rozwój sieci muzeów, wspieranie i promocja dziedzictwa kulturowego wpisanego na listę światowego dziedzictwa UNESCO).
- Wzmocnianie tożsamości, poczucia wspólnoty i więzi międzypokoleniowych, poprzez uczestnictwo i zwiększanie dostępu do instytucji i dzieł kultury na wszystkich poziomach funkcjonowania wspólnoty (lokalnym, regionalnym, narodowym), likwidacja „białych plam” w dostępie do kultury.

• **Strategia Rozwoju Kapitału Społecznego(współdziałanie, kultura, kreatywność) 2030**

Dokument przyjęty został uchwałą nr 155 Rady Ministrów z dnia 27 października 2020 r., wskazano w nim konieczność pełniejszego wykorzystania wybranych zasobów i narzędzi z obszaru kultury i dziedzictwa narodowego na poziomie kapitału społecznego.

Głównym celem SRKS jest zatem wzrost jakości życia społecznego i kulturalnego Polaków. Realizacja tego celu odbywać się będzie przez wdrażanie kierunków interwencji zaplanowanych do realizacji w trzech zasadniczych obszarach, których kluczowe znaczenie znajduje również odzwierciedlenie w nowym podtytule SRKS: współdziałanie, kultura, kreatywność. Są to:

- obszar 1: Współdziałanie – społeczeństwo obywatelskie,

- obszar 2: Kultura – tożsamość i postawy obywatelskie,
- obszar 3: Kreatywność – potencjał kulturowy i kreatywny.

Cel główny realizowany będzie poprzez trzy cele szczegółowe, z których cel 2. „Wzmacnianie roli kultury w budowaniu tożsamości i postaw obywatelskich” zawiera działania ukierunkowane na wzmocnienie i wykorzystanie potencjału kultury i zasobów dziedzictwa narodowego na rzecz utrwalania wzorców i kompetencji sprzyjających rozwojowi kapitału społecznego. W ramach tego celu wyróżniono m.in. następujące priorytety:

- 1) ochrona dziedzictwa kulturowego oraz gromadzenie i zachowywanie dzieł kultury.

Fundamentalnym warunkiem umożliwiającym aktywne uczestnictwo w kulturze jest dostępność szeroko rozumianego dziedzictwa. Z jednej strony, dziedzictwo to wymaga odpowiedniej ochrony i zachowania, z drugiej zaś stanowi potencjał, który należy efektywnie wykorzystać na potrzeby budowania kapitału społecznego, poczucia tożsamości i wspólnoty, a także wzrostu ekonomicznego, m.in. przez różnorodne inwestycje w jego elementy: dobra kultury, nauki i sztuki, zabytki, rozwój sieci muzeów, wspieranie i promocję dziedzictwa kulturowego wpisanego na listę światowego dziedzictwa UNESCO oraz uznanego przez Prezydenta RP za Pomniki Historii, a także rozwój turystyki kulturowej przy wykorzystaniu idei Europejskich Szlaków Kulturowych. Jednym z kluczowych zadań państwa w tym obszarze jest zatem dalsze inwestowanie w zachowanie obiektów zabytkowych oraz usprawnianie systemu ochrony zabytków.

- 2) digitalizacja, cyfrowa rekonstrukcja i udostępnianie dóbr kultury.

Odpowiedzią na zdiagnozowane w obszarze kultury cyfrowej i digitalizacji potrzeby będzie projekt strategiczny pn. „Digitalizacja i Rozwój Kultury Cyfrowej”. Ma on na celu realizację działań związanych z szeroko pojętą cyfryzacją i udostępnianiem zasobów dziedzictwa kulturowego, uwzględniających digitalizację, przechowywanie, udostępnianie, a także ponowne wykorzystanie cyfrowych zasobów muzealnych, bibliotecznych, audiowizualnych, zabytkowych i archiwalnych, do celów popularyzacyjnych, edukacyjnych, naukowych oraz komercyjnych. Ponadto projekt obejmuje rozwijanie kompetencji cyfrowych oraz wiedzy dotyczącej najlepszych praktyk w Polsce i w Europie, w szczególności przez współpracę instytucji w ramach CK. W ramach projektu przeprowadzone zostaną również analizy służące wypracowaniu narzędzi pozwalających m.in. na inwentaryzację zasobów cyfrowych w Polsce oraz archiwizację zasobów internetowych.

4.2 Relacje gminnego programu opieki nad zabytkami z dokumentami wykonanymi na poziomie województwa i powiatu

Podczas wykonywania niniejszego Gminnego Programu Opieki nad Zabytkami omówiono uwarunkowania zewnętrzne ochrony zasobów dziedzictwa oraz krajobrazu kulturowego Gminy Gzy, wynikających z dokumentów na poziomie:

- Wojewódzkim: Strategia rozwoju województwa mazowieckiego do 2030+ roku. Innowacyjne Mazowsze, Plan Zagospodarowania Przestrzennego Województwa Mazowieckiego, Program Opieki nad zabytkami w województwie mazowieckim 2022-2025,
- Powiatowym: Strategia Rozwoju Powiatu Pułtuskiego na lata 2016 – 2030 (Uchwała Nr XXV/143/2016 Rady Powiatu w Pułtusku z dnia 28.12.2016r.).

Gminny Program Opieki nad Zabytkami Gminy Gzy jest zgodny z celami, zasadami oraz kierunkami, które wyznaczone zostały zarówno w wojewódzkich jak i powiatowych dokumentach programowych a także z dokumentami wyznaczającymi kierunki polityki przestrzennej gminy.

• **Strategia rozwoju województwa mazowieckiego do 2030+ roku. Innowacyjne Mazowsze**

Strategia rozwoju województwa, przyjęta uchwałą 72/22 Sejmiku Województwa Mazowieckiego z dnia 24.05.2022r., wskazuje główne wyzwania, a także cele rozwojowe regionu do zrealizowania przez samorząd województwa oraz inne podmioty. Stanowi też punkt odniesienia dla innych dokumentów strategicznych, programowych i planistycznych tworzonych na poziomie regionalnym oraz lokalnym.

W Strategii rozwoju województwa mazowieckiego 2030+ przedstawiono długofalową wizję rozwoju województwa, określono cel główny, któremu przyporządkowano cele strategiczne, w podziale na pięć obszarów tematycznych. Strategia po raz pierwszy, w sposób formalny, została dokumentem zintegrowanym, łączącym wymiar społeczno-gospodarczy z terytorialnym. W dokumencie przedstawiono model struktury funkcjonalno-przestrzennej województwa, zaimplementowany z Planu zagospodarowania przestrzennego województwa mazowieckiego. Wskazano także dwa typy obszarów strategicznej interwencji wraz z kierunkami działań, wyrażającymi ich specyficzne potrzeby rozwojowe.

Politykę rozwoju, ujętą w Strategii, skoncentrowano na dziedzinach decydujących o konkurencyjności województwa, jak też wyrównywaniu różnic rozwojowych między jego poszczególnymi terytoriami, podregionami. Dziedziny te związane są głównie z pobudzaniem aktywności gospodarczej, wspieraniem konkurencyjności, włączeniem społecznym, co jest odzwierciedleniem dążenia do osiągnięcia spójności społeczno-gospodarczej województwa.

Wyodrębniono pięć obszarów tematycznych: gospodarka, dostępność, środowisko i energetyka, społeczeństwo oraz kultura i dziedzictwo.

W dalszej części dokumentu zawarte zostały kierunki działań w ramach obszaru kultura i dziedzictwo – Mazowsze bogate kulturowo, do których należą:

1. Ochrona i wykorzystanie zasobów dziedzictwa kulturowego.
2. Wykorzystanie walorów środowiska przyrodniczego, potencjału kulturowego i turystycznego dla rozwoju gospodarczego i promocji województwa.
3. Upowszechnianie kultury i twórczości.
4. Kreowanie miast i wsi jako centrów aktywności kulturalnej i turystycznej.

Do realizacji powyższych kierunków wyznaczono 17 działań.

Monitorowanie realizacji celów wynikających z niniejszej Strategii prowadzone będzie przez Mazowieckie Biuro Planowania Regionalnego w Warszawie, ma ono charakter ciągły i jest elementem systemu realizacji Strategii.

• **Plan Zagospodarowania Przestrzennego Województwa Mazowieckiego**

Plan Zagospodarowania Przestrzennego Województwa Mazowieckiego przyjęty został przez Sejmik Województwa Mazowieckiego Uchwałą nr 22/18 z dnia 19 grudnia 2018 r.

Plan ten stanowi element systemu planowania przestrzennego i pełni w nim funkcję koordynacyjną między planowaniem krajowym a planowaniem lokalnym. Plan nie jest aktem prawa miejscowego – jest aktem kierownictwa wewnętrznego wiążącego organy i jednostki organizacyjne samorządu województwa. Dokument określa kierunki rozwoju regionu, wskazuje szczegółowe zasady organizacji przestrzennej województwa oraz formułuje kierunki polityki przestrzennej.

Zgodnie z informacjami zawartymi w niniejszym planie, na obszarze województwa mazowieckiego zlokalizowane są obiekty i obszary o szczególnym znaczeniu dla kultury polskiej jak i światowej. Zasoby dziedzictwa kulturowego województwa mazowieckiego obejmują zabytki objęte formami ochrony prawnej oraz elementy dziedzictwa ujęte w gminnych ewidencjach zabytków. Województwo mazowieckie cechuje znaczne zróżnicowanie krajobrazów kulturowych, wśród których wyróżniają się te będące charakterystycznymi dla województwa mazowieckiego, a jednocześnie, z uwagi na specyficzne cechy, będące krajobrazami unikatowymi w skali kraju.

W Planie dla ochrony zabytków określono następujące działania:

1. Realizację zadań wskazanych w wojewódzkim programie opieki nad zabytkami;
2. Zachowanie i kreowanie ładu przestrzennego, zachowanie walorów krajobrazu kulturowego oraz kształtowanie pasm przyrodniczo-kulturowych o znaczeniu regionalnym poprzez:
 - przeciwdziałanie negatywnym efektom urbanizacji i rurbanizacji;
 - wzmacnianie przestrzennych walorów obiektów oraz układów przestrzennych (w tym obiektów i obszarów przemysłowych) poprzez rewitalizację, restaurację oraz rekultywację;
 - ochronę, rewitalizację i rewaloryzację obiektów i obszarów historycznych (zwłaszcza architektury drewnianej i przemysłowej, dworskiej, obronnej, dorobku nauki i techniki) w tym zabytków mających znaczenie symboliczne;
 - odbudowę i rekonstrukcję dóbr należących do światowego i krajowego dziedzictwa po zniszczeniu w wyniku konfliktów zbrojnych lub katastrof spowodowanych zagrożeniami naturalnymi;
 - wykorzystanie sieci miast historycznych oraz atrakcji krajobrazowo-architektonicznych m.in. dla wyznaczania szlaków turystyki kulturowej;
 - tworzenie muzeów.

W zakresie zachowania ciągłości dziedzictwa kulturowego w Planie postuluje się następujące działania:

- opracowanie krajowego programu ochrony zabytków i opieki nad zabytkami przez ministra właściwego do spraw kultury i ochrony dziedzictwa narodowego;
- opracowanie kryteriów oceny wartości i wyboru dóbr kultury współczesnej;
- identyfikację wartościowych obiektów i obszarów dóbr kultury współczesnej o charakterze ponadlokalnym oraz ich ochronę poprzez ustalenia w gminnych dokumentach planistycznych (w tym miejscowych planach zagospodarowania przestrzennego);
- Zachowanie ładu przestrzennego lub jego kreowanie, szczególnie w miejscach o istotnym znaczeniu dla dziedzictwa kulturowego

- adaptację obiektów zabytkowych dla współczesnych funkcji kulturalnych, turystycznych i edukacyjnych;
- zagospodarowanie i udostępnianie stanowisk archeologicznych posiadających czytelną formę krajobrazową w celach dydaktycznych, naukowych i turystycznych;
- współpracę międzyregionalną w zakresie zachowania i wykorzystania zasobów dziedzictwa kulturowego (tradycji historycznych, śladów osadnictwa, dziedzictwa kultury ludowej) dla rozwoju produktów turystyki kulturowej;
- kreowanie ośrodków budowania tożsamości kulturowej regionu.

• Program Opieki nad zabytkami w województwie mazowieckim 2022-2025

Program Opieki nad zabytkami w województwie mazowieckim 2022-2025 przyjęty został uchwałą nr 169/21 Sejmiku Województwa Mazowieckiego z dnia 21 grudnia 2021 r.

W niniejszym dokumencie przyjęto, że w okresie 2022-2025 będzie kontynuowana misja z lat 2018-2021, która brzmi: „*Podnieść skuteczność opieki nad zabytkami i dziedzictwem niematerialnym w województwie mazowieckim*”. W odpowiedzi na zdiagnozowane kluczowe problemy w programie wyznaczono trzy obszary strategiczne (obszary koncentracji działań):

1. Niewystarczająca świadomość wartości dziedzictwa wśród interesariuszy, niewłaściwe postawy interesariuszy wobec dziedzictwa w którym obszarem strategicznym jest edukacja kształtująca świadomość i postawy.
W ramach tego obszaru strategicznego usytuowano cele związane z kształtowaniem wiedzy, świadomości i postaw pożądanych z punktu widzenia opieki nad zabytkami i troski o dziedzictwo. Zidentyfikowano dwa cele:
 - Wsparcie edukacyjne samorządów lokalnych i właścicieli zabytków.
 - Kształtowanie postawy zainteresowania dziedzictwem.
2. Potrzeba dalszej optymalizacji dostępu właścicieli zabytków do środków finansowych na opiekę nad zabytkami, gdzie obszarem strategicznym jest optymalizacja systemu dostępu właścicieli zabytków do środków.
W ramach tego obszaru strategicznego usytuowano cele związane ze zwiększeniem efektywności finansowania opieki nad zabytkami. Zidentyfikowano dwa cele:
 - Zoptymalizowanie systemu dotacji wojewódzkich.
 - Dbłość o zabytki własne województwa.
3. Potrzeba dalszego doskonalenia narzędzi działania w zakresie opieki nad zabytkami, w którym obszarem działania jest wypracowanie skutecznych narzędzi działania.
W ramach tego obszaru strategicznego usytuowano cele skierowane na wzmocnienie skutecznej ochrony najbardziej wrażliwego dziedzictwa przed zniszczeniem i współpracy międzysektorowej dla ratowania zabytków. Zidentyfikowano dwa cele:
 - Ograniczenie ryzyka utraty najbardziej zagrożonych elementów dziedzictwa.
 - Wzmocnienie potencjału promocyjnego zabytków.

W skład struktury zarządzającej realizacją Programu wchodzi: Sejmik Województwa, Zarząd Województwa, Departament Kultury, Promocji i Turystyki Urzędu Marszałkowskiego Województwa Mazowieckiego w Warszawie.

• Strategia Rozwoju Powiatu Pułtuskiego na lata 2016 – 2030

Strategia Rozwoju Powiatu Pułtuskiego na lata 2016 – 2030 przyjęty został uchwałą nr XXV/143/2016 Rady Powiatu Pułtuskiego z dnia 28.12.2016 r.

W niniejszej strategii przedstawiono analizę potencjałów rozwojowych wskazujących na możliwości rozwojowe kilku funkcji Powiatu Pułtuskiego, które powinny stać się dla niej głównymi osiami rozwoju i w okresie objętym strategią doprowadzić do pożądanych przeobrażeń społeczno-gospodarczych. Biorąc pod uwagę uwarunkowania Powiatu Pułtuskiego sformułowano rekomendacje, wśród których znajdują się również te, dotyczące dziedzictwa kulturowego:

- Należy wzmocnić pozycję Pułtuska, jako ośrodka o bogatych tradycjach, zabytkach architektury i kultury, ośrodka nauki i oświaty, atrakcyjnego turystycznie z uwagi na istniejące zasoby kulturowe i przyrodnicze.
- Należy dokonać rewitalizacji zasobów kulturowych i przyrodniczych oraz wykorzystać je dla rozwoju funkcji gospodarczych i społecznych w powiecie.
- Walory środowiska przyrodniczego i kulturowego można wykorzystać dla szerszego rozwoju turystyki, agroturystyki i rekreacji, jako dodatkowego źródła dochodu dla części społeczności powiatu. Powiat może stanowić miejsce turystyki weekendowej, np. jako zaplecze dla mieszkańców Warszawy oraz turystyki pobytowej, np. dla Polonii.

Analiza problemów Powiatu Pułtuskiego w zakresie rozwoju kultury i dziedzictwa historycznego wykazała następujące kluczowe problemy:

1. Brak informatorów, map miasta Pułtuska i powiatu pułtuskiego, broszur, pamiątek,
2. Niewystarczające środki finansowe na renowację zabytków w mieście Pułtusk i powiecie,
3. Niewystarczająca liczba projektów i programów dojących możliwość pozyskania środków zewnętrznych na remonty chodników i oświetlenie,
4. Brak analizy, ankiet wśród mieszkańców z oczekiwaniami co do rodzaju organizowanych imprez,
5. Słabe wykorzystanie istniejących terenów, które mogłyby stać się miejscem kultury, sportu i turystyki.

Wśród celów strategicznych, niezbędnych do realizacji celu głównego, wskazano cel nr 5 – „Rozwój kultury i dziedzictwa historycznego”, zgodnie z niniejszą strategią, aby cel został w całości zrealizowany należy wdrożyć następujące kierunki działań:

1. Poprawa atrakcyjności turystycznej regionu w oparciu o walory przyrodnicze,
2. Wspieranie rozwoju turystyki kulturowej oraz tworzenia nowych produktów turystycznych,
3. Ochrona spuścizny kulturowej powiatu (materialnej i niematerialnej),
4. Promowanie różnorodności kulturowej i artystycznej regionu,
5. Wspieranie przedsiębiorczości w obszarze kultury,
6. Promocja i zwiększenie atrakcyjności turystycznej powiatu i miasta,
7. Wyprowadzanie ze stanu kryzysowego obszarów zdegradowanych,
8. Rozbudowa szlaków turystycznych i tras rowerowych,
9. Rozbudowa i modernizacja bibliotek i muzeów.

Realizacja Strategii Rozwoju Powiatu Pułuskiego, również w części dotyczącej rozwoju kultury i dziedzictwa historycznego uzależniona jest od możliwości finansowania powiatu oraz od wysokości uzyskanych środków, zarówno krajowych jak i w ramach funduszy Unii Europejskiej.

5. Uwarunkowania wewnętrzne ochrony dziedzictwa kulturowego

5.1 Relacje gminnego programu opieki nad zabytkami z dokumentami

wykonanymi na poziomie gminy (analiza dokumentów programowych gminy)

- **Strategia Rozwoju Gminy Gzy na lata 2016 – 2025**

Strategia rozwoju społeczno-gospodarczego Gminy Gzy na lata 2016-2025 została przyjęta uchwałą nr XIX/91/2016 Rady Gminy Gzy z dnia 12 września 2016 r.

W strategii wskazano walory kulturowe gminy poprzez przedstawienie obiektów wpisanych do Rejestru Zabytków oraz obiektów objętych ochroną konserwatorską. Wśród najważniejszych wymieniono m. in.: zespół budowlany kościoła parafialnego p.w. Wniebowzięcia NMP w Gzach, zespół budowlany kościoła parafialnego p.w. Przemienienia Pańskiego w Szyszkach, zespół sakralny kościoła parafialnego p.w. Św. Anny w Przewodowie Poduchownym, parki podworskie w Ołdakach i Pękowie, dwór w Pękowie, zespół podworski w Słończewie, osada z okresu późnolateńskiego w Przewodowie -Majorat, osada wczesnośredniowieczna w Nowym Przewodowie oraz osada z okresu wpływów rzymskich w Przewodowie-Parcelach. Za godne uwagi uznano również cmentarze parafialne w Gzach, Przewodowie Poduchownym oraz Szyszkach, park podworski w Kozłowie oraz zespół podworski w Skaszewie Włociańskim.

Wśród celów operacyjnych rozwoju gminy Gzy wskazano m.in. cel – „Poprawa rozpoznawalności Gminy Gzy i kreowanie jej wizerunku”.

Dla realizacji powyższego celu ustalono kluczowe przedsięwzięcia do jego realizacji:

- opracowanie i realizacja kompleksowego Programu Promocji Gminy Gzy, skierowanego do potencjalnych inwestorów i turystów (w kontekście rozwoju agroturystyki i funkcji letniskowej).
- uwzględnienie wsparcia promocyjnego przedsiębiorczości w opracowanym Programie Promocji Gminy Gzy (współdziałanie z podmiotami gospodarczymi z terenu gminy).
- stworzenie kalendarza cyklicznych imprez lokalnych promujących gminę Gzy – organizacja imprez kulturalnych, sportowych i rekreacyjnych, umożliwiających napływ osób z zewnątrz i integrację mieszkańców.
- budowa sieci współpracy partnerskiej z innymi gminami w zakresie informacji gospodarczej i promocji.

W strategii wskazano również aby na etapie wykonawczym strategii przeanalizować, które z elementów dziedzictwa kulturowego i historycznego obszaru gminy można włączyć w plan jej promocji a także w rozwój funkcji edukacyjnych, turystycznych i rekreacyjnych.

- **Studium uwarunkowań i kierunków zagospodarowania przestrzennego gminy Gzy**

Obowiązujące Studium uwarunkowań i kierunków zagospodarowania przestrzennego gminy Gzy, zostało przyjęte uchwałą nr XXX/210/2022 r. Rady Gminy Gzy z dnia 28 czerwca 2022 r.

Studium to planistyczny dokument, który wskazuje sposób kompleksowego, harmonijnego kształtowania przestrzeni z uwzględnieniem czynników gospodarczych,

społecznych, kulturowych i przyrodniczych oraz właściwego rozmieszczenia przestrzennego funkcji oraz ich najbardziej korzystnego i bezkonfliktowego sąsiedztwa.

Dla niniejszego dokumentu ważnym jest to, aby szczegółowo omówić w jaki sposób uwarunkowania wynikające ze stanu ładu przestrzennego i wymogów jego ochrony a także uwarunkowań wynikających ze stanu środowiska, przyrody i krajobrazu kulturowego mogą wpłynąć na rozwój gminy. Dla programu ochrony zabytków gminy istotne są uwarunkowania wynikające ze stanu dziedzictwa kulturowego oraz zabytków a także dóbr kultury współczesnej.

W studium uwarunkowań i kierunków zagospodarowania przestrzennego gminy Gzy wskazano obiekty znajdujące się w Rejestrze Zabytków, Wojewódzkiej Ewidencji Zabytków i Gminnej Ewidencji Zabytków oraz obiekty, które zgodnie z wytycznymi Wojewódzkiego Konserwatora Zabytków powinny zostać zweryfikowane i włączone do Gminnej Ewidencji Zabytków.

- **Miejscowy Plan Zagospodarowania Przestrzennego Gminy Gzy**

Miejscowe plany zagospodarowania przestrzennego stanowią podstawowy akt planowania przestrzennego. Ustawa o planowaniu i zagospodarowaniu przestrzennym wraz z aktami wykonawczymi określa procedurę sporządzania i zakres merytoryczny miejscowych planów zagospodarowania przestrzennego. Zgodnie z art. 15 ust. 2 pkt 4 Ustawa z dnia 27 marca 2003 r. o planowaniu i zagospodarowaniu przestrzennym (Dz. U. z 2024 r. poz. 1130) w planie miejscowym określa się obowiązkowo zasady ochrony dziedzictwa kulturowego i zabytków, w tym krajobrazów kulturowych, oraz dóbr kultury współczesnej.

Na dzień sporządzenia niniejszego programu na terenie Gminy Gzy obowiązuje jeden plan zagospodarowania przestrzennego, przyjęty uchwałą nr XI/40/2011 r. Rady Gminy Gzy z dnia 18 listopada 2011 r. w sprawie uchwalenia miejscowego planu zagospodarowania przestrzennego fragmentów miejscowości: Borza Strumiany, Grochy Stare, Gotardy, Gzy, Kozłówka, Porzowo, Przewodowo Majorat, Przewodowo Nowe, Przewodowo Parcele, Sisice i Szyszki, gmina Gzy. Plan ten obejmuje swym zasięgiem 144,61 ha, co stanowi 1,4 % powierzchni gminy.

Rozdział II, paragraf 11 ww. uchwały określa zasady ochrony dziedzictwa kulturowego i zabytków dla wszystkich terenów z obszaru całego planu miejscowego.

1. *„Ochronie prawnej konserwatorskiej, zgodnie z wymaganiami przepisów odrębnych, podlegają obszary i obiekty zabytkowe wpisane do rejestru Mazowieckiego Wojewódzkiego Konserwatora Zabytków, oznaczone na rysunku planu, w tym:*
 - 1) *zespół sakralny w Gzach obejmujący kościół parafialny, dzwonnice i cmentarz przykościelny z 2 poł. XIX w. ze strefą ochrony konserwatorskiej w granicach ogrodzenia - nr rejestru A-913,*
 - 2) *zespół sakralny w Szyskach z 1897r. ze strefą ochrony w granicach ogrodzenia - nr rejestru A-815,*
2. *Obowiązuje pełna ochrona obiektów zabytkowych wymienionych w ust. 1, w tym obiektów kubaturowych wraz z ich wyposażeniem oraz zielenią,*
3. *Zakazuje się przekształceń powodujących obniżenie wartości historycznej i architektonicznej obiektów wpisanych do rejestru zabytków.*

4. *Nakazuje się prowadzenie wszelkich prac konserwatorskich, restauratorskich lub robót budowlanych przy wymienionych zabytkach po uzyskaniu pisemnego pozwolenia Mazowieckiego Wojewódzkiego Konserwatora Zabytków Delegatura w Ciechanowie.*
5. *Ochronie konserwatorskiej podlegają obiekty wymienione w gminnej ewidencji zabytków, w tym (...).*
6. *W trakcie rozbudowy i przebudowy obiektów wymienionych w gminnej ewidencji zabytków obowiązuje:*
 - 1) *zachowanie pierwotnych proporcji bryły, ukształtowania i formy dachu,*
 - 2) *zachowanie cech układu i wystroju elewacji,*
 - 3) *stosowanie materiału historycznego, użytego w danym obiekcie, bądź materiału rodzimego pochodzenia, np. kamień, drewno.*
7. *Rozbudowa i przebudowa zabytków nieruchomych, wpisanych do gminnej ewidencji zabytków wymaga uzyskania pozytywnej opinii Wojewódzkiego Konserwatora Zabytków Delegatura w Ciechanowie.*
8. *Plan dopuszcza rozbiórkę lub zmianę lokalizacji zabytkowych budynków o złym stanie technicznym, pod warunkiem uzgodnienia takiego postępowania z Wojewódzkim Konserwatorem Zabytków Delegatura w Ciechanowie i sporządzenia wymaganej dokumentacji w tym zakresie.*
9. *Ochronie konserwatorskiej podlegają wszystkie stanowiska archeologiczne oznaczone na rysunku planu, a w sposób szczególny wymienione niżej stanowiska wpisane do rejestru zabytków:*
 - 1) *Przewodowo Majorat - nr rejestru 203/79-882/70 WA - osada z okresu późnolateńskiego,*
 - 2) *Przewodowo Nowe - nr rejestru 204/79 - 898A/70 - osada wczesnośredniowieczna.*
10. *W strefie oznaczonych stanowisk archeologicznych wszelkie zmiany użytkowania terenów oraz planowane inwestycje podlegają uzgodnieniu z Wojewódzkim Konserwatorem Zabytków. W przypadku stanowisk wpisanych do rejestru zabytków wszelkie zmiany użytkowania terenów oraz planowane inwestycje wymagają pozwolenia Wojewódzkiego Konserwatora Zabytków.*
11. *Osoba fizyczna lub jednostka organizacyjna, zamierzająca prowadzić prace ziemne w obrębie stanowisk archeologicznych, obowiązana jest pokryć koszty badań archeologicznych oraz opracowania ich wyników.*
12. *W przypadku odkrycia w trakcie robót ziemnych ruchomych lub nieruchomych zabytków archeologicznych należy niezwłocznie zawiadomić Wojewódzkiego Konserwatora Zabytków Delegatura w Ciechanowie i postępować zgodnie z jego zaleceniami.”*

Należy mieć nadzieję iż, powyższy plan miejscowy będzie aktualizowany oraz, że tworzone będą nowe miejscowe plany zagospodarowania przestrzennego uwzględniające tematykę w zakresie dziedzictwa kulturowego i zabytków.

5.2 Charakterystyka zasobów i analiza stanu dziedzictwa i krajobrazu kulturowego gminy

5.2.1 Zarys historii obszaru gminy

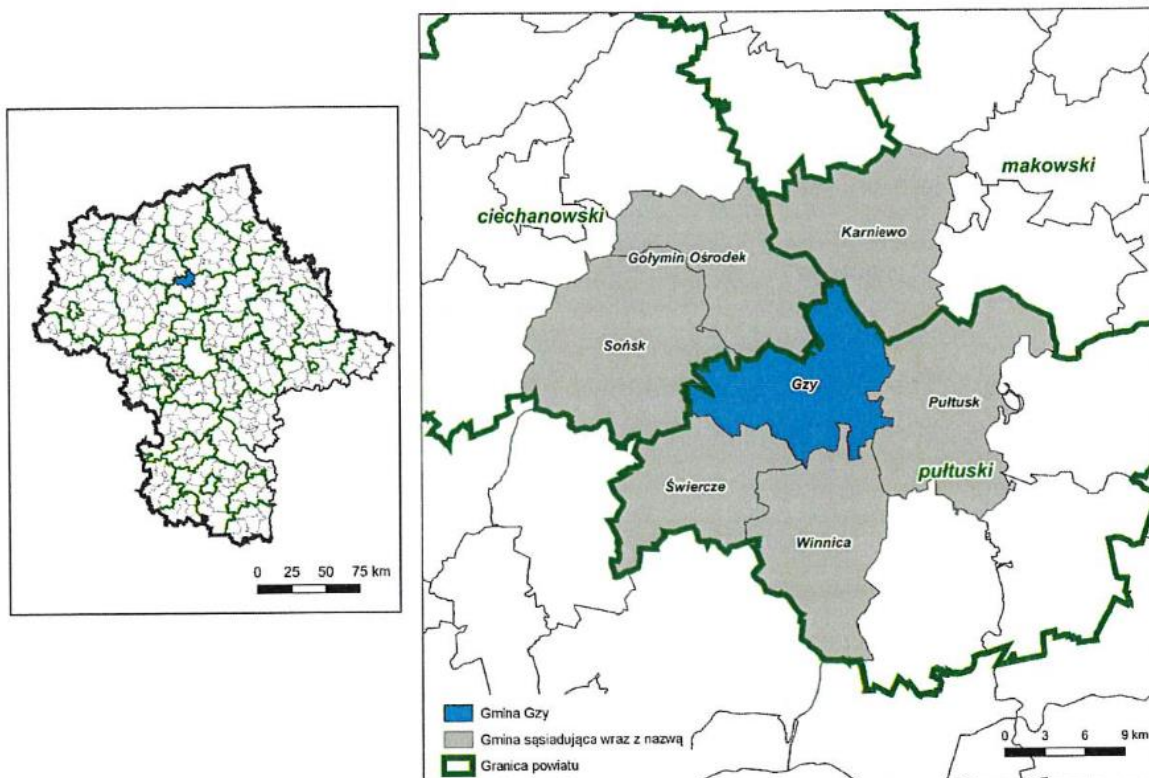
Gzy - miejscowość położona na północny zachód od Pułtuska, w odległości 12 km od stolicy powiatu, w bok od drogi Pułtusk–Gołymin (nr 618). Miejscowość nad rzeką Przewodówką istnieje co najmniej od XIV w. Początkowo należała do Junoszków, w 1824 r. – do Wołłowiczów, następnie do Krasnodębskich i Gościckich, wreszcie Zielińskich. W 1827 r. było tu 12 sadyb i 117 „dusz”. Pod koniec XIX w. folwark liczył 610 mórg, składał się z 1 murowanego budynku, 10 drewnianych i z wiatraka. W 1934 r. liczyły 34 gospodarstwa. Gzy zawdzięcza swoją wyższą, niż innych wsi w sąsiedztwie, rangę po części pełnionej od wieków funkcji siedziby parafii. Tutejszy kościół erygował już w 1377r. bp płocki Dobiesław z Gulczewa, dzięki fundacji Piotra z Żeromina i jego braci. Żeromino to pierwotna nazwa miejscowości, która przekształciła się w Żeromino-Gzy, a wreszcie – w zwyczajne Gzy. Około 1609 r. we wsi istniał drewniany kościół, nie wiadomo czy tożsamy z pierwotnym, ok. 1720 r. wzniesiono kolejny (trzeci), konsekrowany przez bpa Andrzeja Stanisława Kostkę Załuskiego. Obecny murowany wystawiono w latach 1872–1874 wg projektu Jana Kwiatkowskiego. Nastąpiła wówczas zmiana wezwania na Wniebowzięcia Najświętszej Marii Panny, podczas gdy parafia zachowała pierwotne miano Zwiastowania Najświętszej Marii Panny oraz św. św. Michała Archanioła i Jakuba Starszego.

Pierwotnie siedzibą gminy była miejscowość Kozłowo. Gmina Kozłowo istniała do 1954 roku, położona była w województwie warszawskim. Nazwa gminy pochodziła od wsi Kozłowo, lecz siedzibą władz gminy były Gzy.

W okresie międzywojennym gmina Kozłowo należała do powiatu pułtuskiego w województwie warszawskim. Po wojnie gmina zachowała przynależność administracyjną. Według stanu z 1 lipca 1952 roku składała się z 38 gromad.

Gminę zniesiono 29 września 1954 roku wraz z reformą wprowadzającą gromady w miejsce gmin. Jednostki nie przywrócono 1 stycznia 1973 roku po reaktywowaniu gmin, utworzono natomiast jej terytorialny odpowiednik, Gminę Gzy, która w niezmiennych granicach funkcjonuje do dziś.

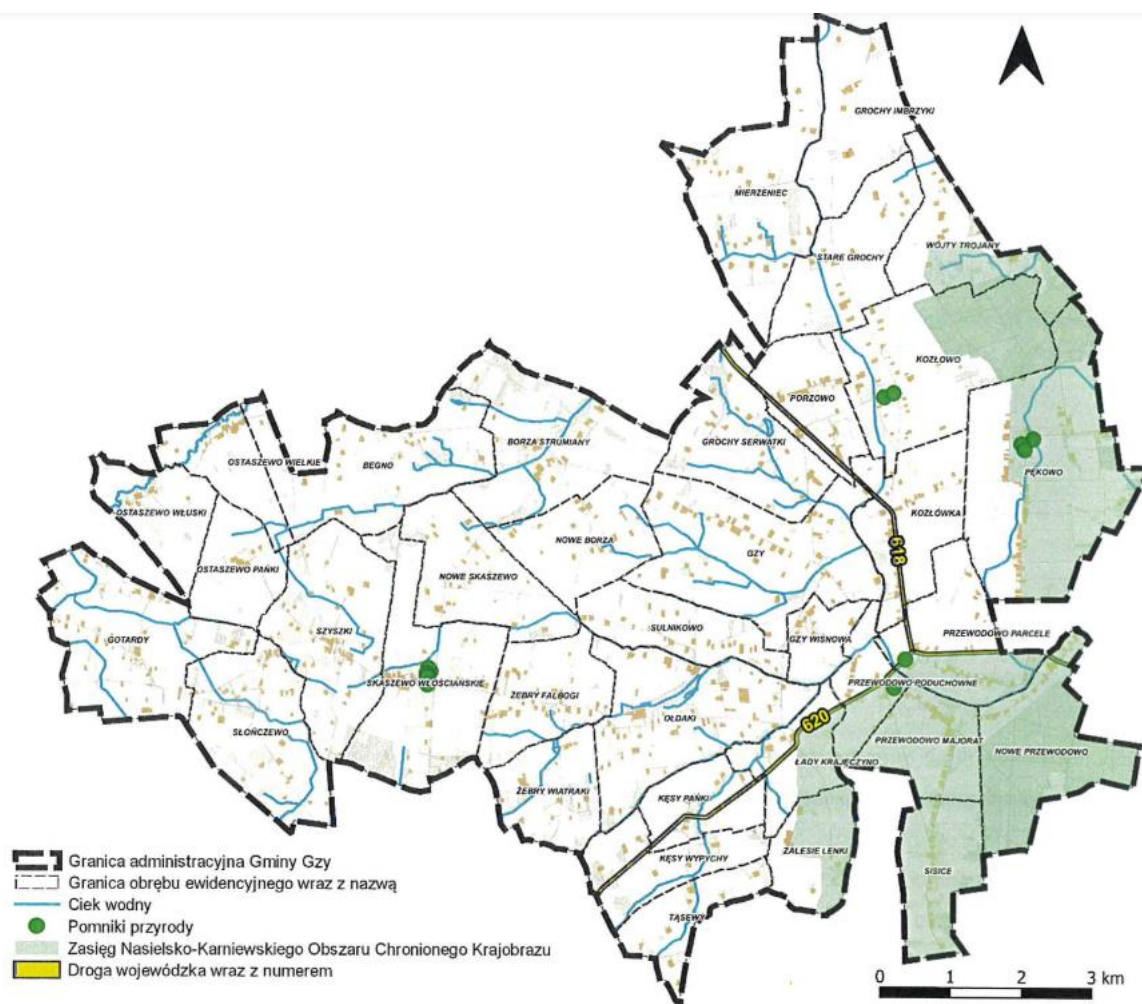
Gmina Gzy to gmina wiejska położona w województwie mazowieckim, w powiecie pułtuskim. Siedzibą gminy jest miejscowość Gzy, która znajduje się w bliskim sąsiedztwie miasta Pułtusk. Gminę o powierzchni 10.444 ha zamieszkuje ponad 3700 osób (stan na 20.12.2019r.). Na jej terenie istnieje 35 sołectw obejmujących 48 miejscowości. Gmina Gzy graniczy z 6 gminami: Gołymin - Ośrodek, Karniewo, Pułtusk, Sońsk, Świercze oraz Winnica.



Rysunek 1 Położenie gminy Gzy na tle województwa mazowieckiego i gmin sąsiednich.

Źródło: Analiza zmian w zagospodarowaniu przestrzennym Gminy Gzy w latach 2018-2023

Gmina Gzy leży w obrębie Wysoczyzny Ciechanowskiej należącej do makroregionu Niziny Północnomazowieckiej. Środowisko przyrodnicze gminy cechuje się mało przekształconym krajobrazem rolniczym, co potwierdza struktura użytkowania gruntów. Mieszkańcy zajmują się tu głównie produkcją rolniczą i zwierzęcą. Użytki rolne stanowią 88 % powierzchni gminy, natomiast tereny zurbanizowane i zabudowane to zaledwie 2,6 % powierzchni gminy. Naturalne formy przyrodnicze w większości zostały przekształcone w pola uprawne w związku z czym gmina charakteryzuje się małą lesistością. Wschodnia część gminy stanowi Nasielsko-Karniewski Obszar Chronionego Krajobrazu. Teren gminy można zaliczyć do płaskorówninnych, typowych dla równiny morenowej na której dominuje szata roślinna o charakterze antropogenicznym. Do interesujących fragmentów krajobrazu przyrodniczego należy dolny bieg rzeki Przewodówki (na południe od Gzów), doliny w okolicach miejscowości Łady Krajęczyno, Ołdaki, Sulnikowo oraz potoku Kolnica na całej długości. Gmina posiada bardzo korzystne powiązania komunikacyjne poprzez system dróg wojewódzkich o numerach: 618 relacji Gołymin Ośrodek – Pułtusk oraz numer 620 relacji Nowe Miasto – Przewodowo Parcele.



Rysunek. 2 Elementy środowiska przyrodniczego w Gminie Gzy.

Źródło: Analiza zmian w zagospodarowaniu przestrzennym Gminy Gzy w latach 2018-2023

5.2.2 Krajobraz kulturowy

Definicja krajobrazu kulturowego zawarta jest w art. 3 pkt. 14 ustawy o ochronie zabytków i opiece nad zabytkami. Krajobraz kulturowy to postrzegana przez ludzi przestrzeń, zawierająca elementy przyrodnicze i wytwory cywilizacji, historycznie ukształtowana w wyniku działania czynników naturalnych i działalności człowieka.

Ochrona i kształtowanie krajobrazu kulturowego służy utrzymaniu tożsamości społeczności lokalnych (małe ojczyzny), regionów i państwa. Wobec tego konieczne jest utrzymanie i eksponowanie jego wartości, podejmując działania odnoszące się zarówno do ochrony dziedzictwa kulturowego, jak i środowiska przyrodniczego. Przedmiotem ochrony powinno być: ukształtowanie terenu, jego pokrycie (przyrodnicze i kulturowe) oraz tradycje zagospodarowania.

Krajobraz kulturowy gminy został ukształtowany na przełomie XIX i XX w., lecz można domniemywać, że jest pozostałością okresów znacznie wcześniejszych. Dzisiejsza forma krajobrazu zaczęła być kształtowana od IX - X wieku. Ludność mazowiecka napływająca na ten teren posuwała się w górę cieków rozpoczynając tworzenie pól uprawnych w pobliżu nich. Osady wczesnośredniowieczne były prawdopodobnie zlokalizowane w takiej samej

odległości jak w czasach współczesnych, różniły się jedynie wielkością. Były to wsie jedno lub paru zagrodowe.

Zwiększona intensywność osadnictwa nastąpiła gdy ziemie te zostały objęte nadaniem książęcym dla biskupa płockiego. Rządcy dóbr biskupich prowadzili dość planowe działanie opierające się na kolonistach urządzonych według prawa niemieckiego, natomiast drobne rycerstwo pozostawione było własnej pracowitości.

Proces ten rozkładał się na dziesięciolecia i wydaje się, że wówczas stworzono podstawowy szkielet obecnych miejscowości. Biskupie wsie były większe, o regularnych planach, z istniejącymi przy nich większymi gospodarstwami wójtowskimi, natomiast rycerskie rozrzucone w terenie, być może w miejscach ułatwiających obronę. Wtedy pojawiły się nowe elementy krajobrazu tj. zespoły sakralne, czyli kościoły, cmentarze i plebanie. Z tych wieków kształtowania się lokalnego krajobrazu kulturowego do naszych czasów przetrwały przestrzenie pól, oraz trasy niektórych dróg. Nieregularność osadnictwa drobnoszlacheckiego przetrwało do naszych czasów. Zachował się podstawowy układ drożny, chociaż częściowo zmieniła się ważność niektórych dróg. Następnym okresem zmian krajobrazu kulturowego obecnej gminy Gzy były pierwsze dziesięciolecia XIX w. Przy upaństwowionych wsiach biskupich zaczęto tworzyć folwarki, które przechodziły w prywatne ręce. W zabudowie cały czas stosowano niemal wyłącznie drewno, pomimo propagowania wiejskiego budownictwa ogniotrwałego.

Większe przekształcenia nastąpiły po uwłaszczeniu chłopów ok. 1865 roku, kiedy nastąpił podział folwarków i ten fakt zaznaczył się wyraźnie w krajobrazie pól. Po kryzysie zbożowym folwarki zaczęły wyzbywać się ziemi, w związku z tym przybywało gospodarstw rolnych i zabudowy mieszkaniowej. Majątki próbowały ratować się sprzedażą lasów, potem ziemi. Szybko zmniejszyło się zalesienie o także łąki i pastwiska przekształcano w grunty orne. Nowością było rozpowszechnianie się po 1880 roku parków przy dworach, które były ogrodami ozdobnymi, użytkowymi i parkami krajobrazowymi. Ważnym elementem krajobrazu, który przetrwał do naszych czasów były krzyże i kapliczki przydrożne. Działania parcelacyjne trwały prawdopodobnie do I wojny światowej. Po 1920 roku podział majątków uległ przyspieszeniu, ze znacznym nasileniem ok. 1930 roku. Procesy te nie doprowadziły jednak do całkowitego zaniku zespołów dworskich. Wywłaszczenia lat międzywojennych miały charakter bardziej zorganizowany, dlatego zespoły nowych gospodarstw tworzone były w układach raczej regularnych. W latach międzywojennych powstawały, w mniejszej ilości osady kolonijne powiększając obszary krajobrazu charakterystyczne dla okolic drobnoszlacheckich. Znaczne zagęszczenie sieci osadniczej zwiększyło ilość dróg polnych. Ważniejsze drogi były już brukowane profesjonalnie. Wznoszono domy i budynki gospodarcze ogniotrwałe, często z kamienia polnego. Z inwestycji liniowych zrealizowano w tym okresie linię telekomunikacyjną, a po II wojnie światowej linie energetyczne. Kolejna zmiana nastąpiła po 1945 roku. Zniszczone zostały dwory, parki dworskie, zabudowa folwarczna, lecz znaczną część tych zabytków można w gminie Gzy przywrócić. W przestrzeni niewiele się zmieniło, gdyż nie powstawały nowe osady lecz były rozbudowywane istniejące. Znaczącym zjawiskiem było powstawanie gospodarstwa spółdzielczego w Grochach Krupach. Formy rozłogów pól nie ulegały zasadniczym zmianom, jeśli oczywiście pominąć części rozparcelowanych przedwojennych majątków. Bardzo widoczne są liczne napowietrzne linie telefoniczne, energetyczne, zwłaszcza przemysłowe. Sieć dróg w zasadzie nie zmieniła się, chociaż uległa

zmianie ich hierarchia ważności, powodując zanikanie dróg historycznych. Całkowicie zaniechane zostało budownictwo drewniane, a wielkim błędem jest przymusowa typizacja budynków mieszkalnych wprowadzona w latach 1965 - 70 zrywająca całkowicie z lokalnym dorobkiem kulturowym. Zasięg zalesień nie uległ zasadniczym zmianom dzięki prowadzonej dosyć zrównoważonej gospodarce leśnej. Pogorszeniu uległa sytuacja w zakresie tzw. małej architektury tj. ogrodzeń nieruchomości, nagrobków na historycznych cmentarzach oraz lokalizacji przy ważniejszych drogach nieestetycznych reklam i informacji.

Obecnie na terenie gminy znajdują się pozostałości po kilku założeniach dworskich: w Pękowie, Ołdakach, Słończewie, Kozłowie, Skaszewie Włościańskim oraz Żebrach Wiatrakach. Budynki dworów zachowały się w Pękowie i Skaszewie Włościańskim w pozostałych miejscowościach jedynie parki podworskie w których układy przestrzenne zostały zaburzone, poprzez wprowadzenie młodych nasadzeń oraz samosiewów. Do obiektów reprezentujących walory kulturowe gminy zaliczyć można również bardzo dobrze zachowane budownictwo mieszkaniowe głównie z okresu I ćwierćwiecza XX w., znajdujące się punktowo, na obszarze całej gminy a także zespoły sakralne w Gzach, Szyszkach oraz Przewodowie Poduchownym.

5.2.3 Zabytki nieruchome

Zgodnie z ustawą o ochronie i opiece nad zabytkami za zabytek nieruchomy uznaje się nieruchomość, jej część lub zespół nieruchomości będące dziełem człowieka lub związane z jego działalnością i stanowiące świadectwo minionej epoki bądź zdarzenia, których zachowanie leży w interesie społecznym ze względu na posiadaną wartość historyczną, artystyczną lub naukową (art. 3 pkt 1 i 2 ustawy o ochronie zabytków i opiece nad zabytkami).

Ze względu na zróżnicowanie typologiczne zabytków nieruchomych ustawa z 2003 r. częściowo definiuje i wyodrębnia podstawowe ich rodzaje:

1. **krajobrazy kulturowe** – czyli obszary ukształtowane historycznie w wyniku działania czynników naturalnych i działalności człowieka zawierające elementy przyrodnicze i wytwory cywilizacji. Mogą to być krajobrazy naturalne wzbogacone historycznymi obiektami architektury i elementami zagospodarowania terenu, jak dawne układy komunikacyjne, np. brukowane drogi, aleje, kapliczki przydrożne itp.;
2. **układy urbanistyczne, ruralistyczne i zespoły budowlane** – historyczne założenie miejskie lub wiejskie, zawierające zespoły budowlane, pojedyncze budynki i formy zaprojektowanej zieleni, rozmieszczone w układzie historycznych podziałów własnościowych i funkcjonalnych, w tym ulic lub sieci dróg, np. historyczne dzielnice i osiedla, place i ulice (jako wnętrza urbanistyczne). Zabytkiem może być też historyczny zespół budowlany – powiązana przestrzennie grupa budynków wyodrębniająca się ze względu na formę architektoniczną, styl, zastosowane materiały, funkcję, czas powstania lub związek z wydarzeniami historycznymi;
3. **dzieła architektury i budownictwa** (np. obiekty sakralne, rezydencjonalne, użyteczności publicznej, mieszkalne i gospodarcze);
4. **dzieła budownictwa obronnego** (np. twierdze i ich elementy, forty, fortyfikacje zamków i dworów obronnych);

5. **obiekty techniki i przemysłowe** (np. hale produkcyjne i obiekty towarzyszące w zespołach fabrycznych, parowozownie, kotłownie, wieże szybowe w kopalniach, młyny, wiatraki, urządzenia hydrotechniczne, wodociągowe wieże ciśnień, mosty i wiadukty, elektrownie, gazownie i wodociągi;
6. **cmentarze;**
7. **parki, ogrody i inne formy zaprojektowanej zieleni;**
8. **miejsca upamiętniające wydarzenia historyczne** bądź działalność wybitnych osobistości lub instytucji;

Na terenie gminy Gzy znajduje się 21 zabytków nieruchomości wpisanych do rejestru zabytków i wojewódzkiej ewidencji zabytków. Są to najcenniejsze elementów krajobrazu kulturowego na terenie gminy. Obiekty te objęte są wszelkimi rygorami prawnymi wynikającymi z treści odpowiednich aktów prawnych, w tym przede wszystkim – rygorami ochrony konserwatorskiej wynikającymi z przepisów ustawy o ochronie i opiece nad zabytkami.

Odnosząc się do wyżej wymienionej typologii zabytków nieruchomości, na terenie gminy mamy do czynienia z trzema typami zabytków:

1. Działa architektury i budownictwa, do których zaliczyć należy:

- KOŚCIÓŁ PARAFIALNY w zespole kościoła par. p.w. Wniebowzięcia NMP w Gzach wybudowany w latach 1872 r. -1874 r.,
- DZWONNICA w zespole kościoła par. p.w. Wniebowzięcia NMP w Gzach, wybudowana w IV ćw. XIX w.,
- BUDYNEK URZĘDU GMINY w Gzach wybudowany w 1910 r.,
- DWÓR w Pękowie, wybudowany w 2 poł. XIX w., (odbudowany po 1945 r.),
- KOŚCIÓŁ PARAFIALNY w zespole kościoła par. p.w. Św. Anny w Przewodowie Poduchownym, wybudowany w latach 1875 r. -1877 r.,
- KAPLICA GROBOWA w zespole kościoła par. p.w. Św. Anny w Przewodowie Poduchownym, wybudowana w 2 ćw. XIX w.,
- KAPLICZKA PRZYDROŻNA w Przewodowie Poduchownym, wybudowana w 1857 r.,
- DWÓR w Skaszewie Włościańskim, wybudowany w 2 poł. XIX w. – pocz. XX w.,
- KOŚCIÓŁ PARAFIALNY RZYM.-KAT. PW. PRZEMIENIENIA PAŃSKIEGO w Szyszkach, wybudowany w latach 1877 r. -1899 r.,

2. Cmentarze, do których zaliczyć należy:

- CMENTARZ PRZYKOŚCIELNY Z KAMIENNYM OGRODZENIEM w zespole kościoła par. p.w. Wniebowzięcia NMP w Gzach, cmentarz przykościelny powstały ok. 1377 r., ogrodzenie - pocz. XX w.,
- CMENTARZ PARAFIALNY rzym.-kat. w Gzach powstały w 2 poł. XIX w.,
- CMENTARZ PRZYKOŚCIELNY Z WARSTWĄ KULTUROWĄ ORAZ OGRODZENIEM MUROWANYM w zespole kościoła par. p.w. Św. Anny w Przewodowie Poduchownym, ogrodzenie wybudowane w 4 ćw. XIX w., brak danych o powstaniu cmentarza,

- CMENTARZ PARAFIALNY rzym.-kat. w Przewodowie Poduchownym, powstały w 1 poł. XIX w.
 - OGRODZENIE CMENTARZA PRZYKOSCIELNEGO WRAZ Z OTOCZENIEM w zespole kościoła parafialnego pw. Przemienienia Pańskiego w Szyszkach, powstałe na początku XX w. (1900 r. - 1909 r.),
 - CMENTARZ PARAFIALNY rzym.-kat. w Szyszkach, powstały w 1 poł. XIX w.,
3. **Parki, ogrody i inne formy zaprojektowanej zieleni, do których zaliczyć należy:**
- PARK PODWORSKI w Kozłowie, powstały w latach 70 – 80 XIX wieku – część wschodnia oraz na przełomie XIX i XX wieku – część zachodnia wokół stawu.
 - PARK PODWORSKI w Ołdakach, powstały na koniec XIX w.
 - PARK PODWORSKI w Pękowie, powstały w II połowie XIX w. (ok. 1850 r. – 1860 r.)
 - PARK PODWORSKI w Skaszewie Włociańskim, powstały w XIX w.,
 - PARK PODWORSKI w zespole podworskim w Słończewie, powstały na koniec XIX w.,
 - PARK PODWORSKI w Żebrach-Wiatrakach, powstały latach 80-tych XIX w.

5.2.4 Zabytki ruchome

Zgodnie z zapisami art. 6 ust. 1 pkt 2 ustawy z dnia 23 lipca 2003 r. o ochronie zabytków i opiece nad zabytkami ochronie i opiece podlegają także zabytki ruchome, będące w szczególności: dziełami sztuk plastycznych, rzemiosła artystycznego i sztuki użytkowej, kolekcjami, numizmatami, pamiątkami historycznymi, militariami, wytworami techniki, środkami transportu, materiałami bibliotecznymi, instrumentami muzycznymi, wytworami sztuki ludowej i rękodzieła oraz przedmiotami upamiętniającymi wydarzenia historyczne bądź działalność wybitnych osobistości lub instytucji.

Na terenie Gminy Gzy znajduje się jeden zabytek ruchomy wpisany do rejestru zabytków. Są to organy wraz z neorenesansowym prospektem, pochodzące z 1890 r., znajdujące się w kościele parafialnym p.w. św. Anny w Przewodowie Poduchownym.

Ponadto jako zabytki ruchome ujęto w wojewódzkiej ewidencji zabytków kapliczkę przydrożną w Gzach oraz figurkę przydrożną pochodzącą z XIX w. znajdującą się w Przewodowie Poduchownym a także wyposażenie kościoła parafialnego p.w. św. Anny w Przewodowie Poduchownym, na które składają się:

- ołtarz główny z 1890 r.,
- ołtarze boczne: p.w. św. Anny i p.w. serca Jezusowego – oba z 1882 r.,
- ambona z 1890 r.,
- szafa organowa z ok. 1890 r.,
- chrzcielnica z 1890 r.,
- ławki (2 szt.) z końca XIX w.),
- konfesjonał z 4 ćw. XIX w.,
- feretron z obrazami: Chrystus na krzyżu i immaculta z końca XIX w.,
- feretron z obrazami: MB z dzieciątkiem oraz dobry pasterz z przełomu XVIII i XIX w.,
- rzeźba Chrystusa w grobie z końca XVII w.,

- płyta epitafijna Antoniego Mieszkowskiego wykonana po 1881 r.,
- płyta epitafijna J. z Dębowskich, IV. Bartoltowej,, IIV. Grąbczewskiej z 1824 r.
- dekoracja malarska – polichromia z 1895r. i 1930 r.,
- dekoracja ściany prezbiterium (2szt.) z 1985 r. i 1930 r.,
- obraz MB z dzieciątkiem z końca XVII w.,
- żyrandol z końca XIX w.

5.2.5 Zabytki archeologiczne

Według art. 3 ust. 4 ustawy o ochronie zabytków i opiece nad zabytkami to „zabytek archeologiczny to zabytek nieruchomy, będący powierzchnią, podziemną lub podwodną pozostałością egzystencji i działalności człowieka, złożoną z nawarstwień kulturowych i znajdujących się w nich wytworów bądź ich śladów albo zabytek ruchomy, będący tym wytworem”. Są to pozostałości terenowe pradziejowego i historycznego osadnictwa, cmentarzyska, kurhany oraz relikty działalności gospodarczej, religijnej i artystycznej.

Zabytki archeologiczne stanowią o tyle szczególną grupę zabytków że jako obiekty rozproszone, występujące w zasadzie wszędzie, także z dala od terenów współcześnie zamieszkałych, są szczególnie narażone na dewastację czy kradzieże.

Na terenie gminy Gzy znajdują się 103 stanowiska archeologiczne, 4 z nich zostały ujęte w rejestrze zabytków:

4. Stanowisko archeologiczne znajdujące się w miejscowości Nowe Przewodowo i Przewodowo Majorat, AZP 46-66 2-10 – osada z wczesnego średniowiecza XI-XIII w. oraz cmentarzysko pochodzące z kultury przeworskiej, wpis do rejestru zabytków: 204/79-898 A/70 z dnia 30.11.1970 r.
5. Stanowisko archeologiczne znajdujące się w miejscowości Przewodowo Majorat, AZP 46-66 4-32 – osada z okresu późnolateńskiego, wpis do rejestru zabytków: 203/79-882/70 z dnia 30.11.1970 r.
6. Stanowisko archeologiczne znajdujące się w miejscowości Przewodowo Parcele, AZP 46-66 2-12 – osada z okresu H/LI - LIII; osada z wczesnego średniowiecza – X - XI w., wpis do rejestru zabytków: 933/71 WA.
7. Stanowisko archeologiczne znajdujące się w miejscowości Przewodowo Parcele, AZP 46-66 6-33– osada z okresu wpływów rzymskich., wpis do rejestru zabytków: 205/79-934/71 z dnia 05.11.1971 r.

Spośród znanych obecnie stanowisk najliczniejsze zaliczone są do kultury łużyckiej i okresu wpływów rzymskich, co jest regułą dla Mazowsza. W gminie Gzy uderzające jest wielowiekowe trwanie osadnictwa w jednym miejscu i często na tych nawarstwieńcach pojawiają się osady średniowieczne. Jednoznacznie rysuje się prawidłowość tworzenia osad przy ciekach, obecnie niemal nie istniejących, ale przed tysiącleciem będącymi strumieniami czy nawet rzekami. Najstarsze znaleziska słowiańskie (mazowieckie) datuje się na przełom X i XI wieku, więcej na XII i XIII wiek, w tym ich zanikanie w XII i XIV w. tj. w okresie napadów litewskich. Badania metodą AZP ograniczyły się do okresu późnego średniowiecza, dlatego brak jest pełnego obrazu ewolucji zagospodarowania gminy. Tereny zanikłych zespołów podworskich i centra średniowiecznych wsi uznaje się dlatego za obszary obserwacji

archeologicznej ponieważ są potencjonalnymi warstwami kulturowymi zawierającymi ogromną a nieznaną jeszcze część dziedzictwa.

5.2.6 Zabytki w zbiorach muzealnych i innych

Na terenie Gminy Gzy nie znajdują się muzea, izby pamięci ani inne instytucje posiadające eksponaty ważne dla gminy (w tym zabytkowe).

5.2.7 Dziedzictwo niematerialne

Niematerialne dziedzictwo kulturowe obejmuje formy ludzkiej aktywności z zakresu kultury społecznej i duchowej. Według Konwencji UNESCO z 2003 roku w sprawie ochrony niematerialnego dziedzictwa kulturowego jest ono definiowane jako: praktyki, wyobrażenia, przekazy, wiedza i umiejętności – oraz związane z nimi instrumenty, przedmioty, artefakty i przestrzeń kulturowa – które wspólnoty, grupy i w niektórych przypadkach jednostki uznają za część własnego dziedzictwa kulturowego. To niematerialne dziedzictwo kulturowe, przekazywane z pokolenia na pokolenie, jest stale odtwarzane przez wspólnoty oraz grupy w relacji z otoczeniem i zapewnia im poczucie tożsamości oraz ciągłości, przyczyniając się w ten sposób do wzrostu poszanowania różnorodności kulturowej i ludzkiej kreatywności.

Ważnym elementem dziedzictwa niematerialnego w przypadku Gminy Gzy jest Toponimia (nazewnictwo geograficzne). Tereny wchodzące w skład współczesnego powiatu pułtuskiego stanowią efekt wielu czynników. Pośród nich najważniejsze były 3 ekspansje osadnicze: przedhistoryczna, wczesnohistoryczna (XI–XIII w.) oraz szczególnie ożywiona trzecia w XIV–XVI w., przynoszące za każdym razem wiele lokacji nowych miejscowości, opatrywanych oczywiście odpowiednimi nazwami.

Szczególne znaczenie dla osadnictwa w regionie pułtuskim miała trzecia fala osadnicza – po unii polsko-litewskiej, która zapewniła odpowiednie warunki bezpieczeństwa sprzyjające kolonizacji. Tym razem posunęła się ona daleko na północ i wschód poza dotychczasowy zasięg i przybrała charakter masowy. Całe rody osiedlały się na nowych terenach, co było konieczne ze względu na wspólną, wymagającą dużego wysiłku pracę przy karczowaniu puszczy oraz obronę. Toponimiczną pozostałością trzeciej ekspansji są przede wszystkim nazwy rodowe, tak typowe dla dalszego Mazowsza (np. Ostaszewo), dowodzące skądinąd, że w tej dzielnicy organizacja rodowa była silniejsza niż gdzie indziej. Odmianą nazw rodowych, związaną z istnieniem rodowych związków orężnych są nazwy herbowe (np. Łady).

Od XVI w. trwało rozdrobnienie majątków, będące wynikiem podziałów dóbr pomiędzy członków rozrośniętych rodów szlacheckich. Zjawisko to znalazło oddźwięk w charakterystycznych podwójnych nazwach okolic szlacheckich typu Borza-Strumiany, gdzie pierwszy człon oznacza pierwotnego właściciela majątku, a drugi – imię nowego właściciela albo cechę topograficzną terenu. W powiecie pułtuskim, szczególnie w Gminie Gzy, spotykamy je licznie, np.: Grochy-Imbrzyki, Grochy-Serwatki, Gzy-Wisnowa, Ostaszewo-Pańki, Ostaszewo-Włuski, Żebry-Falbogi, Żebry-Wiatraki itd. Ostatnią grupę nazw stanowią te będące spuścizną po działalności nazewniczej urzędników administracyjnych, np. powstałe w wyniku sekularyzacji dóbr kościelnych (Przewodowo Poduchowne, Przewodowo-Majorat, Przewodowo-Parcele).

Najtrwalszym elementem kultury niematerialnej jest również religia katolicka. Praktycznie na naszym terenie nie występowały inne wierzenia (w każdym razie nie pozostawiły śladów). Charakterystyczny był całkowity brak niemieckich kolonistów w XIX i XX wieku, a Żydzi występowali rzadko. Obecnie niemal całkowitemu zatarciu uległy różnice kulturowe wynikające z przynależności do różnych grup społecznych, zupełnie została wyniszczona kultura dworów, trudno dostrzec też różnice między potomkami drobnej szlachty i włościan. Obyczajowość zbiorowości i rodzina uległa ujednoczeniu pod wpływem środków masowego przekazu kultywujących wzorce oderwane od lokalnej tradycji, a często i zagraniczne. Nie natrafiono na jednoznaczne przejawy odrębności jakie mogłyby wynikać z napływu ludności z innych regionów kraju. Ludność taka przybywała, ale w niedużej liczbie i szybko się asymilowała z resztą miejscowego społeczeństwa. Świadomość historyczna własnych korzeni kulturowych deklaruje się przynależnością do niedużego obszaru. Pamięć historyczna sięga w zasadzie tylko do II wojny światowej i tylko niekiedy przywoływane są fakty z okresu międzywojennego.

5.3 Zabytki objęte prawnymi formami ochrony

Ochrona dziedzictwa kulturowego oraz jego materialnych wytworów (zabytków) stanowi jedno z trudniejszych wyzwań, jakie stoją współcześnie przed administracją publiczną i społeczeństwem. Realizacji tego zadania służyć ma przede wszystkim prawna ochrona zabytków, a więc instrumenty prawne, w które wyposażona jest administracja publiczna w tej dziedzinie. Od ochrony prawnej w tym znaczeniu odróżnić należy działalność faktyczną w postaci konserwacji. Szeroko rozumiana ochrona zabytków to bowiem ciągły proces, na który składają się działania organizacyjno-prawne (np. wpis do rejestru, wydawanie pozwoleń, stosowanie środków nadzoru) jak i materialne, ogólnie określane właśnie jako konserwacja. W literaturze wyróżnia się trzy główne środki służące ochronie dziedzictwa kultury: prawo, finansowanie ochrony, a także kształtowanie społecznej świadomości potrzeby i obowiązku zachowania dziedzictwa kultury dla obecnego i przyszłych pokoleń.

Zgodnie z ustawą o ochronie zabytków i opiece nad zabytkami definiuje w art. 7 następujące formy ochrony:

- 1) wpis do rejestru zabytków;
- 1a) wpis na Listę Skarbów Dziedzictwa;
- 2) uznanie za pomnik historii;
- 3) utworzenie parku kulturowego;
- 4) ustalenia ochrony w miejscowym planie zagospodarowania przestrzennego albo w decyzji o ustaleniu lokalizacji inwestycji celu publicznego, decyzji o warunkach zabudowy, decyzji o zezwoleniu na realizację inwestycji drogowej, decyzji o ustaleniu lokalizacji linii kolejowej lub decyzji o zezwoleniu na realizację inwestycji w zakresie lotniska użytku publicznego.

W stosunku do obiektów i obszarów ujętych w rejestrze zabytków nieruchomości województwa mazowieckiego, wszelkie działania dotyczące tych obiektów (w tym wewnątrz nich) oraz obszarów wymagają bezwzględnego uzyskania pozwolenia Wojewódzkiego Konserwatora Zabytków w trybie decyzji, stosownie do art. 36 ust. 1 ustawy o ochronie zabytków i opiece nad zabytkami.

Pozwolenia wymaga:

- prowadzenie prac konserwatorskich, restauratorskich lub robót budowlanych przy zabytku wpisanym do rejestru, w tym prac polegających na usunięciu drzewa lub krzewu z nieruchomości lub jej części będącej wpisanym do rejestru parkiem, ogrodem lub inną formą zaprojektowanej zieleni;
- wykonywanie robót budowlanych w otoczeniu zabytku;
- prowadzenie badań konserwatorskich zabytku wpisanego do rejestru;
- prowadzenie badań architektonicznych zabytku wpisanego do rejestru;
- prowadzenie badań archeologicznych;
- przemieszczanie zabytku nieruchomego wpisanego do rejestru;
- trwałe przeniesienie zabytku ruchomego wpisanego do rejestru, z naruszeniem ustalonego tradycją wystroju wnętrza, w którym zabytek ten się znajduje;
- dokonywanie podziału zabytku nieruchomego wpisanego do rejestru;
- zmiana przeznaczenia zabytku wpisanego do rejestru lub sposobu korzystania z tego zabytku;
- umieszczanie na zabytku wpisanym do rejestru: urządzeń technicznych, tablic reklamowych lub urządzeń reklamowych oraz napisów;
- podejmowanie innych działań, które mogłyby prowadzić do naruszenia substancji lub zmiany wyglądu zabytku wpisanego do rejestru, z wyłączeniem działań polegających na usuwaniu drzew lub krzewów z terenu nieruchomości lub jej części niebędącej wpisanym do rejestru parkiem, ogrodem albo inną formą zaprojektowanej zieleni;
- poszukiwanie ukrytych lub porzuconych zabytków ruchomych, w tym zabytków archeologicznych, przy użyciu wszelkiego rodzaju urządzeń elektronicznych i technicznych oraz sprzętu do nurkowania.

Na obszarze Gminy Gzy funkcjonują dwie ww. formy, wpis do rejestru zabytków oraz ustalenia ochrony w miejscowym planie zagospodarowania przestrzennego albo w decyzji o ustaleniu lokalizacji inwestycji celu publicznego, decyzji o warunkach zabudowy, decyzji o zezwoleniu na realizację inwestycji drogowej, decyzji o ustaleniu lokalizacji linii kolejowej lub decyzji o zezwoleniu na realizację inwestycji w zakresie lotniska użytku publicznego.

5.4 Zabytki w gminnej ewidencji zabytków

Zgodnie z art. 22 ust. 5 ustawy o ochronie zabytków i opiece nad zabytkami w gminnej ewidencji zabytków powinny być ujęte:

- 1) zabytki nieruchome wpisane do rejestru;
- 2) inne zabytki nieruchome znajdujące się w wojewódzkiej ewidencji zabytków;
- 3) inne zabytki nieruchome wyznaczone przez wójta w porozumieniu z wojewódzkim konserwatorem zabytków².

² Utracił moc z dniem 18.05.2023 r. w zakresie, w jakim ogranicza prawo własności nieruchomości przez dopuszczenie ujęcia nieruchomości jako zabytku nieruchomego w gminnej ewidencji zabytków, bez zapewnienia właścicielowi gwarancji ochrony prawnej przez dokonaniem takiego ograniczenia, na podstawie wyroku TK z dnia 11 maja 2023 r. sygn. akt P 12/18 (Dz. U. poz. 951).

W gminie Gzy Wójt prowadzi gminną ewidencję zabytków w formie zbioru kart adresowych zabytków nieruchomych z terenu gminy, przyjętą zarządzeniem 62/2023 Wójta Gminy Gzy z dnia 25 września 2023 r. w sprawie przyjęcia Gminnej Ewidencji Zabytków Gminy Gzy.

W skład wyżej opisanej Gminnej Ewidencji Zabytków Gminy Gzy wchodzi 124 karty adresowe zabytków w tym 21 kart zabytków nieruchomych z których 12 wpisanych zostało do rejestru zabytków oraz 103 karty adresowe stanowisk archeologicznych z których 4 wpisane zostały do rejestru zabytków.

Wykaz zabytków ujętych w gminnej ewidencji zabytków Gminy Gzy oraz obiektów nieruchomych, ruchomych oraz archeologicznych wpisanych do rejestru zabytków został przedstawiony w rozdziale 13. Aneksu Programu Opieki nad Zabytkami Gminy Gzy na lata 2025 – 2028.

5.5 Zabytki o najwyższym znaczeniu dla gminy

W niniejszym podrozdziale wskazano zabytki o największym znaczeniu dla lokalnej społeczności. Obiekty te stanowią pewien wyróżnik na tle innych w przestrzeni gminy, przez co ich identyfikacja nie stanowi większego problemu. Wśród najcenniejszych i najważniejszych zabytków znajdujących się na terenie gminy Gzy, wpisanych do rejestru zabytków województwa mazowieckiego znajdują się:

Zespół kościoła par. p.w. Wniebowzięcia NMP w Gzach
KOŚCIÓŁ PARAFIALNY

Wpis do Rejestru Zabytków – zespół budowlany kościoła par. p.w. Wniebowzięcia NMP - A-913 z dnia 01.04.2010r.

Budynek wybudowany w stylu neogotyckim, zaprojektowany przez architekta Jana Kwiatkowskiego z Warszawy, zastąpił wcześniejszy, drewniany kościół. Jego fundatorami byli okoliczni dziedzice.

Konsekrowany w 1873 r. pod obecnym wezwaniem.

Około 1900 r. dobudowano sięć zakrystii. W 1935 r. Stefan Tymkowski wykonał polichromie a w latach 1938-39 powstała część obecnych w kościele witraży.

Zlokalizowany w południowo-zachodniej części wsi Gzy, okolony cmentarzem przykościelnym z ogrodzeniem z kamienia na terenie którego znajduje się murowana dzwonnica.



Zlokalizowany w południowo-zachodniej części wsi Gzy, okolony cmentarzem przykościelnym z ogrodzeniem z kamienia na terenie którego znajduje się murowana dzwonnica.

Zbudowany został z łamanych głazów eratycznych, ze znacznym użyciem cegieł (zakrystia, wieża, oprawy otworów okiennych, przypory). Jednonawowy, z ryzalitem wieży na osi fasady z prezbiterium zamkniętym trójbocznie, przy którym od strony północnej znajduje się zakrystia.

Nawa kościoła kryta dachem dwuspadowym, opięta szkarpami, dach pokryty blachą ocynkowaną. Schody zewnętrzne przed fasadą z ciosów granitowych, proste, wypukłe. Drzwi główne dwuskrzydłowe, boczne drzwi i zewnętrzne od zakrystii jednoskrzydłowe. W otworach okiennych wielokwaterowa ślusarka wypełniona szkłem matowym lub witrażami. Rzut – jednoprzestrzenna, prostokątna nawa z jednej strony z dwustronnym ryzalitem wieży, z drugiej otwarta do węższego, zamkniętego trójbocznie prezbiterium, przy którego północnej ścianie znajduje się prostokątna zakrystia.

Bryła kościoła kryta dachem dwuspadowym, opięta szkarpami z wtopioną od frontu czterokondygnacyjną wieżą, zwieńczoną wysoką wieżyczką na tarasie, na której znajduje się ośmioboczny hełm.

Elewacje – większość otworów okiennych zamkniętych słabo zaznaczonym ostrołukiem. Fasada budynku trójosiowa, symetryczna, dwukondygnacyjna. W centrum wieża.

Wyposażony jednorodnie, w trzy ołtarze neogotyckie, prospekt organowy i ambonę.

Budynek posiada opracowanie architektoniczne, charakterystyczne dla wczesnych form ceglanego neogotyku III fazy, rzadko stosowanego na Mazowszu.

DZWONNICA

Wpis do Rejestru Zabytków – zespół budowlany kościoła par. p.w. Wniebowzięcia NMP - A-913 z dnia 01.04.2010r.

Dzwonnica wybudowana w stylu neogotyckim. Jej autor jest nieznany, przypuszcza się, że może nim być projektant kościoła parafialnego – Jan Kwiatkowski. W czasie II wojny światowej zniszczone zostały jej drzwi.

Budynek dzwonnicy znajduje się na terenie cmentarza przykościelnego w Gzach, w jego północno-zachodnim narożniku.



Budynek dzwonnicy znajduje się na terenie cmentarza przykościelnego w Gzach, w jego północno-zachodnim narożniku.

Fundamenty dzwonnicy wykonane z eratycznych kamieni na zaprawie wapiennej. Ściany wykonane zostały z pełnej, ceramicznej cegły, strop belkowy z luźno ułożonymi deskami. Więźba wykonana z krokwi z wstawioną konstrukcją wielobocznego obelisku i elementami dźwigającymi dzwon. Pokrycie dachu wykonane z niewielkich, prostokątnych kawałków ocynkowanej blachy, drzwi dwuskrzydłowe.

Budynek został posadowiony na klanie kwadratu.

Bryła budynku dwukondygnacyjna, nakryta dachem ośmiobocznym, namiotowym dachem. Elewacje, wszystkie niemal identyczne, ujęte w narożne lizeny, połączone u góry profilowanym gzymsem podokapowym. W dolnych częściach elewacji prostokątne, szerokie blendy, zamknięte dwuskokiem, w nich osiowa szeroka blenda, zamknięta ostrołukiem, podkreślonym płaską archiwoltą z kluczem, na wspornikach. W elewacji wschodniej, w arkadowej blendzie znajduje się otwór wejściowy. W górnych kondygnacjach elewacji znajdują się prostokątne blendy o zygzakowatym obwiedzeniu. W centrum górnych części elewacji duże, koliste przezrocza w wąskiej opasce.

Wyposażenie – 4 dzwony.

CMENTARZ PRZYKOŚCIELNY Z KAMIENNYM OGRODZENIEM

Wpis do Rejestru Zabytków – zespół budowlany kościoła par. p.w. Wniebowzięcia NMP - A-913 z dnia 01.04.2010r.

Cmentarz przykościelny funkcjonował, jako grzebalny od początku powstania parafii (zapewne od 1377 r.) do przełomu 3 i 4 ćwierćwiecza XIX w., a następnie urządzony został jako teren zieleni z pozostawieniem kilku nagrobków.

Ogrodzenie cmentarza przykościelnego powstało w początkach XX wieku, wykonano je z łamanych kamieni eratycznych. Jest ono dziełem budownictwa mającym wartość historyczną jako charakterystyczna dla regionu forma.



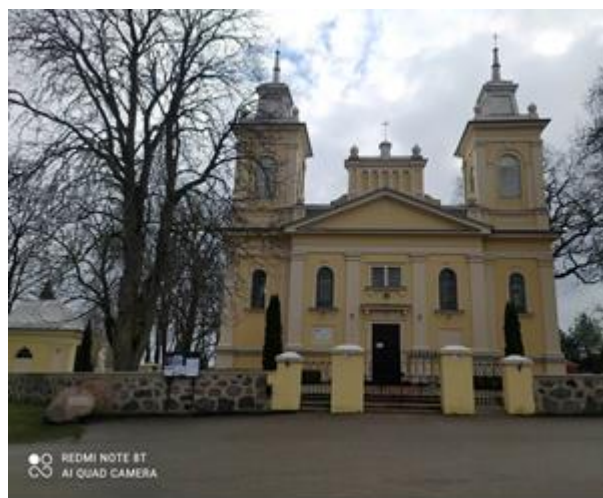
Zespół kościoła par. p.w. Św. Anny w Przewodowie Poduchownym

KOŚCIÓŁ PARAFIALNY

Wpis do Rejestru Zabytków – zespół sakralny - A-334 z dnia 19.11.1998r.

Budynek wzniesiony w latach 1875-77 i konsekrowany 15 sierpnia 1877 r. przy niepełnym wyposażeniu (był tylko ołtarz i ambona). Do końca XIX w. skompletowano neobarokowe wyposażenie. Niewielkie uszkodzenia w 1920 r. zostały szybko usunięte. Budynek o cechach neorenesansu w odmianie uważanej w czasie budowy za „styl toskański”.

Kościół posadowiony na lekkim skłonie opadającym w dolinę rzeki Przewodówki. Cmentarz przykościelny otoczony niskim, tynkowanym murem, do którego (w północnym załamaniu) przylega klasycystyczna kaplica grobowa.



Kościół posadowiony na lekkim skłonie opadającym w dolinę rzeki Przewodówki. Cmentarz przykościelny otoczony niskim, tynkowanym murem, do którego (w północnym załamaniu) przylega klasycystyczna kaplica grobowa.

Ściany wykonane z cegły pełnej maszynowej, obustronnie pokryte tynkiem wapiennym. Stropy pomieszczeń deskowe z tynkiem na trzcinie. Wieżba dachowa wieszarowa. Dach pokryty arkuszami blachy ocynkowanej, łączonymi na rąbek stojący. Schody zewnętrzne betonowe, prostokątne, wypukłe. Stolarka drzwiowa współczesna – jedno-, półtora- i dwuskrzydłowa. W otworach okiennych podwójna, drobnopodziałowa ślusarka.

Rzut budynku na planie wydłużonego prostokąta z prostokątnym przedłużeniem, przedzielonym na kwadratową sieć i prostokątną zakrystię. Od północy i południa w linii fasady dwa kwadratowe ryzality wież.

Bryła budynku niepodpiwniczona, w kształcie prostopadłościanu z niezbyt wysokim dachem dwuspadowym z niską prostopadłościenną przybudówką od wschodu, krytą bardzo płaskim dachem trójspadowym. Po obu stronach fasady dwukondygnacyjne wieże z obeliskowymi dachami.

Elewacje otynkowane na gładko, pomalowane na kolor jasnoszary, w dolnej części wysoki cokół z silnie wystającym gzymsem.

Wnętrze – korpus jednoprzestrzenny z częścią prezbiterialną wydzieloną kwadratowymi w rzucie filarami. Ściany rozdzielone na przęsła pilastrami na wysokim cokole. Chór muzyczny murowany z tralkową balustradą, wsparty na dwóch filarach.

Wyposażenie – najbardziej godne uwagi są klasycyzujące – ołtarz główny i prospekt organowy.

KAPLICA GROBOWA

Wpis do RejestruZabytków –
zespół sakralny - A-334 z dnia 19.11.1998r.

Autor kaplicy nieznany. Kaplica powstała najprawdopodobniej w latach ok. 1830-45. Jeszcze po II wojnie światowej kaplica kryta była dachówką. W nieznanym czasie częściowo zamurowano okno. Architektura elektyczna.

Kaplica znajduje się w północnym załamaniu muru otaczającego cmentarz przykościelny. Wejście do kaplicy skierowane na południe.



Kaplica znajduje się w północnym załamaniu muru otaczającego cmentarz przykościelny. Wejście do kaplicy skierowane na południe.

Fundamenty wykonane z kamieni eratycznych na zaprawie wapiennej. Mury z cegły pełnej, obustronnie otynkowane. Wnętrze przykryte spłaszczoną kopułą, pokrytą niewielkimi arkuszami

blachy ocynkowanej, układanej w romby, na deskowaniu. W górnej części niewielki obelisk obity blachą miedzianą. Posadzka wykonana z cegieł. Środkowa część zajęta przez otynkowany stopień ołtarza. Otwór drzwiowy prostokątny, ze współczesnymi, dwuskrzydłowymi drzwiami. Okno zamurwane w dolnej części, małe o wykroju ostrołukowym.

Rzut – na planie kwadratu, jednoprzestrzenny.

Bryła – prostopadłościan z dachem w formie dzwonu o czterech połaciach, zwieńczonych niewielkim obeliskiem z krzyżem.

Wnętrze – na osi ściany północnej murowany ołtarz. Przed nim murowana, wolnostojąca mensa.

Wyposażenie – poza ołtarzem, trzy epitafia naścienne: Joanny Grąbczewskiej, Pawła Grąbczewskiego i Antoniego Mieszkowskiego.

CMENTARZ PRZYKOŚCIELNY Z WARSTWĄ KULTUROWĄ ORAZ OGRODZENIEM MUROWANYM

Wpis do Rejestru Zabytków –
zespół sakralny - A-334 z dnia 19.11.1998r.

Kamienne ogrodzenie wokół przykościelne cmentarza wybudowane zostało w 4 ćw. XIX w., razem z kościołem. Mur cmentarza wielokrotnie remontowany i przekształcany, m. in. ok. 1935 r.

Cmentarz ośmioboczny, nieregularny, dający się wpisać w spłaszczony owal, wytyczony kamiennym murem z bramą główną od strony zachodniej oraz bramkami od strony północnej i wschodniej.



Cmentarz ośmioboczny, nieregularny, dający się wpisać w spłaszczony owal, wytyczony kamiennym murem z bramą główną od strony zachodniej oraz bramkami od strony północnej i wschodniej. W murze południowym proste, wykrojone przejście. Na środku cmentarza kościół. W północno-zachodnim narożniku budynek kaplicy, włączony w linię przebiegu muru, przy murze cmentarnym pozostałości dawnych szpalerów lipowych, z pomnikowym dębem od strony południowej. Wokół kościoła obejście utwardzone cementową kostką.

Mur cmentarny: murowany z kamieni łamanych, polnych „otoczaków”, zespojonych zaprawą cementową, fugowaną. Od strony kościoła otynkowany. Naroża wzmocnione ceglanymi przemurowaniami (cegła czerwona) w formie słupów ze strzępami. Czapa betonowa, jednospadowa, ze spadkiem „do wnętrza”.

Brama główna: Trójprzęsłowa, czterospłowa. Słupy środkowe wyższe i nieznacznie szersze od bocznych. Wszystkie prostopadłościennie, otynkowane, nakryte czterospadowymi czapami z zaznaczoną, wzdłuż „kalenicą”. Skrzydła bramne metalowe, ażurowe z żelaza kutego. Ramy z płaskownika, wypełnione pionowymi prętami rozkutymi w grotty. U dołu między płaskownikami, ornamentalny pas z prostych kół. U góry ceowniki, esowniki oraz koła tworzące antytetyczne dekoracyjne układy. Na skrzydłach przejazdu łańciskie krzyże z płaskownika.

Bramy boczne: słupowe, jednoskrzydłowe. Słupy oraz skrzydła bramne opracowane jak bramy głównej.

Zespół kościoła parafialnego pw. Przemienienia Pańskiego w Szyszkach KOŚCIÓŁ PARAFIALNY

Wpis do Rejestru Zabytków – A-815 z dnia 30.01.2008r.

Kościół wzniesiono w latach 1877 – 1899, staraniem księdza I. Antoszewskiego, konsekrowany w 1909 r. przez bpa Antoniego Nowowiejskiego. W latach 1939 r. w prezbiterium wykonano witraże. W latach 50-tych XX w. przyozdobiony został polichromią wykonaną przez J. Wawrzyńskiego wg projektu Władysława Drapiewskiego. Budynek wybudowany w stylu neogotyckim. Kościół położony w zachodniej części wsi Szyszki, na niewielki wzniesieniu.



Kościół położony w zachodniej części wsi Szyszki, na niewielki wzniesieniu. Budynek murowany z cegły, od wewnątrz tynkowany, na kamiennym cokole. Na podłodze parkiet dębowy, w zakrystii terakota. Wieżba dachowa drewniana, wieszarowa, pokryta blachą ocynkowaną. Skrzydła okienne metalowe z wielopolowym podziałem. Stolarka drzwiowa drewniana, futrynowa. Drzwi zewnętrzne dwuskrzydłowe, ramowe. Chór muzyczny drewniany, nadwieszany, wsparty na dwóch kolumnkach. Schody zewnętrzne kamienne, frontowe, czterostopniowe.

Rzut budynku złożony z korpusu nawowego, prezbiterium, zakrystii, wiatrołapu, wieżyczek i wieży.

Bryła mocno rozczłonkowana, addycyjna, jednowieżowa. Korpus nawowy nakryty dwuspadowym dachem ze szczytami. Prezbiterium niższe, węższe i krótsze, nakryte dachem pięciopółaciowym. Zakrystie nakryte dachami pulpitowymi. Od frontu czterokondygnacyjna wieża, flankowana dwukondygnacyjnymi wieżyczkami. Kondygnacje wieży wydzielone uskokami, wieża zwieńczona stożkowym hełmem z trójkątnymi szczykami. Wieżyczki równe dwóm dolnym kondygnacjom wieży, nakryte ośmiobocznymi stożkowymi dachami. Elewacje ceglane na kamiennym cokole. Nad wejściem tympanon z płaskorzeźbą „Okiem Opatrzności Bożej”.

Wnętrze nawy głównej z otynkowanymi ścianami i otwartą wieżba dachową. Na tle ściany zachodniej chór muzyczny z ażurową balustradą. Ściany z obiegającym nawę dookoła profilowanym gzymsem. Prezbiterium trójbocznie zamknięte, dwuprzęsłowe, nakryte gwieździstym sklepieniem.

Wyposażony w neogotyckie: ołtarz główny oraz ołtarze boczne, konfesjonały oraz ambonę.

OGRODZENIE CMENTARZA PRZYKOSCIELNEGO WRAZ Z OTOCZENIEM

Wpis do Rejestru Zabytków – A-815 z dnia 30.01.2008r.

Ogrodzenie wokół placu przykościelnego wzniesiono między 1900 a 1909 rokiem. Mur cmentarny wielokrotnie remontowany i przekształcany. Ostatni kapitalny remont ogrodzenia przeprowadzono w 2001 r. staraniem (z fundacji) Joanny i Wojciecha Żuków. Wymieniono wówczas skrzydła bramne, wyremontowano mur cmentarny, wykonano nowe frontowe oraz boczne schody.

Cmentarz przykościelny zbliżony do prostokąta, otoczony kamiennym murem w formie muru oporowego z bramą główną od strony przedkościelnego placu i bramką boczną od strony plebanii.



Cmentarz przykościelny zbliżony do prostokąta, otoczony kamiennym murem w formie muru oporowego z bramą główną od strony przedkościelnego placu i bramką boczną od strony plebanii. Brama główna na osi fasady kościoła, w linii wschodniego odcinka muru poprzedzona wielostopniowymi schodami. Kościół na środku cmentarza, zwrócony fasadą w kierunku wschodnim. Wokół kościoła obejście utwardzone kostką betonową. Między obejściem a murem cmentarnym szpalery tui oraz świerków. W narożnikach figura Matki Boskiej i pomnik Jana Pawła II.

Mur cmentarny: ze względu na podniesienie poziomu gruntu wokół kościoła w charakterze muru oporowego z kamieni polnych, łamanych, zespojonych zaprawą cementową, fugowaną. Nakryty betonową czapą ze spadkiem „do wewnątrz”.

Brama główna: trójprzęsłowa, słupowa, połączona z murem granicznym. Słupy z cegły czerwonej, fugowanej, na cokołach z uskokowymi gzymsami wieńczącymi. Środkowe słupy znacznie wyższe od bocznych. Naroża od strony kościoła z wklęsłymi uskokami. Słupy środkowe zwieńczone dwuspadowymi daszkami o ogzysmowanych szczytach. Na skrzyżowaniach daszków wysokie ostrosłupy. Słupy boczne zwieńczone jedynie wysokimi ostrosłupami. Zwieńczenia słupów otynkowane. Skrzydła bramne metalowe z żelaza kutego, ażurowe, konstrukcja nośna z płaskowników i kątowników. Dekoracje z prętów.

Bramka boczna: jednoprzęsłowa, słupowa. Słupy z cegły czerwonej, fugowane, opracowane jak słupy boczne bramy głównej. Analogicznie opracowane skrzydło bramne.

DWÓR w Pękowie

Wpis do Rejestru Zabytków – A-1208
z dnia 19.09.2013r.

Dwór wzniesiony w 2 połowie XIX wieku dla Soleckich, przed 1939 r. w posiadaniu Słowińskich. W latach 1939-45 zniszczony. Po 1945 r. odbudowany. W roku 1960 dwór przeszedł kapitalny remont - wymieniono: pokrycie dachu, więźbę dachową, podłogi, stolarkę oraz zaadaptowano poddasze na cele mieszkalne. W roku 1983 pomalowano elewację.



Dwór usytuowany w obrębie pozostałości rozległego założenia parkowego z długą aleją dojazdową od południa, stawem od wschodu i licznymi okazami starodrzewu, przed frontem zarzys klombu, od północnego-wschodu pawilon mieszkalny.

Budynek murowany z cegły na zaprawie wapiennej, tynkowany. Nad głębokimi piwnicami sklepienia ceglane kolebkowe z lunetami. Więźba dachowa drewniana, dach kryty płytkami eternitu (pierwotnie dachówką). Drzwi zewnętrzne od frontu, dwuskrzydłowe, zamknięte półkoliście, przed wejściem taras ze schodami.

Założony na planie prostokąta z lekko wysuniętym przed front ryzalitem środkowym, mieszczącym hall, przed ryzalitem obszerny taras zejściowy z dwoma biegami schodów. Od północy przybudowane niewielkie skrzydło. Układ wnętrz dwutraktowy.

Bryła słabo rozczłonkowana z wysokimi piwnicami pod całym budynkiem, nakryta dachem czterospadowym.

Elewacja frontowa od południa z symetryzowana – 9-osiowa. Ponad wysokim cokołem przepnutym okienkami piwnicznymi i oddzielonym profilowanym gzymsem otwory okienne wsparte na ławach podokiennych i pozbawione istniejących pierwotnie obramień. Elewacja tylna – silnie zrytmizowana. Ponad bardzo wysokim cokołem oddzielonym gzymsem, otwory okienne w bogato profilowanych opaskach z gzymсами nadokiennymi i podokiennymi.

6. Ocena stanu dziedzictwa kulturowego gminy. Analiza Szans i zagrożeń

6.1 Ocena stanu dziedzictwa kulturowego gminy Gzy

Mimo, iż Gmina Gzy jest gminą niewielką, zarówno pod względem obszaru, jak również liczby mieszkańców, na jej terenie znajduje się 21 obiektów nieruchomości wpisanych do rejestru zabytków i wojewódzkiej ewidencji zabytków oraz 103 stanowiska archeologiczne z których 4 zostały wpisane do rejestru zabytków. Wśród wyżej wymienionych obiektów znajdują się trzy zabytkowe kościoły parafialne, które wraz z otoczeniem tworzą zespoły zabytków oraz trzy cmentarze parafialne (w Przewodowie Poduchownym, Szyszkach i Gzach), na cmentarzu parafialnym w Gzach znajduje się najpiękniejszy w powiecie pułtuskim nagrobek. Wśród zabytków nieruchomości znajdują się również dwa dwory murowane (w Pękowie i Skaszewie Włociańskim) oraz sześć obszarów na których niegdyś mieściły się parki podworskie – w Ołdakach, Pękowie, Słończewie, Kozłowie, Skaszewie Włociańskim i Żebrach Wiatrakach – pierwsze trzy zostały wpisane do rejestru zabytków, pozostałe trzy do wojewódzkiej ewidencji zabytków. Na uwagę zasługują również budynek Urzędu Gminy oraz kapliczka przydrożna znajdująca się w Przewodowie Poduchownym, oba obiekty wpisane zostały do wojewódzkiej ewidencji zabytków.

Zgodnie z ustawą o ochronie zabytków i opiece nad zabytkami, na każdym właścicielu i posiadaczu zabytku spoczywają obowiązki wynikające z zasad sprawowania opieki nad zabytkami. Dbanie o stan zabytku, tym samym ponoszenie nakładów na prace konserwatorskie, restauratorskie i roboty budowlane, spoczywa na właścicielu i posiadaczu obiektu zabytkowego dysponującego tytułem prawnym do zabytku. W przypadku jednostki samorządu terytorialnego prowadzenie i finansowanie wspomnianych prac i robót jest zadaniem własnym.

Obiekty architektury i budownictwa wpisane do rejestru zabytków oraz wojewódzkiej ewidencji zabytków z terenu Gminy Gzy prezentują zróżnicowany stan zachowania. Najlepiej zachowane są obiekty będące własnością parafii (zespoły sakralne) i gminy (budynek Urzędu Gminy oraz zabytkowy dwór z parkiem podworskim w Skaszewie Włociańskim), są one w stanie dobrym i bardzo dobrym. W gorszym stanie znajduje się część zabytków będąca własnością prywatną.

Najbardziej liczną grupę zabytków na terenie gminy stanowią zabytki archeologiczne, są one o tyle szczególną grupą zabytków, że jako obiekty rozproszone, występują w zasadzie wszędzie, także z dala od terenów współcześnie zamieszkałych. Czynnikiem które najbardziej zagrażają stanowiskom archeologicznym są dewastacje i kradzieże, głęboka orka prowadzona na ich obszarze, czego efektem jest wyorywanie pojedynczych, bliżej nieokreślonych artefaktów. Kolejnym ich zagrożeniem jest eksploatacja piasków i żwirów bez wymaganego prawem pozwolenia, mogąca doprowadzić do całkowitej destrukcji stanowiska. Coraz częściej spotykamy się również z „poszukiwaczami skarbów” penetrujących stanowiska archeologiczne wykrywaczami metali.

6.2 Analiza szans i zagrożeń

Ocenę stanu dziedzictwa kulturowego Gminy Gzy przeprowadzono za pomocą analizy SWOT wynikającej z oceny stanu dziedzictwa kulturowego oraz uwarunkowań jego ochrony a także realizowanej przez gminę polityki rozwoju przestrzennego i społeczno-gospodarczego. Poniższe zapisy przedstawione w układzie tabelarycznym wynikają z analizy dokumentów

programowych gminy, inwentaryzacji terenowej oraz własnych spostrzeżeń. Analiza ma na celu określenie podstawowych priorytetów Gminnego Programu Opieki nad zabytkami.

Tabela nr 1 **Analiza SWOT**

Szanse	Zagrożenia
<ul style="list-style-type: none"> • uwzględnienie potrzeb ochrony zabytków w dokumentach strategicznych i programowych gminy oraz w planowaniu i zagospodarowaniu przestrzennym; • korzystne warunki dla rozwoju turystyki ze względu na walory przyrodnicze i zasób wartości dziedzictwa i krajobrazu kulturowego; • coraz większa wartość źródeł zewnętrznych możliwa do pozyskania na prace przy obiektach zabytkowych; • zachowanie czystego środowiska przyrodniczego oraz wartościowego krajobrazu kulturowego; • przystąpienie do prac remontowych i konserwatorskich mających na celu polepszenie stanu zabytków; • poprawa dostępności zabytków poprzez opracowanie baz informacji o zabytkach; • tworzenie programów finansowych umożliwiających właściwe zagospodarowanie niszczących obiektów zabytkowych; 	<ul style="list-style-type: none"> • duże ryzyko utraty zabytków architektury ze względu na brak opieki właścicielskiej nad wieloma obiektami; • brak jasnych i przejrzystych przepisów regulujących działania przy obiektach zabytkowych niewpisanych do rejestru zabytków; • zagrożenie zabytków w wyniku niewłaściwie przeprowadzanych ich remontów; • uszkodzenie i zniszczenie zabytków w wyniku działań przyrody: huragany, grad, burze, upały; • uszkodzenie i zniszczenie zabytków w wyniku działań człowieka: podpalenia, rabunek, dewastacja; • niski poziom świadomości społecznej odnośnie walorów obiektów zabytkowych i ich znaczenia dla rozwoju gminy; • wzrost kosztów prac remontowo-konserwatorskich zabytków;
Mocne strony	Słabe strony
<ul style="list-style-type: none"> • położenie w obrębie Nasielsko-Karniewskiego Obszaru Chronionego Krajobrazu; • obowiązujący plan zagospodarowania przestrzennego obejmujący większość obiektów zabytkowych z terenu gminy; • niski stopień zanieczyszczenia środowiska; • bogactwo dziedzictwa archeologicznego; • posiadanie aktualnej gminnej ewidencji zabytków; 	<ul style="list-style-type: none"> • zbyt słabe wykorzystanie krajobrazu oraz walorów przyrodniczych i kulturowych gminy; • niezadowolający stan części obiektów zabytkowych – głównie prywatnych; • niezachowane założenia parkowe; • niepełna identyfikacja oraz oznakowanie obiektów dziedzictwa kulturowego; • niewystarczająca świadomość społeczna o konieczności należytej opieki nad zabytkami;

	<ul style="list-style-type: none">• niewystarczająca promocja walorów kulturowych i wykorzystanie dóbr kultury dla rozwoju turystyki i agroturystyki;• brak wiedzy na temat źródeł i sposobów pozyskiwania środków na odnowę zabytków wśród właścicieli;
--	---

7. Założenia programowe

7.1 Priorytety programu opieki

Na podstawie analizy szans i zagrożeń występujących w otoczeniu oraz mocnych i słabych stron Gminy w odniesieniu do dziedzictwa kulturowego, określono następujące priorytety działań w zakresie opieki nad zabytkami:

Priorytet I:

Ochrona i świadome kształtowanie krajobrazu kulturowego gminy, jako element rozwoju gospodarczo-społecznego gminy Gzy.

Priorytet II:

Edukacja mieszkańców i promocja gminy w oparciu o jego dziedzictwo.

7.2 Kierunki działań programu opieki

Priorytet I: Ochrona i świadome kształtowanie krajobrazu kulturowego gminy, jako element rozwoju gospodarczo-społecznego gminy Gzy.

- 1.1 Ochrona dziedzictwa kulturowego i przyrodniczego;
- 1.2 Zahamowanie degradacji zabytków;
- 1.3 Pomoc przy pozyskiwaniu środków budżetowych i unijnych przeznaczonych na remonty i restauracje obiektów zabytkowych;
- 1.4 Prowadzenie Gminnej Ewidencji Zabytków;

Priorytet II: Edukacja mieszkańców i promocja gminy w oparciu o jego dziedzictwo

- 2.1 Publikacja materiałów promujących dziedzictwo kulturowe gminy;
- 2.2 Integracja społeczeństwa poprzez rozbudzanie poczucia wspólnej odpowiedzialności za miejsce swojego zamieszkania, w którym może występować dziedzictwo kulturowe;

7.3 Zadania programu opieki

Priorytet I: Ochrona i świadome kształtowanie krajobrazu kulturowego gminy, jako element rozwoju gospodarczo-społecznego gminy Gzy.

Tabela nr 2 Kierunki i zadania w ramach Priorytetu nr I.

Kierunki działania	Zadania
Ochrona dziedzictwa kulturowego i przyrodniczego	<ul style="list-style-type: none">• przestrzeganie zasad ochrony dziedzictwa kulturowego i przyrodniczego wskazanych w miejscowych planach zagospodarowania przestrzennego, ich aktualizacja oraz opracowanie nowych planów uwzględniających ochronę

	<p>dziedzictwa przyrodniczego i kulturowego;</p> <ul style="list-style-type: none"> • bieżąca pielęgnacja zieleni i utrzymanie porządku na cmentarzach;
Zahamowanie degradacji zabytków	<ul style="list-style-type: none"> • merytoryczna pomoc właścicielom zabytków w tworzeniu wniosków aplikacyjnych o przyznanie środków na odnowę zabytku z funduszy unijnych, budżetu państwa oraz dotacji samorządowych; • podejmowanie starań o uzyskanie środków zewnętrznych na rewaloryzację zabytków;
Pomoc przy pozyskiwaniu środków budżetowych i unijnych przeznaczonych na remonty i restauracje obiektów zabytkowych	<ul style="list-style-type: none"> • wsparcie i udzielanie porad dotyczących pozyskiwania środków zewnętrznych przeznaczanych na remonty i restauracje obiektów zabytkowych; • podjęcie starań o uzyskanie dotacji z funduszy zewnętrznych, m.in. ministerialnych, wojewódzkich i europejskich, przeznaczonych na remonty i restaurację obiektów zabytkowych;
Prowadzenie Gminnej Ewidencji Zabytków	<ul style="list-style-type: none"> • prowadzenie monitoringu i weryfikacji oraz aktualizacji Gminnej Ewidencji Zabytków; • uzupełnianie informacji w kartach adresowych zabytków; • współpraca z Wojewódzkim Urzędem Ochrony Zabytków podczas aktualizacji GEZ;

Priorytet II: Edukacja mieszkańców i promocja gminy w oparciu o jego dziedzictwo

Tabela nr 3 **Kierunki i zadania w ramach Priorytetu nr II**

Kierunki działania	Zadania
Publikacja materiałów promujących dziedzictwo kulturowe gminy	<ul style="list-style-type: none"> • zwiększenie wysokości środków z budżetu gminy przeznaczonych na promocję dziedzictwa kulturowego; • promowanie zabytków w prasie lokalnej poprzez serie artykułów zawierających zdjęcia, opis i historię obiektów oraz ludzi ich zamieszkujących;
Integracja społeczeństwa poprzez rozbudzanie poczucia wspólnej odpowiedzialności za miejsce swojego	<ul style="list-style-type: none"> • wprowadzenie do programów szkolnych elementów wiedzy o regionalnym dziedzictwie kulturowym (także np. poprzez warsztaty oraz konkursy, itp.);

zamieszkania, w którym może występować dziedzictwo kulturowe	<ul style="list-style-type: none">• organizowanie w ramach zajęć szkolnych wycieczek krajoznawczych promujących dziedzictwo kulturowe regionu;• wykorzystanie imprez masowych organizowanych w gminie do ugruntowania tożsamości kulturowej mieszkańców gminy (udział lokalnych stowarzyszeń oraz promowania lokalnych produktów, będących elementem lokalnego dziedzictwa);
---	---

8. Instrumentarium realizacji programu opieki nad zabytkami

Zadania określone w niniejszym Gminnym Programie Opieki nad Zabytkami realizowane będą za pomocą następującego instrumentarium:

- instrumenty prawne:
 - uchwalanie miejscowych planów zagospodarowania przestrzennego,
 - wnioskowanie o wpis do rejestru zabytków obiektów o wartościach artystycznych i zabytkowych,
 - prowadzenie gminnej ewidencji zabytków,
 - wykonywanie decyzji administracyjnych, (np. wojewódzkiego konserwatora zabytków);
- instrumenty finansowe:
 - udzielanie dotacji na prace remontowe, konserwatorskie i prace budowlane przy zabytkach,
 - środki budżetowe na zadania własne z przeznaczeniem na remonty i modernizacje zabytków będących własnością Gminy,
 - korzystanie z programów uwzględniających dofinansowanie z środków zagranicznych, nagrody, ulgi finansowe;
- instrumenty społeczne:
 - działania stymulujące np. w zakresie edukacji, promocji, informacji,
 - działań sprzyjających tworzenie miejsc pracy związanych z opieką nad zabytkami oraz rozwojem turystyki;
- instrumenty koordynacji:
 - współpraca z wojewódzkim konserwatorem zabytków poprzez realizację projektów i programów dotyczących ochrony dziedzictwa kulturowego zapisanych w wojewódzkich, powiatowych i gminnych strategiach, planach rozwoju lokalnego itp.,
 - współpraca z gminami sąsiednimi, ośrodkami naukowymi i akademickimi, związkami wyznaniowymi,
 - współpraca z sąsiednimi samorządami w celu wypracowania wspólnej polityki ochrony środowiska kulturowego i przyrodniczego;
- instrumenty kontrolne:
 - monitoring stanu zagospodarowania przestrzennego oraz stanu zachowania dziedzictwa kulturowego – gminnej ewidencji zabytków,
 - oceny zmian w zagospodarowaniu przestrzennym gminy,
 - sporządzanie co dwa lata sprawozdania z realizacji GPOnZ oraz aktualizacja GPOnZ związana z ustawowym czteroletnim okresem obowiązywania,
 - monitorowanie stanu zachowania i funkcjonowania środowiska kulturowego,
 - prowadzenie stałej obserwacji procesów i zjawisk istotnych z punktu widzenia realizacji GPOnZ.

9. Zasady oceny realizacji programu opieki nad zabytkami

Proces osiągnięcia celów, które wytyczone zostały w Gminnym Programie Opieki nad Zabytkami Gminy Gzy będzie monitorowany poprzez analizę stopnia jej realizacji.

Zgodnie z ustawą o ochronie zabytków i opiece nad zabytkami, Wójt ma obowiązek sporządzania co dwa lata sprawozdań z realizacji gminnego programu opieki nad zabytkami a następnie przedstawienia go do akceptacji Radzie Gminy. Wskazane jest, aby sprawozdania z realizacji Gminnego Programu Opieki nad Zabytkami były przekazywane do wiadomości Wojewódzkiego Konserwatora Zabytków.

Sprawozdanie powinno określać poziom realizacji gminnego programu oraz efektywność wykonania planowanych zadań, w tym między innymi poziom (w % lub liczbach):

- wydatków budżetu Gminy na ochronę i opiekę nad zabytkami,
- wartość finansową wykonanych/dofinansowanych prac remontowo-konserwatorskich przy zabytkach,
- liczbę obiektów poddanych tych pracom,
- liczbę wniosków o wpis do rejestru zabytków obszarów, obiektów lub zespołów zabytkowych,
- liczbę wydanych artykułów dotyczących zabytków znajdujących się na terenie gminy w prasie lokalnej lub serwisach internetowych,
- liczbę imprez związanych z ochroną dziedzictwa kulturowego itp.
- ilość zajęć edukacyjnych, konkursów lub wycieczek zorganizowanych w ramach zajęć szkolnych i pozaszkolnych związanych z dziedzictwem kulturowym Gminy Gzy,
- poziom objęcia terenu Gminy miejscowymi planami zagospodarowania przestrzennego.

10. Źródła finansowania programu opieki nad zabytkami

Niniejszy rozdział wskazuje możliwości w zakresie pozyskiwania dodatkowych środków ze źródeł pozabudżetowych. Należy jednak stwierdzić, iż ważne jest, aby gminy również z własnej inicjatywy podjęły próbę wygospodarowania w swoich budżetach środków w rozdziale 92120 - Ochrona zabytków i opieka nad zabytkami.

Jest to o tyle istotne, iż duża część źródeł wewnętrznych wymaga zapewnienia wkładu własnego we współfinansowanych przez nie projektach. Regularne zabezpieczenie środków z budżetu gminy pozwoli na podjęcie powolnych, ale systematycznych kroków w kierunku ratowania kolejnych obiektów dziedzictwa kulturowego.

Zasady finansowania opieki nad zabytkami, zostały określone w zapisach art. 71 ustawy z dnia 23 lipca 2003 r. o ochronie zabytków i opiece nad zabytkami. W zakresie sprawowania opieki nad zabytkami osoba fizyczna lub jednostka organizacyjna posiadająca tytuł prawny do zabytku wynikający z prawa własności użytkowania wieczystego, trwałego zarządu, ograniczonego prawa rzeczowego albo stosunku zobowiązaniowego finansuje prowadzenie prac konserwatorskich, restauratorskich i robót budowlanych przy tym zabytku. Sprawowanie opieki nad zabytkami, w tym finansowanie prac konserwatorskich, restauratorskich i robót budowlanych przy zabytku, do którego tytuł prawny posiada jednostka samorządu terytorialnego, jest zadaniem własnym tej jednostki. Zgodnie z zapisem art. 73 osoba fizyczna, jednostka samorządu terytorialnego lub inna jednostka organizacyjna będąca posiadaczem zabytku wpisanego do rejestru zabytków albo posiadająca taki zabytek w trwałym zarządzie może ubiegać się o dotacje celową z budżetu państwa na dofinansowanie prac konserwatorskich, restauratorskich lub robót budowlanych przy zabytku. Natomiast właściciele zabytków nie wpisanych do rejestru mogą skorzystać z dotacji np. na remonty czy prace konserwatorskie w ramach funduszy lub programów związanych z obecną funkcją budynków i miejsc, realizując projekty bezpośrednio nie związane z ochroną zabytków. Dotyczy to głównie placówek oświatowych (szkoły, przedszkola, biblioteki) lub związanych z turystyką i ulokowanych w obiektach zabytkowych. Środki przeznaczone na ochronę zabytków pochodzić mogą z budżetów jednostek samorządów terytorialnych, środków prywatnych, budżetu państwa lub funduszy europejskich. O dofinansowanie prac obiektów zabytkowych położonych na terenie Gminy Gzy można ubiegać się z następujących źródeł:

Źródła krajowe:

- Program Ministra Kultury i Dziedzictwa Narodowego: Dziedzictwo kulturowe – Ochrona Zabytków ((Informacja dostępna jest na stronie internetowej: www.mkidn.gov.pl)
- Program Ministra Kultury i Dziedzictwa Narodowego: Dziedzictwo kulturowe – Wspieranie działań muzealnych (Informacja dostępna jest na stronie internetowej: www.mkidn.gov.pl)
- Program Ministra Kultury i Dziedzictwa Narodowego: Dziedzictwo kulturowe – Kultura ludowa i tradycja (Informacja dostępna jest na stronie internetowej: www.mkidn.gov.pl)

- Program Ministra Kultury i Dziedzictwa Narodowego: Dziedzictwo kulturowe – Ochrona dziedzictwa kulturowego za granicą (Informacja dostępna jest na stronie internetowej: www.mkidn.gov.pl)
- Program Ministra Kultury i Dziedzictwa Narodowego: Dziedzictwo kulturowe – Ochrona zabytków archeologicznych (Informacja dostępna jest na stronie internetowej: www.mkidn.gov.pl)
- Program Ministra Kultury i Dziedzictwa Narodowego: Dziedzictwo kulturowe – Miejsca Pamięci Narodowej (Informacja dostępna jest na stronie internetowej: www.mkidn.gov.pl)
- Program Ministra Kultury i Dziedzictwa Narodowego: Kultura Cyfrowa (Informacja dostępna jest na stronie internetowej: www.mkidn.gov.pl)
- Promesa Ministra Kultury i Dziedzictwa Narodowego (Informacja dostępna jest na stronie internetowej: www.mkidn.gov.pl)
- Dotacje Mazowieckiego Wojewódzkiego Konserwatora Zabytków (Informacja dostępna jest na stronie internetowej: www.mwzkz.pl)
- Dotacje Województwa Mazowieckiego (Informacja dostępna jest na stronie internetowej: www.mazovia.pl)
- Wojewódzki Fundusz Ochrony Środowiska i Gospodarki Wodnej w Warszawie (Informacja dostępna jest na stronie internetowej: www.wfosigw.pl)
- Ministerstwo Spraw Wewnętrznych i Administracji – Fundusz Kościelny (Informacja dostępna jest na stronie internetowej: <https://mswia.gov.pl/pl/wyznania-imnieszosci/fundusz-koscielny>)
- Fundusz Termomodernizacji i Remontów, obsługiwany przez Bank Gospodarstwa Krajowego (Informacja dostępna jest na stronie internetowej: www.mir.gov.pl i www.bgk.com.pl) oraz <https://www.bgk.pl/osoby-fizyczne/fundusz-termomodernizacji-iremontow/>

Źródła zagraniczne:

- Źródła unijne w ramach funduszy strukturalnych:

- Regionalny Program Operacyjny Województwa Mazowieckiego (Informacja dostępna jest na stronie internetowej: www.mazovia.eu oraz <http://www.funduszeuropejskie.gov.pl>)
- Program Operacyjny Infrastruktura i Środowisko (Informacja dostępna jest na stronie internetowej: <https://www.pois.gov.pl> oraz www.nfosigw.gov.pl)
- Program Polska Cyfrowa (Informacja dostępna jest na stronie internetowej: www.polskacyfrowa.gov.pl oraz www.funduszeuropejskie.gov.pl)

- Źródła poza unijne:

- Norweski Mechanizm Finansowy oraz Mechanizm Finansowy Europejskiego Obszaru Gospodarczego (Informacja dostępna jest na stronie internetowej: www.eog.gov.pl).

11. Realizacja i finansowanie programu opieki nad zabytkami

Gminny Program Opieki nad Zabytkami Gminy Gzy jest dokumentem długofalowym, zapisy w nim zawarte powinny być brane pod uwagę we wszelkich działaniach związanych z ochroną dziedzictwa kulturowego na terenie gminy. Konsekwentna realizacja założeń Programu przyczyni się do poprawy jakości środowiska kulturowego, wzrostu nakładów finansowych na inwestycje związane z obiektami zabytkowymi (zarówno w przypadku osób prywatnych, administracji publicznej, jak i organizacji pozarządowych), szerszej promocji gminy i przyciągnięcia turystów, a także do wzrostu świadomości regionalnej mieszkańców i poprawy ich sytuacji materialnej.

W sporządzanych co cztery lata aktualizacjach Programu powinny znajdować się odniesienia do uaktualnionych zapisów dotyczących ochrony dziedzictwa kulturowego, zawartych w innych dokumentach strategicznych gminy, zwrócić też należy uwagę na wyszczególnienie obowiązujących w danym momencie aktów prawnych.

Gminny Program Opieki nad Zabytkami kładzie szczególny nacisk na wykorzystanie istniejących źródeł finansowania inwestycji związanych z opieką nad zabytkami, intensywne działania w obszarach najbardziej atrakcyjnych historycznie, promocję dziedzictwa kulturowego oraz wypracowanie odpowiednich schematów współpracy administracji samorządowej z właścicielami obiektów zabytkowych.

Biorąc pod uwagę położenie Gminy Gzy oraz obecność obiektów posiadających wartości zabytkowe Gminny Program Opieki nad Zabytkami stanowić będzie pomocne narzędzie w ukierunkowaniu polityki gminnej w zakresie rozwoju turystyki, promocji i ochrony dziedzictwa kulturowego, prowadzonej w sposób uporządkowany i długoterminowy. Wszystkie te elementy przyczynią się do postrzegania gminy Gzy, jako przyjaznej turystom i inwestorom, dumnej ze swoich walorów zabytkowych oraz dbającej o własne dziedzictwo kulturowe i historyczne.

12.Część graficzna programu opieki nad zabytkami

Część graficzna gminnego programu opieki nad zabytkami Gminy Gzy zawiera syntezę istniejącego stanu dziedzictwa kulturowego:

- Załącznik nr 1 do Gminnego Programu Opieki nad Zabytkami Gminy Gzy – lokalizacja zabytków znajdujących się w Gminnej Ewidencji Zabytków.
- Załącznik nr 2 do Gminnego Programu Opieki nad Zabytkami Gminy Gzy – lokalizacja zabytków znajdujących się w rejestrze zabytków.

13.Aneksy

Tabela nr 4 **Obiekty znajdujące się w gminnej ewidencji zabytków**

L.p.	nr karty	zabytek	adres	wpis obiektu
obręb BEGNO				
1	1	stanowisko archeologiczne 1 AZP 45-65:9	Begno	EW
2	2	stanowisko archeologiczne 1 AZP 46-65:16	Begno	EW
3	3	stanowisko archeologiczne 2 AZP 46-65:17	Begno	EW
4	4	stanowisko archeologiczne 3 AZP 46-65:18	Begno	EW
5	5	stanowisko archeologiczne 4 AZP 46-65:43	Begno	EW
6	6	stanowisko archeologiczne 5 AZP 46-65:44	Begno	EW
7	7	stanowisko archeologiczne 6 AZP 46-65:48	Begno	EW
obręb BORZA STRUMIANY				
8	8	stanowisko archeologiczne 1 AZP 45-65:15	Borza-Marcisze (obecnie obręb Borza Strumiany)	EW
9	9	stanowisko archeologiczne 2 AZP 45-65:16	Borza-Marcisze (obecnie obręb Borza Strumiany)	EW
10	10	stanowisko archeologiczne 3 AZP 45-65:17	Borza-Marcisze (obecnie obręb Borza Strumiany)	EW
11	11	stanowisko archeologiczne 4 AZP 45-65:19	Borza-Marcisze (obecnie obręb Borza Strumiany)	EW
12	12	stanowisko archeologiczne 1 AZP 46-65:22	Borza-Strumiany	EW
13	13	stanowisko archeologiczne 2 AZP 46-65:23	Borza-Strumiany	EW
14	14	stanowisko archeologiczne 3 AZP 46-65:27	Borza-Strumiany i Nowe Borza	EW
15	15	stanowisko archeologiczne 4 AZP 46-65:41	Borza-Strumiany	EW
16	16	stanowisko archeologiczne 5 AZP 46-65:42	Borza-Strumiany	EW
17	17	stanowisko archeologiczne 6 AZP 46-65:49	Borza-Strumiany	EW
18	18	stanowisko archeologiczne 7 AZP 46-65:50	Borza-Strumiany	EW
obręb GOTARDY				
19	19	stanowisko archeologiczne 1 AZP 46-64:17	Gotardy	EW
20	20	stanowisko archeologiczne 2 AZP 46-64:18	Gotardy	EW
21	21	stanowisko archeologiczne 3 AZP 46-64:19	Gotardy	EW
22	22	stanowisko archeologiczne 4 AZP 46-64:20	Gotardy	EW
23	23	stanowisko archeologiczne 5 AZP 46-64:21	Gotardy	EW
24	24	stanowisko archeologiczne 6 AZP 46-64:22	Gotardy	EW

L.p.	nr karty	zabytek	adres	wpis obiektu
25	25	stanowisko archeologiczne 7 AZP 46-64:23	Gotardy	EW
26	26	stanowisko archeologiczne 8 AZP 46-64:24	Gotardy	EW
27	27	stanowisko archeologiczne 9 AZP 46-64:25	Gotardy	EW
obręb GROCHY-SERWATKI				
28	28	stanowisko archeologiczne 1 AZP 45-65:10	Grochy-Serwatki	EW
29	29	stanowisko archeologiczne 2 AZP 45-65:11	Grochy-Serwatki	EW
30	30	stanowisko archeologiczne 3 AZP 45-65:14	Grochy-Serwatki	EW
31	31	stanowisko archeologiczne 1 AZP 46-65:46	Żeromin (obecnie obręb Grochy-Serwatki)	EW
32	32	stanowisko archeologiczne 2 AZP 46-65:47	Żeromin (obecnie obręb Grochy-Serwatki)	EW
obręb GZY				
Zespół budowlany kościoła par. p.w. Wniebowzięcia NMP				
33	33	kościół parafialny p.w. Wniebowzięcia NMP, mur., 1872-1874 r.	Gzy 15, nr ewidencyjny działki: 146, obręb Gzy	RZ
34	34	dzwonnica, mur., 4ćw. XIX w.	Gzy 15, nr ewidencyjny działki: 146, obręb Gzy	
35	35	cmentarz przykościelny, ok. 1377 r. wraz z kamiennym ogrodzeniem, pocz. XX w.	Gzy 15, nr ewidencyjny działki: 146, obręb Gzy	
36	36	budynek Urzędu Gminy, mur., 1910 r.	Gzy 9, nr ewidencyjny działki: 62/7, 62/8, obręb Gzy	EW
37	37	cmentarz parafialny rzym.-kat., 2 poł. XIX w.	Gzy, nr ewidencyjny działki: 86, obręb Gzy;	EW
38	38	stanowisko archeologiczne 1 AZP 46-66:17	Gzy (obecnie obręb Gzy Wisnowa i Przewodowo Poduchowne)	EW
39	39	stanowisko archeologiczne 1 AZP 46-65:45	Gzy	EW
40	40	stanowisko archeologiczne 2 AZP 46-66:18	Gzy	EW
41	41	stanowisko archeologiczne 3 AZP 46-66:19	Gzy	EW
obręb KĘSY - PAŃKI				
42	42	stanowisko archeologiczne 1 AZP 46-65:5	Kęsy (obecnie obręb Kęsy – Pańki)	EW
obręb KĘSY - WYPYCHY				
43	43	stanowisko archeologiczne 1 AZP 47-65:5	Kęsy (obecnie obręb Kęsy – Wypychy)	EW
44	44	stanowisko archeologiczne 1 AZP 47-65:12	Kęsy – Wypychy	EW
45	45	stanowisko archeologiczne 2 AZP 47-65:13	Kęsy – Wypychy	EW
46	46	stanowisko archeologiczne 3 AZP 47-65:18	Kęsy – Wypychy	EW
obręb KOZŁOWO				
47	47	park podworski, lata 70 – 80 XIX wieku – część wschodnia, przełom XIX i XX wieku – część zachodnia wokół stawu	Kozłowo, nr ewidencyjny działek: 74, 73/1, 73/2, 43/1, części działek: 14 i 69 obręb Kozłowo;	EW

L.p.	nr karty	zabytek	adres	wpis obiektu
obręb KOZŁÓWKA				
48	48	stanowisko archeologiczne 1 AZP 46-66:20	Kozłówka	EW
49	49	stanowisko archeologiczne 2 AZP 46-66:21	Kozłówka	EW
50	50	stanowisko archeologiczne 3 AZP 46-66:22	Kozłówka	EW
obręb NOWE PRZEWODOWO				
51	51	stanowisko archeologiczne 1 AZP 46-66:7	Przewodowo Nowe (obecnie obręb Nowe Przewodowo)	EW
52	52	stanowisko archeologiczne 2 AZP 46-66:10	Przewodowo Nowe (obecnie obręb Nowe Przewodowo i Przewodowo Majorat)	RZ
obręb NOWE SKASZEWO				
53	53	stanowisko archeologiczne 1 AZP 46-65:19	Skaszewo Kolonia (obecnie obręb Nowe Skaszewo)	EW
54	54	stanowisko archeologiczne 2 AZP 46-65:20	Skaszewo Kolonia (obecnie obręb Nowe Skaszewo)	EW
55	55	stanowisko archeologiczne 3 AZP 46-65:21	Skaszewo Kolonia (obecnie obręb Borza Strumiany)	EW
56	56	stanowisko archeologiczne 4 AZP 46-65:26	Skaszewo Kolonia (obecnie obręb Nowe Skaszewo)	EW
57	57	stanowisko archeologiczne 1 AZP 46-65:33	Skaszewo Nowe (obecnie obręb Nowe Skaszewo i Skaszewo Włociańskie)	EW
58	58	stanowisko archeologiczne 2 AZP 46-65:34	Skaszewo Nowe (obecnie obręb Nowe Skaszewo)	EW
obręb OŁDAKI				
59	59	park podworski, koniec XIX w.	Ołdaki, nr ewidencyjny działki: część działki 30/8, obręb Ołdaki	RZ
60	60	stanowisko archeologiczne 1 AZP 46-65:1	Ołdaki	EW
61	61	stanowisko archeologiczne 2 AZP 46-65:2	Ołdaki	EW
62	62	stanowisko archeologiczne 3 AZP 46-65:3	Ołdaki	EW
63	63	stanowisko archeologiczne 4 AZP 46-65:4	Ołdaki	EW
64	64	stanowisko archeologiczne 5 AZP 46-65:6	Ołdaki	EW
65	65	stanowisko archeologiczne 6 AZP 46-65:14	Ołdaki	EW
66	66	stanowisko archeologiczne 7 AZP 46-65:15	Ołdaki	EW
67	67	stanowisko archeologiczne 8 AZP 46-65:51	Ołdaki	EW
obręb OSTASZEWO WŁUSKI				
68	68	stanowisko archeologiczne 1 AZP 46-64:15	Ostaszewo-Włuski	EW
69	69	stanowisko archeologiczne 2 AZP 46-64:16	Ostaszewo-Włuski	EW
obręb PEKOWO				
70	70	dwór, mur., 2 poł. XIX w., (odbudowany po 1945 r.)	Pełkowo 54, nr ewidencyjny działki: 44, obręb Pełkowo	RZ
71	71	park podworski, 2 poł. XIX w. (ok. 1850 r. – 1860 r.)	Pełkowo, nr ewidencyjny działki: 44, obręb Pełkowo	RZ

L.p.	nr karty	zabytek	adres	wpis obiektu
obręb PRZEWODOWO MAJORAT				
72	72	stanowisko archeologiczne 1 AZP 46-66:31	Przewodowo (obecnie obręb Przewodowo Majorat)	EW
73	73	stanowisko archeologiczne 1 AZP 46-66:28	Przewodowo Majorat	EW
74	74	stanowisko archeologiczne 2 AZP 46-66:29	Przewodowo Majorat	EW
75	75	stanowisko archeologiczne 3 AZP 46-66:30	Przewodowo Majorat	EW
76	76	stanowisko archeologiczne 4 AZP 46-66:32	Przewodowo Majorat	RZ
obręb PRZEWODOWO PARCELE				
77	77	stanowisko archeologiczne 1 AZP 46-66:11	Przewodowo Parcele	EW
78	78	stanowisko archeologiczne 2 AZP 46-66:12	Przewodowo Parcele	RZ
79	79	stanowisko archeologiczne 3 AZP 46-66:13	Przewodowo Parcele	EW
80	80	stanowisko archeologiczne 4 AZP 46-66:14	Przewodowo Parcele	EW
81	81	stanowisko archeologiczne 5 AZP 46-66:23	Przewodowo Parcele (obecnie obręb Kozłówka)	EW
82	82	stanowisko archeologiczne 6 AZP 46-66:33	Przewodowo Parcele	RZ
obręb PRZEWODOWO PODUCHOWNE				
Zespół sakralny kościoła par. p.w. Św. Anny				
83	83	kościół p.w. św. Anny, mur., 1875 r. -1877 r.	Przewodowo Poduchowne 15, nr ewidencyjny działki: 53, obręb Przewodowo Poduchowne	RZ
84	84	kaplica grobowa, mur., 2 ćw. XIX w.	Przewodowo Poduchowne 15, nr ewidencyjny działki: 53, obręb Przewodowo Poduchowne	
85	85	cmentarz przykościelny z warstwą kulturową oraz ogrodzeniem murem, 4 ćw. XIX w.	Przewodowo Poduchowne 15, nr ewidencyjny działki: 53, obręb Przewodowo Poduchowne	
86	86	kapliczka przydrożna, mur., 1857 r.	Przewodowo Poduchowne , nr ewidencyjny działki: 32, obręb Przewodowo Poduchowne	EW
87	87	cmentarz parafialny, rzym. – kat., 1 poł. XIX w.	Przewodowo Poduchowne, nr ewidencyjny działki: 47, obręb Przewodowo Poduchowne	EW
88	88	stanowisko archeologiczne 1 AZP 46-66:15	Przewodowo Poduchowne	EW
89	89	stanowisko archeologiczne 2 AZP 46-66:16	Przewodowo Poduchowne	EW
obręb SISICE				
90	90	stanowisko archeologiczne 1 AZP 47-66:1	Sisice	EW
91	91	stanowisko archeologiczne 2 AZP 47-66:2	Sisice	EW
obręb SKASZEWO WŁOŚCIAŃSKIE				
92	92	dwór, drewn./ mur., 2 poł. XIX w. – pocz. XX w.	Skaszewo Włociańskie 22, nr ewidencyjny działki: 99/5, obręb Skaszewo Włociańskie	EW

L.p.	nr karty	zabytek	adres	wpis obiektu
93	93	park podworski, XIX w.	Skaszewo Włociańskie, nr ewidencyjny działek: 99/5, 100, część działki 264 obręb Skaszewo Włociańskie	EW
94	94	stanowisko archeologiczne 1 AZP 46-65:25	Skaszewo (obecnie obręb Skaszewo Włociańskie)	EW
95	95	stanowisko archeologiczne 2 AZP 46-65:30	Skaszewo (obecnie obręb Skaszewo Włociańskie)	EW
96	96	stanowisko archeologiczne 3 AZP 46-65:36	Skaszewo (obecnie obręb Skaszewo Włociańskie)	EW
97	97	stanowisko archeologiczne 4 AZP 46-65:37	Skaszewo (obecnie obręb Skaszewo Włociańskie)	EW
98	98	stanowisko archeologiczne 1 AZP 46-65:29	Skaszewo Włociańskie	EW
obręb SŁONCZEWO				
Zespół podworski				
99	99	park i ogród użytkowy, koniec XIX w.	Słończewo, nr ewidencyjny działki: część działki 96/8, obręb Słończewo	RZ

100	100	stanowisko archeologiczne 1 AZP 46-64:26	Słończewo	EW
101	101	stanowisko archeologiczne 2 AZP 46-64:27	Słończewo	EW
102	102	stanowisko archeologiczne 3 AZP 46-64:28	Słończewo	EW
103	103	stanowisko archeologiczne 4 AZP 46-64:29	Słończewo	EW
obręb SULNIKOWO				
104	104	stanowisko archeologiczne 1 AZP 46-65:31	Sulnikowo	EW
105	105	stanowisko archeologiczne 2 AZP 46-65:35	Sulnikowo	EW
106	106	stanowisko archeologiczne 3 AZP 46-65:39	Sulnikowo	EW
107	107	stanowisko archeologiczne 4 AZP 46-65:40	Sulnikowo	EW
obręb SZYSZKI				
Zespół budowlany kościoła par. p.w. Przemienienia Pańskiego				
108	108	kościół parafialny pw. Przemienienia Pańskiego, 1877 r. -1899 r.	Szyszki 24, nr ewidencyjny działki: 119/1, obręb Szyszki	RZ
109	109	ogrodzenie cmentarza przykościelnego wraz z otoczeniem, pocz. XX w. (1900 r. - 1909 r.)	Szyszki 24, nr ewidencyjny działki: 119/1, obręb Szyszki	

110	110	cmentarz parafialny rzym. – kat., 1 poł. XIX w.	Szyszki, nr ewidencyjny działki: 108, obręb Szyszki	EW
111	111	stanowisko archeologiczne 1 AZP 46-65:24	Szyszki	EW
112	112	stanowisko archeologiczne 1 AZP 46-64:30	Szyszki	EW
113	113	stanowisko archeologiczne 2 AZP 46-65:28	Szyszki (obecnie obręb Skaszewo Włociańskie)	EW
114	114	stanowisko archeologiczne 2	Szyszki	EW

L.p.	nr karty	zabytek	adres	wpis obiektu
		AZP 46-64:31		
115	115	stanowisko archeologiczne 3 AZP 46-65:32	Szyszki (obecnie obręb Szyszki Skaszewo Włosciańskie)	EW
obręb ŻEBRY FALBOGI				
116	116	stanowisko archeologiczne 1 AZP 46-65:9	Żebry-Falbogi	EW
117	117	stanowisko archeologiczne 2 AZP 46-65:10	Żebry-Falbogi	EW
118	118	stanowisko archeologiczne 3 AZP 46-65:38	Żebry-Falbogi	EW
obręb ŻEBRY WIATRAKI				
119	119	park podworski, lata 80-te XIX w.	Żebry – Wiatraki, nr ewidencyjny działek: 31/3, części działek: 50/1, 51, 31/1 obręb Żebry Wiatraki	EW
120	120	stanowisko archeologiczne 1 AZP 46-65:7	Żebry-Wiatraki	EW
121	121	stanowisko archeologiczne 2 AZP 46-65:8	Żebry-Wiatraki	EW
122	122	stanowisko archeologiczne 3 AZP 46-65:11	Żebry-Wiatraki	EW
123	123	stanowisko archeologiczne 4 AZP 46-65:12	Żebry-Wiatraki	EW
124	124	stanowisko archeologiczne 5 AZP 46-65:13	Żebry-Wiatraki (obecnie obręb Ołdaki)	EW

EW – obiekt wpisany do wojewódzkiej ewidencji zabytków

RZ– obiekt wpisany do rejestru zabytków

Tabela nr 5 Obiekty nieruchome wpisane do rejestru zabytków

L.p.	nr karty GEZ	zabytek	adres	wpis obiektu
obręb GZY				
Zespół budowlany kościoła par. p.w. Wniebowzięcia NMP				
1	33	kościół parafialny p.w. Wniebowzięcia NMP, mur., 1872-1874 r.	Gzy 15, nr ewidencyjny działki: 146, obręb Gzy	RZ A-913 z dnia 01.04.2010r.
2	34	dzwonnica, mur., 4ćw. XIX w.	Gzy 15, nr ewidencyjny działki: 146, obręb Gzy	
3	35	cmentarz przykościelny, ok. 1377 r. wraz z kamiennym ogrodzeniem, pocz. XX w.	Gzy 15, nr ewidencyjny działki: 146, obręb Gzy	
obręb OŁDAKI				
4	59	park podworski, koniec XIX w.	Ołdaki, nr ewidencyjny działki: część działki 30/8, obręb Ołdaki	RZ A-173 z dnia 01.03.1976 r.
obręb PEKOWO				
5	70	dwór, mur., 2 poł. XIX w., (odbudowany po 1945 r.)	Pękowo 54, nr ewidencyjny działki: 44, obręb Pękowo	RZ A-1208 z dnia 19.09.2013r.
6	71	park podworski, 2 poł. XIX w.(ok. 1850 r. – 1860 r.)	Pękowo, nr ewidencyjny działki: 44, obręb Pękowo	RZ A-174 z dnia 01.03.1976 r.
obręb PRZEWODOWO PODUCHOWNE				
Zespół sakralny kościoła par. p.w. Św. Anny				
7	83	kościół p.w. św. Anny, mur., 1875 r. -1877 r.	Przewodowo Poduchowne 15, nr ewidencyjny działki: 53, obręb Przewodowo Poduchowne	RZ A-334 z dnia 19.11.1998r.
8	84	kaplica grobowa, mur., 2 ćw. XIX w.	Przewodowo Poduchowne 15, nr ewidencyjny działki: 53, obręb Przewodowo Poduchowne	
9	85	cmentarz przykościelny z warstwą kulturową oraz ogrodzeniem murem, 4 ćw. XIX w.	Przewodowo Poduchowne 15, nr ewidencyjny działki: 53, obręb Przewodowo Poduchowne	
obręb SŁOŃCZEWO				
Zespół podworski				
10	99	park i ogród użytkowy, koniec XIX w.	Słończewo, nr ewidencyjny działki: część działki 96/8, obręb Słończewo	RZ A-782 z dnia 13.12.2007 r.
obręb SZYSZKI				
Zespół budowlany kościoła par. p.w. Przemienienia Pańskiego				
11	108	kościół parafialny pw. Przemienienia Pańskiego, 1877 r. -1899 r.	Szyszki 24, nr ewidencyjny działki: 119/1, obręb Szyszki	RZ A-815 z dnia 30.01.2008r.
12	109	ogrodzenie cmentarza przykościelnego wraz z otoczeniem, pocz. XX w. (1900 r. - 1909 r.)	Szyszki 24, nr ewidencyjny działki: 119/1, obręb Szyszki	

Tabela nr 6 **Obiekty ruchome wpisane do rejestru zabytków**

L.p.	zabytek	adres	wpis obiektu
obręb PRZEWODOWO PODUCHOWNE			
1	organy wraz z neorenesansowym prospektem, 1890 r.	Przewodowo Poduchowne 15	RZ 80/95 z dnia 07.08.1995r.

Tabela nr 7 **Obiekty archeologiczne wpisane do rejestru zabytków**

L.p.	Obszar AZP	Nr stanowiska wg AZP	Funkcja	Kultura i chronologia	wpis obiektu
obręb NOWE PRZEWODOWO					
1	46-66	2-10	1. cmentarzysko 2. osada	1. kultura przeworska PL/ w. or. 2. wczesne średniowiecze XI – XIII w.	RZ 204/79-898 A/70 z dnia 30.11.1970 r
obręb PRZEWODOWO MAJORAT					
2	46-66	4-32	osada	okres późnolateński	RZ 203/79-882/70 z dnia 30.11.1970 r.
obręb PRZEWODOWO PARCELE					
3	46-66	2-12	1. osada 2. osada	1. H/LI - LIII 2. wczesne średniowiecze – X - XI w.	RZ 933/71 WA
4	46-66	6-33	osada	okres wpływów rzymskich	RZ 205/79-934/71 z dnia 05.11.1971 r.

Bibliografia

1. Ustawa z dnia 23 lipca 2003 r. o ochronie zabytków i opiece nad zabytkami.
2. Konstytucja Rzeczypospolitej Polskiej z dnia 2 kwietnia 1997 r.
3. Ustawa z dnia 27 czerwca 1997 r. o bibliotekach.
4. Ustawa z dnia 27 marca 2003 r. o planowaniu i zagospodarowaniu przestrzennym.
5. Ustawa z dnia 7 lipca 1994 r. – Prawo budowlane.
6. Ustawa z dnia 27 kwietnia 2001 r. – Prawo ochrony środowiska.
7. Ustawa z dnia 16 kwietnia 2004 r. o ochronie przyrody.
8. Ustawa z dnia 21 sierpnia 1997 r. o gospodarce nieruchomościami;
9. Ustawa z dnia 25 października 1991 r. o organizowaniu i prowadzeniu działalności kulturalnej.
10. Ustawa z dnia 24 kwietnia 2003 r. o działalności pożytku publicznego i wolontariacie.
11. Ustawa z dnia 21 listopada 1996 r. o muzeach.
12. Ustawa z dnia 14 lipca 1983 r. o narodowym zasobie archiwalnym i archiwach.
13. Ustawa z 6 września 2001 r. o dostępie do informacji publicznej.
14. Rozporządzenie Ministra Kultury i Dziedzictwa Narodowego z dnia 26 maja 2011 r. w sprawie prowadzenia rejestru zabytków krajowej, wojewódzkiej i gminnej ewidencji zabytków oraz krajowego wykazu zabytków skradzionych lub wywiezionych za granicę niezgodnie z prawem.
15. Materiały udostępnione przez Mazowieckiego Wojewódzkiego Konserwatora Zabytków, Delegatura w Ciechanowie.
16. <https://www.mazowieckieobserwatorium.pl/przewodniki/pdf/przewodnik-pultuski.pdf>

Spis rysunków

1. Rysunek nr 1 Położenie gminy Gzy na tle województwa mazowieckiego i gmin sąsiednich
2. Rysunek nr 2 Elementy środowiska przyrodniczego w Gminie Gzy

Spis tabel

1. Tabela nr 1 Analiza SWOT.
2. Tabela nr 2 Kierunki i zadania w ramach Priorytetu nr I.
3. Tabela nr 3 Kierunki i zadania w ramach Priorytetu nr II.
4. Tabela nr 4 Obiekty znajdujące się w gminnej ewidencji zabytków
5. Tabela nr 5 Obiekty nieruchome wpisane do rejestru zabytków
6. Tabela nr 6 Obiekty ruchome wpisane do rejestru zabytków
7. Tabela nr 7 Obiekty archeologiczne wpisane do rejestru zabytków