

PROGRAM FUNKCJONALNO – UŻYTKOWY

opracowany zgodnie z art. 34 ustawy z dnia 11 września 2019r. Prawo zamówień publicznych (t.j. Dz. U. z 2019 r. poz. 1129 z późn. zm.) i zgodnie z Rozporządzenie Ministra Rozwoju i Technologii z dnia 20 grudnia 2021 r. w sprawie • Rozporządzenie Ministra Rozwoju i Technologii z dnia 20 grudnia 2021 r. w sprawie szczegółowego zakresu i formy dokumentacji projektowej, specyfikacji technicznych wykonania i odbioru robót budowlanych oraz programu funkcjonalno-użytkowego (Dz. U. poz. (Dz. U. poz. 2454).

NAZWA ZAMÓWIENIA:

**„BUDOWA DROGI GMINNEJ NR 340112W- ŻEBRY FALBOGI – NOWE BORZA”
km 0+000 – 3+545
długość ok. 3545 m
oraz budowa skrzyżowania z drogą gminną nr 340114W na odcinku około 180 m**

ADRES:

Jednostka ewidencyjna 142401_2 Gzy

Obręb ewidencyjny: 0035 Żebry Falbogi

Działki ewidencyjne: 27, 48, 26, 40, 25, 39, 33, 32, 16, 20, 31, 19/1, 19/2, 30, 28,

Obręb ewidencyjny: 0016 Nowe Skarszewo

Działki ewidencyjne: 56, 59, 57, 55/2,

Obręb ewidencyjny: 0014 Nowe Borza

Działki ewidencyjne: 34/2, 48, 34/1, 33/1, 49, 32/1, 30, 31, 26, 50, 21/1, 21/2, 22, 51, 23, 52/7, 52/4, 52/8, 53/2, 53/1, 24, 54, 55/1, 55/2, 25, 35, 57, 39, 58, 59, 60, 61, 62/1, 64, 62/2, 40, 65, 67, 44, 47,

Obręb ewidencyjny: 0030 Sulnikowo

Działki ewidencyjne: 1/2, 1/1, 60/3, 60/2, 59

Obręb ewidencyjny: 0006 Gzy

Działki ewidencyjne: 70, 69,

Obręb ewidencyjny: 0002 Borza Strumiany

Działki ewidencyjne: 128/6.

Wspólny słownik Zamówień Publicznych

Kod CPV:

- 45111230-9 Roboty w zakresie stabilizacji gruntu
- 45112730-1 Roboty w zakresie kształtowania dróg i autostrad
- 45113000-2 Roboty na placu budowy
- 45231000-5 Roboty budowlane w zakresie budowy rurociągów, ciągów komunikacyjnych i linii energetycznych
- 45232000-2 Roboty pomocnicze w zakresie rurociągów i kabli
- 45233000-9 Roboty w zakresie konstruowania, fundamentowania oraz wykonania nawierzchni autostrad, dróg
- 45233140-2 Roboty drogowe
- 45233150-5 Roboty w zakresie regulacji ruchu
- 45233220-7 Roboty w zakresie nawierzchni dróg
- 45233221-4 Malowanie nawierzchni
- 45233290-8 Instalowanie znaków drogowych
- 45232451-8 Roboty odwadniające i nawierzchniowe
- 45112710-5 Zagospodarowanie terenów zielonych
- 74232000-4 Usługi inżynierskie w zakresie projektowania

ZAMAWIAJĄCY: **Gmina Gzy**
Gzy 9, 06-126 Gzy

PROGRAM FUNKCJONALNO-UŻYTKOWY OPRACOWAŁ:

P.H.U. „DROG – POL II” s.c. Szymański Paweł, Szymańska Joanna
ul. Miodowa 1, 09-100 Poświętne
inż. Paweł Szymański

PROJEKTANT
inż. Paweł Szymański
upr. bud. MAZ/0191/ZOOD/1
w specjalności drogowej

ZATWIERDZIŁ:

09.12.2024

WÓJT

Cezary Michalski Wojciechowski

Spis zawartości programu funkcjonalno-użytkowego

CZEŚĆ OPISOWA PROGRAMU FUNKCJONALNO UŻYTKOWEGO	4
1. Opis ogólny przedmiotu zamówienia	5
1.1. Charakterystyczne parametry określające wielkość obiektu oraz zakres robót Budowlanych	6
1.1.1. Zakres branży drogowej	6
1.2. Aktualne uwarunkowania wykonania przedmiotu zamówienia	7
1.3. Ogólne właściwości funkcjonalno-użytkowe	7
1.4. Szczegółowe właściwości funkcjonalno-użytkowe	8
1.4.1. Natężenie ruchu	8
1.4.2. Branża drogowa	8
1.4.3. Branża energetyczna	9
1.4.4. Branża teletechniczna	9
1.5. Opis wymagań Zamawiającego w stosunku do przedmiotu zamówienia	9
1.5.1. Wymagania w stosunku do zakresu i formy projektu ZT, architektoniczno - budowlanego, projektu technicznego	9
1.5.1.1. Projekt budowlany	12
1.5.1.2. Projekt techniczny	12
1.5.1.3. Przedmiar robót	13
1.5.1.4. Kosztorys wykonawczy	13
1.5.1.5. Szczegółowe specyfikacje techniczne wykonania i odbioru robót	13
1.5.1.6. Wymagania dotyczące informacji BIOZ	13
1.5.2. Wymagania w stosunku do zakresu wykonawstwa	13
1.5.2.1. Wymagania dotyczące przygotowania placu budowy	14
1.5.2.2. Wymagania dotyczące architektury	14
1.5.2.3. Wymagania dotyczące konstrukcji nawierzchni	14
1.5.2.4. Wymagania dotyczące instalacji	14
1.5.2.5. Wymagania dotyczące prac wykończeniowych	14
1.6. Ogólne warunki wykonania i odbioru robót budowlanych	14
1.6.1. Wstęp	14
1.6.2. Zakres robót objętych OST	14
1.6.3. Ogólne wymagania dotyczące robót	14
1.6.3.1. Przekazanie terenu budowy	14
1.6.3.2. Zgodność robót z dokumentacją projektową i ST	15
1.6.3.3. Zabezpieczenie terenu budowy	15
1.6.3.4. Ochrona środowiska w czasie wykonywania robót	15
1.6.3.5. Ochrona własności publicznej i prywatnej	16
1.6.3.6. Bezpieczeństwo i higiena pracy	16
1.6.3.7. Ochrona i utrzymanie robót	16
1.6.4. Materiały	17
1.6.4.1. Źródła uzyskania materiałów	17
1.6.4.2. Materiały nieodpowiadające wymaganiom	17
1.6.4.3. Przechowywanie i składowanie materiałów	17
1.6.5. Sprzęt	17
1.6.6. Transport	17
1.6.7. Wykonanie robót	17
1.6.8. Kontrola jakości robót	18
1.6.8.1. Pobieranie próbek	18
1.6.8.2. Badania i pomiary	19
1.6.9. Dokumenty budowy	19
1.6.10. Odbiór robót	20
1.6.10.1. Odbiór robót zanikających i ulegających zakryciu	21

1.6.10.2. Odbiór częściowy	21
1.6.10.3. Odbiór końcowy robót	21
1.6.10.4. Odbiór ostateczny	22
1.6.10.5. Podstawa płatności	22
CZĘŚĆ INFORMACYJNA	23
2.1. Dokumenty potwierdzające zgodność zamierzenia budowlanego z wymaganiami z odrębnych przepisów	23
2.2. Oświadczenie Zamawiającego stwierdzające jego prawo do dysponowania nieruchomością na cele budowlane	24
3. Przepisy prawne i normy związane z projektowaniem i wykonaniem zamówienia	24
3.1. Przepisy prawne	
3.2. Normy	28
4. Inne posiadane informacje i dokumenty niezbędne do zaprojektowania robót budowlanych	29
4.1. Zalecenia konserwatorskie	29
4.2. Inwentaryzacja zieleni	30
4.3. Dane dotyczące zanieczyszczeń atmosfery	30
4.4. Pomiar ruchu drogowego, hałasu i innych uciążliwości	30
4.5. Inwentaryzację lub dokumentację powykonawczą	30
4.6. Porozumienia, zgody lub pozwolenia oraz warunki techniczne i realizacyjne	30
4.7. Dodatkowe wytyczne inwestorskie i uwarunkowania związane z budową i jej przeprowadzeniem	30

CZEŚĆ OPISOWA PROGRAMU FUNKCJONALNO-UŻYTKOWEGO

I. Opis ogólny przedmiotu zamówienia

Gmina Gzy zajmuje obszar 10 444 ha. Graniczy z 6 gminami, tj. Gołymin-Ośrodek, Karniewo, Pułtusk, Sońsk, Świercze, Winnica. Z północy na południe teren gminy rozciąga się około 13,5 km i ze wschodu na zachód około 15 km. Gmina Gzy oddalona jest ok. 50 km od miasta stołecznego Warszawy, ok. 12 km od miasta powiatowego Pułtuska ok. 15 km od miasta Nasielska, ok. 17 km od miasta powiatowego Ciechanowa i ok. 30 km od miasta powiatowego Płońsk.

Gmina Gzy jest gminą wiejską, na jej terenie istnieje 35 sołectw obejmujących 48 miejscowości. Gminę zamieszkuje ponad 3700 osób i posiada tendencję spadkową. Gmina ma charakter typowo rolniczy. Mieszkańcy zajmują się tu głównie produkcją roślinną i zwierzęcą. Jej naturalne formy przyrodnicze w większości zostały przekształcone w pola uprawne w związku z tym charakteryzuje się ona niską lesistością.

Gmina posiada korzystne powiązanie komunikacyjne z systemem krajowym przez drogi wojewódzkie nr 618 Gołymin - Pułtusk i nr 620 Nowe Miasto - Przewodowo Parcele. Powiązania z ośrodkami powiatowymi i gminnymi zapewniają drogi powiatowe i gminne. Najbliższa stacja kolejowa magistrali E 65 znajduje się w Gąsocinie.

Przedmiotem zamówienia jest zadanie polegające na wykonaniu Programu Funkcjonalno – Użytkowego i obliczeniu planowanych kosztów robót budowlanych oraz planowanych kosztów prac projektowych dla realizacji zadania pn; „BUDOWA DROGI GMINNEJ NR 340112W-ŻEBRY FALBOGI – NOWE BORZA” oraz budowie skrzyżowania z drogą gminną nr 340114W na odcinku około 0,18 km w zakresie budowy nawierzchni z betonu asfaltowego, poboczy, zjazdów wraz z wykonaniem odwodnienia, kanału technologicznego, oznakowania SOR i TOR a także projektami usunięcia ewentualnych kolizji z istniejącym uzbrojeniem terenu z uwzględnieniem warunków geologicznych.

Program funkcjonalno-użytkowy pozwoli określić wszystkie wymagania dotyczące wykonania dokumentacji projektowej, a także budowy drogi w systemie „zaprojektuj-wybuduj”.

Zamówienie obejmuje część projektową zgodnie z obecnie obowiązującymi przepisami:

- uzyskanie decyzji o środowiskowych uwarunkowaniach,
- sporządzenie projektu zagospodarowania terenu,
- sporządzenie projektu architektoniczno – budowlanego
- sporządzenie projektu technicznego
- dokonanie podziałów geodezyjnych działek niezbędnych do realizacji inwestycji
- uzyskanie opinii geotechnicznej oraz informacji o sposobie posadowienia obiektu budowlanego
- uzyskanie decyzji o zezwoleniu na realizację inwestycji drogowej, jeżeli będzie zachodzić taka konieczność,
- sporządzenie projektów wykonawczych branży drogowej oraz branżowych jeżeli będzie zachodzić taka konieczność telekomunikacyjnej z kompletem wymaganych uzgodnień,
- sporządzenie specyfikacji technicznych wykonania i odbioru robót dla wymienionych wyżej branż,
- sporządzenie przedmiarów robót i kosztorysów inwestorskich dla branż,
- opracowanie informacji dotyczącej bezpieczeństwa i ochrony zdrowia,
- sporządzenie projektu stałej organizacji ruchu i tymczasowej organizacji ruchu

- komplet wymaganych uzgodnień.

W zakres budowy drogi wchodzi:

- budowa konstrukcji nawierzchni jezdni o warstwie ścieralnej i wiążącej z mieszanki MMA na podbudowie z kruszywa stabilizowanego mechanicznie lub spoiwem hydraulicznym,
- oznakowanie pionowe i poziome,
- wybudowanie kanału technologicznego
- przebudowa istniejących przepustów pod koroną drogi wraz z uzyskaniem pozwolenia wodnoprawnego lub zgłoszenia
- budowa rowów przydrożnych wraz z uzyskaniem pozwolenia wodnoprawnego

Zadanie obejmuje działki o numerach wymienione na stronie tytułowej.

Jednostka ewidencyjna 142401_2 Gzy

Obręb ewidencyjny: 0035 Żebry Falbogi

Działki ewidencyjne: 27, 48, 26, 40, 25, 39, 33, 32, 16, 20, 31, 19/1, 19/2, 30, 28,

Obręb ewidencyjny: 0016 Nowe Skarszewo

Działki ewidencyjne: 56, 59, 57, 55/2,

Obręb ewidencyjny: 0014 Nowe Borza

Działki ewidencyjne: 34/2, 48, 34/1, 33/1, 49, 32/1, 30, 31, 26, 50, 21/1, 21/2, 22, 51, 23, 52/7, 52/4, 52/8, 53/2, 53/1, 24, 54, 55/1, 55/2, 25, 35, 57, 39, 58, 59, 60, 61, 62/1, 64, 62/2, 40, 65, 67, 44, 47,

Obręb ewidencyjny: 0030 Sulnikowo

Działki ewidencyjne: 1/2, 1/1, 60/3, 60/2, 59

Obręb ewidencyjny: 0006 Gzy

Działki ewidencyjne: 70, 69,

Obręb ewidencyjny: 0002 Borza Strumiany

Działki ewidencyjne: 128/6.

Zakładana suma 55 działek do podziału.

Wskazane działki ewidencyjne wypisano w oparciu o Geoportal, mapę zasadniczą i mogą zostać zmodyfikowane po wykonaniu map dc projektowych i uzyskaniu decyzji na realizację inwestycji drogowej.

1.1. Charakterystyczne parametry określające wielkość obiektu oraz zakres robót budowlanych

Inwestycja jest położona na terenie gminy Gzy i stanowi jedną z dróg dojazdowych głównie do gruntów rolnych oraz pojedynczych zabudowań.

Początek trasy wyznacza skrzyżowanie z drogą powiatową 1242W, koniec na skrzyżowaniu z drogą powiatową 3429W. Szerokość pasa drogowego 12,0 m.

Wysokościowo tereny położone są na rzędnych od 112,60 do 123,00 n.p.m. Teren jest zagospodarowany, wykorzystywany aktualnie rolniczo, uzbrojony w sieci podziemne przewód telotechniczny, wodociąg oraz napowietrzną linię energetyczną, odcinki przejść poprzecznych sieci energetycznych, wodociągowych, telotechnicznych oraz urządzenie melioracji wodnej. Zamawiający wymaga uzyskanie uzgodnień z gestorami sieci.

Orientacyjny i koncepcyjny przebieg proponowanej trasy drogi przedstawiono na załącznikach graficznych. Ogrodzenia posesji nie kolidują z przedmiotową inwestycją. W obrębie projektowanego pasa drogowego występują grunty III klasy.

Zc względu na złożoność przedmiotowej inwestycji konieczna wizyta w terenie w celu zapoznania się z zadaniem.

1.1.1. Zakres branży drogowej

Długość dróg wynosi około 3 725 m.

Dla skrzyżowań z drogami powiatowymi należy uzyskać opinię lub uzgodnienie na przebudowę skrzyżowania.

W projektowanej drodze występuje szerokość pasa drogowego od 4,00 – 8,00 m, należy wykonać koncepcję pozyskania niezbędnej szerokości działek prywatnych, następnie uzgodnić z Zamawiającym i uzyskać jego akceptację. Zakładana droga dwupasowa dwukierunkowa.

Na przedmiotowym odcinku drogi należy zaprojektować sposób odwodnienia w postaci rowów przydrożnych.

Należy przyjąć następujące parametry:

- Kategoria ruchu – KR1
- Klasa techniczna drogi – D
- Szerokość jezdni – 5,0 m
- Szerokość poboczy - 0,75 m
- Prędkość projektowa – $V = 30$ km/h

W istniejącym pasie drogowym zlokalizowane są też ogrodzenia posesji.

Dokumentacja projektowa powinna zawierać opracowanie geologiczne określające warunki gruntowe i ustalenie grupy nośności podłoża gruntowego.

Projekt konstrukcji nawierzchni należy opracować na podstawie obowiązującego Katalogu Typowych Konstrukcji Nawierzchni Podatnych i Półsztywnych z roku 2014. Wszelkie elementy przekroju poprzecznego muszą spełniać wymagania dotyczące bezpieczeństwa ruchu, nośności i stateczności konstrukcji, odpowiednich warunków użytkowych zgodnych z przeznaczeniem drogi publicznej.

Powierzchnia:

budowa drogi z MMA	około 18 500 m ² ;
budowa poboczy z kruszywa łamanego	około 5 590 m ² ;
budowa zjazdów z betonu asfaltowego	około 16 szt.
budowa zjazdów z kruszywa łamanego	około 39 szt.

z przepustami w zależności od długości rowów koniecznych w celu odwodnienia pasa drogowego.

1.2. Aktualne uwarunkowania wykonania przedmiotu zamówienia

Przewidziane w zakresie inwestycji roboty budowlane zostaną wykonane w oparciu o decyzję o zezwoleniu na realizację inwestycji drogowej.

Wykonawca podejmujący się realizacji przedmiotu zamówienia zobowiązany będzie do wykonania zamówienia, przekazania go do użytkowania zgodnie z postanowieniami ustawy z dnia 7 lipca 1994 r. Prawo budowlane (t.j. Dz. U. z 2021 r. poz. 2351 z późn. zm.), z późniejszymi zmianami), warunkami technicznymi wykonania i odbioru robót, obowiązującymi przepisami i normami, wytycznymi oraz warunkami wykonania zamówienia.

1.3. Ogólne właściwości funkcjonalno-użytkowe

Droga przewidziana do realizacji umożliwi połączenie komunikacyjne drogi gminnej z drogami powiatowymi, a następnie połączenie z drogami wojewódzkimi nr 618 i 620 oraz w konsekwencji z drogą krajową nr 61.

Reasumując: przedsięwzięcie umożliwi skomunikowanie w/w obszarów z regionalną i krajową siecią dróg, co jest szczególnie istotne dla aktywizacji gospodarczej oraz płynnego i bezpośredniego połączenia obszarów wiejskich. W wymiarze lokalnym projektowana droga pozwoli na zagospodarowanie obszarów przewidzianych pod dalszy rozwój, zapoczątkuje

rozbudowę infrastruktury oraz sieci dróg lokalnych, dojazdowych, które zapewnią dostępność do dróg publicznych.

Wszystkie elementy przekroju poprzecznego muszą spełniać wymagania dotyczące bezpieczeństwa ruchu, nośności i stateczności konstrukcji, odpowiednich warunków użytkowych zgodnych z przeznaczeniem drogi publicznej, niezbędnych warunków korzystania z drogi.

1.4. Szczegółowe właściwości funkcjonalno-użytkowe

Teren gminy leży w korzystnej relacji przestrzennej do krajowego systemu komunikacji drogowej. Dobre powiązania zapewnia droga wojewódzka: nr 618 relacji Gołymin – Ośrodek – Pułtusk – Wyszaków oraz droga wojewódzka nr 620 Nowe Miasto – Strzegocin – Przewodowo – Parcele.

Gmina ma charakter typowo rolniczy. Mieszkańcy zajmują się tu głównie produkcją roślinną i zwierzęcą. Jej naturalne formy przyrodnicze w większości zostały przekształcone w pola uprawne w związku z tym charakteryzuje się ona niską lesistością.

1.4.1. Natężenie ruchu

Istotnym parametrem drogi jest przewidywane natężenie ruchu pojazdów oraz jego struktura. Droga będzie drogą dwukierunkową podporządkowaną do dróg powiatowych oraz do uzgodnionej i zatwierdzonej stałej organizacji ruchu. Przyjęto prędkość projektową 30 km/h. Natężenie ruchu oszacowano na około 100 pojazdów na dobę zarówno osobowych jak i dostawczych.

1.4.2. Branża drogowa

Jezdnia

Zakłada się szerokość jezdni 5,0 m. Przyjęto ruch kategorii KR 1 i dostosować do takiej kategorii konstrukcję nawierzchni w układzie zgodnym z obowiązującym KTKNPIP 2014

Pobocza

Przewidziano szerokość poboczy 2 x 0,75 m z kruszywa łamanego.

Wjazdy

Łączną ilość wjazdów przyjęto orientacyjnie ilość 55 szt.

Wjazdy należy zaprojektować jako układ warstw zapewniających przeniesienie obciążenia jako nawierzchnią z kruszywa łamanego oraz betonu asfaltowego.

Roboty ziemne

Roboty ziemne w zakresie robót drogowych obejmują usunięcie humusu, wykopy pod warstwy konstrukcyjne jezdni oraz nasypy wykonywane w pasie drogowym i na poboczach pasa drogowego w celu dostosowania projektowanych rzędnych do rzędnych terenu. Roboty ziemne należy wykonywać mechanicznie za wyjątkiem robót prowadzonych w pobliżu podziemnego uzbrojenia.

Roboty ziemne należy prowadzić w sposób umożliwiający przywrócenie terenu wokół inwestycji do stanu pierwotnego. Roboty ziemne należy wykonywać zgodnie z normą PN-S-02205:98.

Zieleń

Przewidziano wycinkę około 65 drzew, krzaków w ilości około 500 m², karp około 10 szt.

Organizacja ruchu

Projektowana droga będzie drogą dwukierunkową dwupasową podporządkowaną drodze powiatowej.

Obowiązująca prędkość 90 km/h. W terenie zabudowanym ograniczenie prędkości do 50 km/h.

1.4.3. Branża energetyczna

W istniejącym pasie drogowym zlokalizowany jest napowietrzny przewód energetyczny zainwentaryzowany. Występuje przejście przewodu pod pasem drogowym.

1.4.4. Branża teletechniczna

Występuje przewód teletechniczny poza pasem drogowym oraz w pasie drogowym. Obecna lokalizacja przewodu punktowo będzie kolidowała z projektowaną inwestycją. Przejścia poprzeczne zabezpieczone rurami osłonowymi, nie pokrywające się z szerokością jezdni, co należy uwzględnić w opracowaniu i uzyskać uzgodnienie z Zarządcą sieci.

1.5. Opis wymagań Zamawiającego w stosunku do przedmiotu zamówienia

Realizacja poszczególnych zakresów robót zostanie zlecona wykonawcom posiadającym odpowiednie doświadczenie w realizacji podobnych zadań. Wybór wykonawców odbędzie się zgodnie z Ustawą Prawo Zamówień Publicznych.

Realizacja zadania odbywać się będzie w systemie „zaprojektuj i wybuduj”. Zamawiający wymaga:

- uzyskanie decyzji o środowiskowych uwarunkowaniach,
- opracowania dokumentacji projektowej w zakresie niezbędnym do realizacji zamówienia,
- opracowania specyfikacji technicznej wykonania i odbioru robót budowlanych,
- opracowania projektu organizacji ruchu na czas robót oraz docelowej,
- wykonania budowy drogi
- obsługi geodezyjnej inwestycji,
- sporządzenia operatu kołaudacyjnego z kompletem wymaganych dokumentów, w tym geodezyjnej inwentaryzacji.

Wykonawca przedłoży Zamawiającemu do akceptacji harmonogram rzeczowo-finansowy inwestycji. Zamawiający wymaga, aby Wykonawca udzielił minimum 60 miesięcy gwarancji na wykonane prace.

1.5.1. Wymagania w stosunku do zakresu i formy projektu

Zakres prac projektowych do wykonania

Wykonawca opracuje i dostarczy Zamawiającemu w ramach niniejszego zamówienia dokumentację projektową zawierającą następujące elementy:

- Aktualną mapę sytuacyjno – wysokościową do celów projektowych wraz z uzupełniającym pomiarem geodezyjnym,
- Dokumentację opracowaną zgodnie z Ustawą z dnia 7 lipca 1994 r. Prawo budowlane (t.j. Dz. U. z 2021 r. poz. 2351 z późn. zm.).
- Rozporządzenia Ministra Rozwoju i Technologii z dnia 20 grudnia 2021 r. w sprawie określenia metod i podstaw sporządzania kosztorysu inwestorskiego, obliczania planowanych kosztów prac projektowych oraz planowanych kosztów robót budowlanych określonych w programie funkcjonalno-użytkowym (Dz.U. z 2021 poz. 2458),
- Rozporządzenie Ministra Rozwoju i Technologii z dnia 20 grudnia 2021 r. w sprawie szczegółowego zakresu i formy dokumentacji projektowej, specyfikacji technicznych wykonania i odbioru robót budowlanych oraz programu funkcjonalno-użytkowego (Dz. U. poz. (Dz.U z 2021 r. poz. 2454) z zasadami wiedzy technicznej i obowiązującymi normami, zawierającej między innymi:
 - Projekt budowlany – Projekt Zagospodarowania Terenu zawierający:

Spis treści projektu zagospodarowania terenu

I. Dokumenty dołączone do projektu

1. Kopia decyzji o nadaniu projektantom wszystkich specjalności uprawnień budowlanych w odpowiedniej specjalności
2. Kopia zaświadczenia o przynależności projektantów wszystkich specjalności do właściwej izby samorządu zawodowego
3. Oświadczenie projektantów i projektantów sprawdzających wszystkich specjalności o sporządzeniu projektu zgodnie z obowiązującymi przepisami i zasadami wiedzy technicznej

II. Część opisowa

1. Przedmiot zamierzenia budowlanego.
2. Istniejący stan zagospodarowania działki lub terenu.
3. Projektowane zagospodarowanie działki lub terenu lub terenu.
4. Zestawienie powierzchni.
5. Inne informacje i dane. (*§ 14 pkt 5 rozporządzenia*)
6. Inne dane wynikające ze specyfiki, charakteru i stopnia skomplikowania obiektu budowlanego.
7. Informacja o obszarze oddziaływania obiektu.

III. Część rysunkowa

1. Projekt zagospodarowania terenu
- Projekt architektoniczno budowlany – zawierający:

Spis treści projektu architektoniczno-budowlanego

I. Dokumenty dołączone do projektu

1. Oświadczenie projektantów i projektantów sprawdzających wszystkich specjalności o sporządzeniu projektu zgodnie z obowiązującymi przepisami i zasadami wiedzy technicznej
2. Kopia decyzji o nadaniu projektantom sprawdzającym wszystkich specjalności uprawnień budowlanych w odpowiedniej specjalności
3. Kopia zaświadczenia o przynależności projektantów sprawdzających wszystkich specjalności do właściwej izby samorządu zawodowego
4. Kopia decyzji o nadaniu projektantom wszystkich specjalności uprawnień budowlanych w odpowiedniej specjalności
5. Kopia zaświadczenia o przynależności projektantów wszystkich specjalności do właściwej izby samorządu zawodowego

II. Część opisowa

1. Rodzaj i kategoria obiektu budowlanego

2. Zamierzony sposób użytkowania
3. Charakterystyczne parametry obiektu
4. Opinia geotechniczna oraz informacja o sposobie posadowienia obiektu budowlanego
5. Parametry techniczne obiektu budowlanego charakteryzujące wpływ obiektu budowlanego na środowisko i jego wykorzystywanie oraz na zdrowie ludzi i obiekty sąsiednie (§ 20 pkt 9 rozporządzenia)

III. Część rysunkowa

1. Charakterystyczne przekroje normalne (*pokazujące nawiązanie projektowanej drogi do istniejącego terenu, z pokazaniem m.in. sposobu odprowadzenia wody opadowej tak, by nie sphywała na działki sąsiednie*)

- Projekt techniczny – zawierający:
Spis treści projektu technicznego

I. Dokumenty dołączone do projektu

1. Kopia decyzji o nadaniu projektantom wszystkich specjalności uprawnień budowlanych w odpowiedniej specjalności
2. Kopia decyzji o nadaniu projektantom sprawdzającym wszystkich specjalności uprawnień budowlanych w odpowiedniej specjalności
3. Kopia zaświadczenia o przynależności projektantów wszystkich specjalności do właściwej izby samorządu zawodowego
4. Kopia zaświadczenia o przynależności projektantów sprawdzających wszystkich specjalności do właściwej izby samorządu zawodowego
5. Oświadczenie projektantów i projektantów sprawdzających wszystkich specjalności o sporządzeniu projektu zgodnie z obowiązującymi przepisami i zasadami wiedzy technicznej

II. Część opisowa

1. Rozwiązania konstrukcyjne
2. Geotechniczne warunki i sposób posadowienia obiektu (*w zależności od potrzeb*)
3. Dokumentacja geologiczno-inżynierska (*w zależności od potrzeb*)
4. Rozwiązania budowlane i techniczno-instalacyjne, nawiązujące do warunków terenu występujące wzdłuż trasy obiektu
5. Projektowane sieci uzbrojenia terenu (*w zależności od potrzeb*)

III. Część rysunkowa

1. Przekroje poprzeczne drogi
2. Niweleta drogi
3. Profil sieci

Zamawiający upoważni Wykonawcę wyłonionego zgodnie z Ustawą Prawo Zamówień Publicznych do występowania w jego imieniu, podejmowania wszelkich działań w celu uzyskania uzgodnień, opinii i decyzji na etapie projektowania, uzyskania decyzji o zezwoleniu

na realizację inwestycji drogowej. Dokumentację przed złożeniem o wydanie decyzji o zezwoleniu na realizację inwestycji drogowej należy uzgodnić z Zamawiającym.

Wykonawca dołączy do projektu oświadczenie, że został sporządzony zgodnie z obowiązującymi przepisami oraz zasadami wiedzy technicznej.

Należy pamiętać, iż jednym z obowiązków projektanta jest opracowanie projektu budowlanego w sposób zgodny m.in. z ustaleniami określonymi w decyzjach administracyjnych dotyczących zamierzenia budowlanego. Tym samym, jeśli w decyzji administracyjnej dotyczącej zamierzenia budowlanego znajdzie się obowiązek uzyskania jakiegoś uzgodnienia, a Inwestor nie odwołał się od takiej decyzji, to projektant będzie zobowiązany je uzyskać, ale nie musi dołączać go do projektu budowlanego

Opracowania dodatkowe

- badania geotechniczne podłoża gruntowego,
- materiały do wystąpienia o wydanie decyzji o środowiskowych uwarunkowaniach zgody na realizację przedsięwzięcia wraz z uzyskaniem w imieniu Zamawiającego tej decyzji,
- materiały do wystąpienia przez Zamawiającego o wydanie opinii w trybie Ustawa z dnia 10.04.2003 r. o szczególnych zasadach przygotowania i realizacji inwestycji w zakresie dróg publicznych. (t.j. Dz.U.20202 r. poz. 176 z późn. zm.)
- opracowanie i przekazanie Zamawiającemu współrzędnych linii rozgraniczających stanowiących podstawę opracowania projektu podziału nieruchomości, o ile konieczne będzie w związku z budową pozyskanie terenów poza pasem drogowym.

Wykonawca zleci przedmiotowe projekty podziału we własnym zakresie,

- materiały do wystąpienia przez Zamawiającego o wydanie decyzji o zezwoleniu na realizację inwestycji drogowej
- operat wodno – prawny z uzyskaniem w imieniu Zamawiającego pozwolenia wodno prawnego na wykonanie urządzeń wodnych i odprowadzenie wód deszczowych z drogi, o ile będą one wymagane na etapie uzyskania decyzji o środowiskowych uwarunkowaniach zgody na realizację przedsięwzięcia,
- specyfikacje techniczne wykonania i odbioru robót budowlanych,
- przedmiary robót,
- inwentaryzacja majątku drogowego,

1.5.1.1. Projekt budowlany

Projekt budowlany powinien zawierać projekt zagospodarowania terenu, projekt architektoniczno – budowlany, projekt techniczny oraz być wykonany zgodnie z Rozporządzenie Ministra Rozwoju i Technologii z dnia 20 grudnia 2021 r. w sprawie szczegółowego zakresu i formy dokumentacji projektowej, specyfikacji technicznych wykonania i odbioru robót budowlanych oraz programu funkcjonalno-użytkowego (Dz. U. 2021 poz. 2454).

Powinien obejmować wszystkie przewidziane do realizacji branże i być kompletny z punktu widzenia celu, któremu ma służyć.

1.5.1.2. Projekt techniczny

Projekty techniczne należy opracować oddzielnie dla każdej branży. W zakresie realizacji inwestycji występuje branża drogowa.

Projekty techniczne należy opracować zgodnie z Rozporządzenie Ministra Rozwoju i Technologii z dnia 20 grudnia 2021 r. w sprawie szczegółowego zakresu i formy dokumentacji projektowej, specyfikacji technicznych wykonania i odbioru robót budowlanych oraz programu

funkcjonalno-użytkowego (Dz. U. 2021 poz. 2454). Należy dodatkowo sporządzić i przekazać Zamawiającemu projekty oddzielnie dla każdej branży w wersji elektronicznej na płycie CD w formacie pdf.

1.5.1.3. Przedmiar robót

Przedmiary robót należy opracować oddzielnie dla każdej z branż. Powinny zawierać dane wyszczególnione w sprawie Rozporządzenie Ministra Rozwoju i Technologii z dnia 20 grudnia 2021 r. w sprawie szczegółowego zakresu i formy dokumentacji projektowej, specyfikacji technicznych wykonania i odbioru robót budowlanych oraz programu funkcjonalno-użytkowego (Dz. U. poz. 2454).

Należy przyjąć odległość wywozu ziemi z wykopów do 10 km.

Przedmiary robót należy wykonać w dla każdej branży.

Należy dodatkowo sporządzić i przekazać Zamawiającemu przedmiary robót oddzielnie dla każdej branży w wersji elektronicznej na płycie CD w formacie pdf.

1.5.1.4. Kosztorys wykonawczy

Kosztorysy robót należy opracować oddzielnie dla każdej z branż w oparciu o katalogi nakładów rzeczowych, korzystając z bazy średnich cen czynników produkcji RMS „Sekocenbud” dla województwa mazowieckiego. Kosztorys wykonawczy należy wykonać w 3 egzemplarzach dla każdej branży. Należy dodatkowo przekazać Zamawiającemu kosztorysy robót oddzielnie dla każdej branży w wersji elektronicznej na płycie CD w programie kosztorysowym lub kompatybilnym.

1.5.1.5. Szczegółowe specyfikacje techniczne wykonania i odbioru robót

Rozporządzenie Ministra Rozwoju i Technologii z dnia 20 grudnia 2021 r. w sprawie szczegółowego zakresu i formy dokumentacji projektowej, specyfikacji technicznych wykonania i odbioru robót budowlanych oraz programu funkcjonalno-użytkowego (Dz. U. 2021 poz. 2454). Specyfikację należy wykonać w 3 egzemplarzach dla każdej branży.

Należy dodatkowo sporządzić i przekazać Zamawiającemu specyfikacje oddzielnie dla każdej branży w wersji elektronicznej na płycie CD w formacie pdf.

1.5.1.6. Wymagania dotyczące informacji BIOZ

Informację dotyczącą bezpieczeństwa i ochrony zdrowia należy opracować zgodnie z Rozporządzenie Ministra Rozwoju i Technologii z dnia 20 grudnia 2021 r. w sprawie szczegółowego zakresu i formy dokumentacji projektowej, specyfikacji technicznych wykonania i odbioru robót budowlanych oraz programu funkcjonalno-użytkowego (Dz. U. 2021 poz. 2454).

Informację BIOZ należy opracować w 3 egzemplarzach.

1.5.2. Wymagania w stosunku do zakresu wykonawstwa

Wykonawca robót jest odpowiedzialny za jakość wykonania robót oraz za ich zgodność z dokumentacją projektową, specyfikacjami technicznymi wykonania i odbioru robót, zaleceniami Inspektora Nadzoru Inwestorskiego oraz sztuką budowlaną.

Droga musi spełniać wymogi zawarte w Rozporządzenie Ministra Infrastruktury z dnia 24 czerwca 2022 r. w sprawie przepisów techniczno-budowlanych dotyczących dróg publicznych (Dz. U. 2022 poz. 1518).

Roboty drogowe powinny być wykonywane w optymalnych warunkach pogodowych z zachowaniem właściwego dla danej grupy robót reżimu technologicznego.

Roboty powinny być oznakowane zgodnie z zatwierdzonym projektem organizacji ruchu.

W obrębie urządzeń podziemnych prace muszą być prowadzone pod nadzorem właścicieli tych urządzeń z uwzględnieniem wymogów stawianych przez tych właścicieli.

Wszystkie elementy inwestycji wchodzące w skład zagospodarowania terenu powinny spełniać wymagania określone w Rozporządzeniu Ministra Infrastruktury z 6 lutego 2003r. w sprawie bezpieczeństwa i higieny pracy podczas wykonywania robót budowlanych (Dz.U. 2003r. Nr 47, poz.401).

Zamawiający przewiduje bieżącą kontrolę wykonywanych robót budowlanych i ustala obowiązkowe odbiory robót zanikających i ulegających zakryciu.

1.5.2.1. Wymagania dotyczące przygotowania placu budowy

Przewiduje się usunięcie wszystkich drzew oraz skupisk podrostu i krzewów rosnących na terenie planowanego przedsięwzięcia.

Wycinkę Wykonawca uwzględni w kosztach realizacji inwestycji.

Wykonawca jest odpowiedzialny za geodezyjne wytyczenie trasy, wyniesienie punktów pomiarowych i ich oznaczeń, a w przypadku ich zniszczenia do ich odtworzenia na własny koszt.

Miejsce składowania materiałów potrzebnych do budowy i urobku należy uzgodnić z Inwestorem.

Wszystkie elementy zagospodarowania placu budowy powinny spełniać wymagania określone w Rozporządzeniu Ministra Infrastruktury z dnia 6 lutego 2003 r. w sprawie bezpieczeństwa i higieny pracy podczas wykonywania robót budowlanych (Dz. U. Nr 47, poz. 401).

1.5.2.2. Wymagania dotyczące architektury

Ze względu na rodzaj zamówienia wymagania dotyczące nie występują.

1.5.2.3. Wymagania dotyczące konstrukcji nawierzchni

Technologia robót musi być zgodna z określoną w dokumentacji projektowej. Warstwy konstrukcyjne wszystkich elementów przekroju poprzecznego, spadki podłużne i poprzeczne powinny odpowiadać przyjętym w projekcie rozwiązaniom.

1.5.2.4. Wymagania dotyczące przebudowy sieci energetyczne i teletechniczna

Zgodnie z warunkami technicznymi uzyskanymi w oparciu o przygotowaną przez Wykonawcę dokumentację projektową.

1.5.2.5. Wymagania dotyczące prac wykończeniowych

Prace wykończeniowe powinny obejmować oznakowanie pionowe i poziome, przywrócenie terenu przyległego do stanu sprzed rozpoczęcia robót.

1.6. Ogólne warunki wykonania i odbioru robót budowlanych

1.6.1. Wstęp

Przedmiotem ogólnej specyfikacji technicznej (OST) są wymagania ogólne dotyczące wykonania i odbioru robót drogowych związanych z budową drogi gminnej.

1.6.2. Zakres robót objętych OST

Ustalenia zawarte w niniejszej specyfikacji obejmują wymagania ogólne, wspólne dla robót objętych ogólnymi specyfikacjami technicznymi.

1.6.3. Ogólne wymagania dotyczące robót

Wykonawca jest odpowiedzialny za jakość wykonanych robót, bezpieczeństwo wszelkich czynności na terenie budowy, metody użyte przy budowie oraz za ich zgodność z dokumentacją projektową, ST i poleceniami Inspektora Nadzoru Inwestorskiego oraz sztuką budowlaną.

1.6.3.1. Przekazanie terenu budowy

Zamawiający w terminie określonym w umowie przekaże Wykonawcy teren budowy.

1.6.3.2. Zgodność robót z dokumentacją projektową i ST

Podstawą wykonania inwestycji jest dokumentacja projektowa (projekt budowlany, projekt wykonawczy, projekt organizacji ruchu na czas robót, projekt stałej organizacji ruchu, przedmiary robót, specyfikacje techniczne wykonania i odbioru robót), a wymagania określone w choćby jednym z nich są obowiązujące dla Wykonawcy tak jakby zawarte były w całej dokumentacji.

Dokumentacja projektowa zawierać będzie niezbędne rysunki, obliczenia i dokumenty.

W przypadku rozbieżności Wykonawca nie może wykorzystywać błędów lub opuszczeń w dokumentacji, a o ich wykryciu winien natychmiast powiadomić Inspektora Nadzoru Inwestorskiego, który podejmie decyzję o wprowadzeniu odpowiednich zmian i poprawek.

Wszystkie wykonane roboty i dostarczone materiały będą zgodne z dokumentacją projektową i specyfikacjami technicznymi wykonania i odbioru robót oraz obowiązującymi przepisami.

Dane określone w dokumentacji projektowej i w ST będą uważane za wartości docelowe, od których dopuszczalne są odchylenia w ramach określonego przedziału tolerancji. Cechy materiałów i elementów budowli muszą wykazywać zgodność z określonymi wymaganiami, a rozrzuty tych cech nie mogą przekraczać dopuszczalnego przedziału tolerancji.

Przy wykonywaniu robót należy uwzględnić instrukcje producenta materiałów oraz przepisy obowiązujące i związane, w tym również te, które uległy zmianie lub aktualizacji.

W przypadku istnienia norm, atestów, certyfikatów, aprobat technicznych, świadectw dopuszczenia niewyszczególnionych w dokumentacji, a obowiązujących, Wykonawca ma również obowiązek stosowania się do ich treści i postanowień.

W przypadku, gdy materiały lub roboty nie będą w pełni zgodne z dokumentacją projektową lub ST i wpłynie to na niezadowalającą jakość elementu budowli, to takie materiały zostaną zastąpione innymi, a elementy budowli rozebrane i wykonane ponownie na koszt Wykonawcy.

1.6.3.3. Zabezpieczenie terenu budowy

Wykonawca jest zobowiązany do zabezpieczenia terenu budowy w okresie trwania realizacji kontraktu, aż do zakończenia i odbioru ostatecznego robót.

Wykonawca dostarczy, zainstaluje i będzie utrzymywać tymczasowe urządzenia.

zabezpieczające, w tym: ogrodzenia, poręcze, oświetlenie, sygnały i znaki ostrzegawcze oraz wszelkie inne środki niezbędne do ochrony robót, bezpieczeństwa pracowników i osób postronnych.

W miejscach przylegających do dróg otwartych dla ruchu, Wykonawca ogrodzi lub wyraźnie oznakuje teren budowy, w sposób uzgodniony w projekcie organizacji ruchu na czas wykonywania robót.

Wjazdy i wyjazdy z terenu budowy przeznaczone dla pojazdów i maszyn pracujących przy realizacji robót, Wykonawca odpowiednio oznakuje w sposób uzgodniony z Inspektorem Nadzoru Inwestorskiego.

Fakt przystąpienia do robót Wykonawca obwieści publicznie przed ich rozpoczęciem przez umieszczenie, tablic informacyjnych. Tablice informacyjne będą utrzymywane przez Wykonawcę w dobrym stanie przez cały okres realizacji robót.

Koszt zabezpieczenia terenu budowy nie podlega odrębnej zapłacie i przyjmuje się, że jest włączony w cenę kontraktową.

1.6.3.4. Ochrona środowiska w czasie wykonywania robót

Wykonawca ma obowiązek znać i stosować w czasie prowadzenia robót wszelkie przepisy dotyczące ochrony środowiska naturalnego.

W okresie trwania budowy i wykańczania robót Wykonawca będzie podejmować wszelkie kroki mające na celu stosowanie się do przepisów i norm dotyczących ochrony środowiska na terenie i wokół terenu budowy oraz będzie unikać uszkodzeń lub uciążliwości dla osób lub dóbr

publicznych i innych, a wynikających z nadmiernego hałasu, wibracji, zanieczyszczenia lub innych przyczyn powstałych w następstwie jego sposobu działania.

1.6.3.5. Ochrona własności publicznej i prywatnej

Wykonawca odpowiada za ochronę instalacji na powierzchni ziemi i za urządzenia podziemne, takie jak rurociągi, kable itp. oraz uzyska od odpowiednich władz będących właścicielami tych urządzeń potwierdzenie informacji dostarczonych mu przez Zamawiającego w ramach planu ich lokalizacji. Wykonawca zapewni właściwe oznaczenie i zabezpieczenie przed uszkodzeniem tych instalacji i urządzeń w czasie trwania budowy.

Wykonawca będzie odpowiadać za wszelkie spowodowane przez jego działania uszkodzenia instalacji na powierzchni ziemi i urządzeń podziemnych wykazanych w dokumentach dostarczonych mu przez Zamawiającego.

Jeżeli teren budowy przylega do terenów z zabudową mieszkaniową, Wykonawca będzie realizować roboty w sposób powodujący minimalne niedogodności dla mieszkańców. Wykonawca odpowiada za wszelkie uszkodzenia zabudowy mieszkaniowej w sąsiedztwie budowy, spowodowane jego działalnością.

1.6.3.6. Bezpieczeństwo i higiena pracy

Podczas realizacji robót Wykonawca będzie przestrzegać przepisów dotyczących bezpieczeństwa i higieny pracy.

W szczególności Wykonawca ma obowiązek zadbać, aby personel nie wykonywał pracy w warunkach niebezpiecznych, szkodliwych dla zdrowia oraz niespełniających odpowiednich wymagań sanitarnych.

Wykonawca zapewni i będzie utrzymywał wszelkie urządzenia zabezpieczające, socjalne oraz sprzęt i odpowiednią odzież dla ochrony życia i zdrowia osób zatrudnionych na budowie oraz dla zapewnienia bezpieczeństwa publicznego.

Uznaje się, że wszelkie koszty związane z wypełnieniem wymagań określonych powyżej nie podlegają odrębnej zapłacie i są uwzględnione w cenie kontraktowej.

Wykonawca odpowiedzialny jest za przygotowanie na podstawie Rozporządzenie Ministra Infrastruktury z dnia 23 czerwca 2003 r. w sprawie informacji dotyczącej bezpieczeństwa i ochrony zdrowia oraz planu bezpieczeństwa i ochrony zdrowia (Dz. U. Nr 120, poz. 1126).

1.6.3.7. Ochrona i utrzymanie robót

Wykonawca będzie odpowiadał za ochronę robót i za wszelkie materiały i urządzenia używane do robót od daty rozpoczęcia do daty wydania potwierdzenia zakończenia robót przez Inspektora Nadzoru Inwestorskiego.

Wykonawca będzie utrzymywać roboty do czasu odbioru końcowego. Utrzymanie powinno być prowadzone w taki sposób, aby budowla drogowa lub jej elementy były w zadowalającym stanie przez cały czas, do momentu odbioru końcowego.

1.6.4. Materiały

Wszystkie materiały stosowane w trakcie wykonywania robót budowlanych mają spełniać wymagania polskich przepisów, a wykonawca musi posiadać dokumenty potwierdzające, że zostały one wprowadzone do obrotu zgodnie z regulacjami ustawy o wyrobach budowlanych i posiadają wymagane parametry.

1.6.4.1. Źródła uzyskania materiałów

Wykonawca przedstawi szczegółowe informacje dotyczące proponowanego źródła wytwarzania, zamawiania lub wydobywania tych materiałów jak również odpowiednie atesty, aprobaty, dopuszczenia oraz świadectwa badań laboratoryjnych oraz próbki materiałów.

Wykonawca zobowiązany jest do prowadzenia badań w celu wykazania, że materiały

uzyskane z dopuszczonego źródła w sposób ciągły spełniają wymagania ST w czasie realizacji robót.

Wykonawca ponosi wszystkie koszty, z tytułu wydobycia materiałów, dzierżawy i inne, jakie okażą się potrzebne w związku z dostarczeniem materiałów do robót.

1.6.4.2. Materiały nieodpowiadające wymaganiom

Materiały nieodpowiadające wymaganiom zostaną przez Wykonawcę wywiezione z terenu budowy. Jeśli Inwestor zezwoli Wykonawcy na użycie tych materiałów do innych robót, niż te, dla których zostały zakupione, to koszt tych materiałów zostanie odpowiednio przewartościowany przez Inwestora.

Każdy rodzaj robót, w którym znajdują się niezbadane i niezaakceptowane materiały, Wykonawca wykonuje na własne ryzyko, licząc się z jego nieprzyjęciem, usunięciem i niezaplaceniem.

1.6.4.3. Przechowywanie i składowanie materiałów

Wykonawca zapewni, aby tymczasowo składowane materiały, do czasu, gdy będą one użyte do robót, były zabezpieczone przed zanieczyszczeniami, zachowały swoją jakość i właściwości i były dostępne do kontroli przez Inspektora Nadzoru Inwestorskiego.

Miejsca czasowego składowania materiałów będą zlokalizowane w obrębie terenu budowy w miejscach uzgodnionych z Inwestorem lub poza terenem budowy w miejscach zorganizowanych przez Wykonawcę.

1.6.5. Sprzęt

Wykonawca jest zobowiązany do używania jedynie takiego sprzętu, który nie spowoduje niekorzystnego wpływu na jakość wykonywanych robót. Liczba i wydajność sprzętu powinny gwarantować przeprowadzenie robót, zgodnie z zasadami określonymi w dokumentacji projektowej, ST i w harmonogramie robót.

Sprzęt będący własnością Wykonawcy lub wynajęty do wykonania robót ma być utrzymywany w dobrym stanie i gotowości do pracy. Powinien być zgodny z normami ochrony środowiska i przepisami dotyczącymi jego użytkowania.

Wykonawca dostarczy Inspektorowi Nadzoru Inwestorskiego kopie dokumentów potwierdzających dopuszczenie sprzętu do użytkowania i badań okresowych tam, gdzie jest to wymagane przepisami.

Wykonawca będzie konserwować sprzęt jak również naprawiać lub wymieniać sprzęt niesprawny.

1.6.6. Transport

Wykonawca jest zobowiązany do stosowania jedynie takich środków transportu, które nie wpłyną niekorzystnie na jakość wykonywanych robót i właściwości przewożonych materiałów. Liczba środków transportu powinna zapewniać prowadzenie robót zgodnie z zasadami określonymi w dokumentacji projektowej, ST i w terminie przewidzianym umową.

Przy ruchu na drogach publicznych pojazdy będą spełniać wymagania dotyczące przepisów ruchu drogowego w odniesieniu do dopuszczalnych nacisków na oś i innych parametrów technicznych. Wykonawca będzie usuwać na bieżąco, na własny koszt, wszelkie zanieczyszczenia, uszkodzenia spowodowane jego pojazdami na drogach publicznych oraz dojazdach do terenu budowy.

1.6.7. Wykonanie robót

Wykonawca jest odpowiedzialny za prowadzenie robót zgodnie z warunkami umowy oraz za jakość zastosowanych materiałów i wykonywanych robót, za ich zgodność z dokumentacją

projektową, wymaganiami ST, projektem organizacji robót opracowanym przez Wykonawcę oraz poleceniami Inspektora Nadzoru Inwestorskiego.

Wykonawca jest odpowiedzialny za dokładne wytyczenie w planie i wyznaczenie wysokości wszystkich elementów robót zgodnie z wymiarami i rzędnymi określonymi w dokumentacji projektowej lub przekazanymi na piśmie przez Inspektora Nadzoru Inwestorskiego.

Decyzje Inspektora Nadzoru Inwestorskiego dotyczące akceptacji lub odrzucenia materiałów i elementów robót będą oparte na wymaganiach określonych w dokumentach umowy, dokumentacji projektowej i w ST, a także w normach i wytycznych. Przy podejmowaniu decyzji Inspektor Nadzoru Inwestorskiego uwzględni wyniki badań materiałów i robót, rozrzuty normalnie występujące przy produkcji i przy badaniach materiałów, doświadczenia z przeszłości, wyniki badań naukowych oraz inne czynniki wpływające na rozważaną kwestię.

Polecenia Inspektora Nadzoru Inwestorskiego powinny być wykonywane przez Wykonawcę w czasie określonym przez Inspektora Nadzoru Inwestorskiego, pod groźbą zatrzymania robót. Skutki finansowe z tego tytułu poniesie Wykonawca.

1.6.8. Kontrola jakości robót

Zamawiający przewiduje bieżącą kontrolę wykonywanych robót budowlanych.

Wykonawca ponosi odpowiedzialność za pełną kontrolę robót i jakości materiałów.

Wykonawca zapewni odpowiedni system kontroli przeprowadzając pomiary i badania materiałów i robót w zakresie i z częstotliwością zapewniającą, że roboty wykonano zgodnie z dokumentacją projektową i wymogami ST. Minimalne wymagania, co do zakresu i częstotliwości badań określone są w ST, normach, i wytycznych. Kontroli Zamawiającego poddane będą w szczególności:

- rozwiązań projektowe w projekcie budowlanym przed złożeniem wniosku o wydanie decyzji o zezwoleniu na realizację inwestycji drogowej oraz projekty techniczne i specyfikacje techniczne wykonania i odbioru robót przed ich skierowaniem do wykonawców robót budowlanych w aspekcie ich zgodności z programem funkcjonalno-użytkowym i warunkami umowy,
- stosowane materiały i gotowe wyroby budowlane w odniesieniu do dokumentów potwierdzających ich dopuszczenie do obrotu oraz zgodności parametrów z danymi zawartymi w projektach wykonawczych i specyfikacjach technicznych,
- wyroby budowlane lub elementy wytworzone na budowie na okoliczność zgodności ich parametrów z danymi zawartymi w projektach wykonawczych i specyfikacjach technicznych,
- sposobu wykonania robót budowlanych w aspekcie zgodności ich wykonania z projektami technicznymi, programem funkcjonalno-użytkowym i umową.

Wszystkie koszty związane z organizowaniem i prowadzeniem badań materiałów ponosi Wykonawca.

1.6.8.1. Pobieranie próbek

Próbki będą pobierane losowo. Zaleca się stosowanie statystycznych metod pobierania próbek, opartych na zasadzie, że wszystkie jednostkowe elementy produkcji mogą być z jednakowym prawdopodobieństwem wytypowane do badań.

Inspektor Nadzoru Inwestorskiego będzie mieć zapewnioną możliwość udziału w pobieraniu próbek.

Na zlecenie Inwestora, Wykonawca będzie przeprowadzać dodatkowe badania tych materiałów, które budzą wątpliwości co do jakości. Koszty tych dodatkowych badań pokrywa

Wykonawca tylko w przypadku stwierdzenia usterek; w przeciwnym przypadku koszty te pokrywa Zamawiający.

1.6.8.2. Badania i pomiary

Wszystkie badania i pomiary będą przeprowadzone zgodnie z wymaganiami norm. W przypadku, gdy normy nie obejmują jakiegokolwiek badania wymaganego w ST, stosować można wytyczne krajowe albo inne procedury, zaakceptowane przez Inspektora Nadzoru Inwestorskiego.

Przed przystąpieniem do pomiarów lub badań, Wykonawca powiadomi Inspektora Nadzoru Inwestorskiego o rodzaju, miejscu i terminie pomiaru lub badania. Po wykonaniu pomiaru lub badania, Wykonawca przedstawi na piśmie ich wyniki do akceptacji Inspektora Nadzoru Inwestorskiego.

1.6.9. Dokumenty budowy

Dokumentację robót stanowią poniższe elementy:

- decyzja o zezwoleniu na realizację inwestycji drogowej,
- projekt budowlany (projekt zagospodarowania terenu i projekt architektoniczno – budowlany) stanowiący załącznik do decyzji o zezwoleniu na realizację inwestycji drogowej,
- projekt techniczny,
- plan BIOZ,
- dziennik budowy, prowadzony i przechowywany zgodnie z wymogami Prawa Budowlanego,
- pomiary geodezyjne z opracowaną dokumentacją w tym zakresie, wytyczenia, charakterystycznych punktów w terenie i ustawienie reperów roboczych powinno być wykonane przez uprawnionego geodetę.
- badania geotechniczne z opracowaną dokumentacją w tym zakresie,
- protokoły przekazania terenu budowy,
- protokoły z narad i ustaleń, poczynione w trakcie procesu budowlanego,
- wszelka korespondencja dotycząca spraw technicznych, organizacyjnych i finansowych budowy,
- dokumenty potwierdzające jakość i pochodzenie materiałów,
- protokoły prób i badań, dokumenty potwierdzające jakość i pochodzenie materiałów, mapy po techniczne, zarejestrowane w Powiatowym Ośrodku Dokumentacji Geodezyjnej i Kartograficznej i potwierdzone za zgodność z projektem budowlanym, dokumenty wymagane do uzyskania pozwolenia na użytkowanie zakończonej inwestycji
- protokoły odbiorów robót i ich etapów.

Dziennik budowy jest wymaganym dokumentem prawnym obowiązującym Zamawiającego i Wykonawcę w okresie od przekazania Wykonawcy terenu budowy do końca okresu gwarancyjnego.

Odpowiedzialność za prowadzenie dziennika budowy zgodnie z obowiązującymi przepisami spoczywa na Wykonawcy.

Zapisy w dzienniku budowy będą dokonywane na bieżąco i będą dotyczyć przebiegu robót, stanu bezpieczeństwa ludzi i mienia oraz technicznej i gospodarczej strony budowy.

Każdy zapis w dzienniku budowy będzie opatrzony datą jego dokonania, podpisem osoby, która dokonała zapisu, z podaniem jej imienia i nazwiska oraz stanowiska służbowego. Zapisy będą czytelne, dokonane trwałą techniką, w porządku chronologicznym, bezpośrednio jeden pod drugim, bez przerw.

Załączone do dziennika budowy protokoły i inne dokumenty będą oznaczone kolejnym numerem załącznika i opatrzone datą i podpisem Wykonawcy i Inspektora Nadzoru.

Do dziennika budowy należy wpisać w szczególności:

- datę przekazania Wykonawcy terenu budowy,
- datę przekazania przez Zamawiającego dokumentacji projektowej,
- terminy rozpoczęcia i zakończenia poszczególnych elementów robót,
- przebieg robót, trudności i przeszkody w ich prowadzeniu, okresy i przyczyny przerw w robotach,
- uwagi i polecenia Inspektora Nadzoru,
- daty zarządzenia wstrzymania robót, z podaniem powodu,
- zgłoszenia i daty odbiorów robót zanikających i ulegających zakryciu, częściowych i ostatecznych odbiorów robót,
- wyjaśnienia, uwagi i propozycje Wykonawcy,
- stan pogody i temperaturę powietrza w okresie wykonywania robót podlegających ograniczeniom lub wymaganiom szczególnym w związku z warunkami klimatycznymi,
- zgodność rzeczywistych warunków geotechnicznych z ich opisem w dokumentacji projektowej,
- dane dotyczące czynności geodezyjnych (pomiarowych) dokonywanych przed i w trakcie wykonywania robót,
- dane dotyczące sposobu wykonywania zabezpieczenia robót,
- dane dotyczące jakości materiałów, pobierania próbek oraz wyniki przeprowadzonych badań z podaniem, kto je przeprowadzał,
- wyniki prób poszczególnych elementów budowli z podaniem, kto je przeprowadzał, inne istotne informacje o przebiegu robót.

Propozycje, uwagi i wyjaśnienia Wykonawcy, wpisane do dziennika budowy będą przedłożone Inspektorowi Nadzoru Inwestorskiego do ustosunkowania się.

Decyzje Inspektora Nadzoru Inwestorskiego wpisane do dziennika budowy Wykonawca podpisuje z zaznaczeniem ich przyjęcia lub zajęciem stanowiska.

Wpis projektanta do dziennika budowy obliguje Inspektora Nadzoru Inwestorskiego do ustosunkowania się. Projektant nie jest jednak stroną umowy i nie ma uprawnień do wydawania poleceń Wykonawcy robót.

Do dokumentów budowy zalicza się, również następujące dokumenty:

- pozwolenie na realizację zadania budowlanego,
- protokoły przekazania terenu budowy,
- umowy cywilno-prawne z osobami trzecimi i inne umowy cywilno-prawne,
- protokoły odbioru robót,
- protokoły z porad i ustaleń,
- korespondencję na budowie.

Dokumenty budowy będą przechowywane na terenie budowy w miejscu odpowiednio zabezpieczonym. Zaginięcie któregokolwiek z dokumentów budowy spowoduje jego natychmiastowe odtworzenie w formie przewidzianej prawem.

Wszelkie dokumenty budowy będą zawsze dostępne dla Inspektora Nadzoru Inwestorskiego i przedstawiane do wglądu na życzenie Zamawiającego.

1.6.10. Odbiór robót

Zamawiający ustala następujące rodzaje odbiorów:

- odbiór robót zanikających i ulegających zakryciu,
- odbiór częściowy
- odbiór końcowy

- odbiór ostateczny po okresie gwarancji

Sprawdzeniu w ramach odbiorów będą podlegały:

- użyte materiały i wyroby, uzyskane parametry robót drogowych, kanalizacyjnych i elektrycznych w odniesieniu do dokumentacji projektowej i ST,
- jakość wykonania i dokładność robót,

1.6.10.1. Odbiór robót zanikających i ulegających zakryciu

Odbiór robót zanikających i ulegających zakryciu polega na ocenie ilości i jakości wykonywanych robót, które w dalszym procesie realizacji ulegną zakryciu.

Odbiór robót zanikających i ulegających zakryciu będzie dokonany w czasie umożliwiającym wykonanie ewentualnych korekt i poprawek bez hamowania ogólnego postępu robót.

Odbioru robót dokonuje Inspektor Nadzoru Inwestorskiego. Gotowość danej części robót do odbioru zgłasza Wykonawca wpisem do dziennika budowy i jednoczesnym powiadomieniem Inspektora Nadzoru Inwestorskiego.

Odbiór będzie przeprowadzony niezwłocznie, nie później jednak niż w ciągu 3 dni od daty zgłoszenia wpisem do dziennika budowy i powiadomienia o tym fakcie Inspektora Nadzoru Inwestorskiego. Jakość i ilość robót ulegających zakryciu ocenia Inspektor Nadzoru Inwestorskiego na podstawie dokumentów zawierających komplet wyników badań laboratoryjnych i w oparciu o przeprowadzone pomiary, w konfrontacji z dokumentacją projektową, ST i uprzednimi ustaleniami.

1.6.10.2. Odbiór częściowy

Odbiór częściowy polega na ocenie ilości i jakości wykonanych części robót. Po zakończeniu etapu robót, dokonaniu wpisu do dziennika budowy przez Kierownika Budowy i potwierdzeniu gotowości do odbioru częściowego przez Inspektora Nadzoru, Wykonawca zawiadomi Inwestora o odbiorze.

Do zawiadomienia Wykonawca załączy następujące dokumenty:

- inwentaryzację geodezyjną powykonawczą wykonanego etapu robót,
- protokoły odbiorów technicznych, atesty na wbudowane materiały,
- dokumentację powykonawczą etapu obiektu wraz z naniesionymi zmianami dokonanymi w trakcie budowy, potwierdzonymi przez kierownika budowy i Inspektora Nadzoru Inwestorskiego
- dziennik budowy,
- protokoły badań i sprawdzeń,
- rozliczanie z materiałów powierzonych przez inwestora, rozliczenia częściowe (etapu) budowy z podaniem wykonanych elementów, ich ilości i wartości brutto oraz netto (bez podatku VAT).

Inwestor wyznaczy datę i rozpocznie czynności odbioru częściowego robót stanowiących przedmiot umowy w ciągu 14 dni od daty zawiadomienia i powiadomi uczestników odbioru. Zakończenie czynności odbioru częściowego powinno nastąpić w ciągu 7 dni roboczych licząc od daty rozpoczęcia odbioru.

Protokół odbioru częściowego sporządzi Inwestor na formularzu określonym przez Inwestora i doręczy Wykonawcy w dniu zakończenia odbioru częściowego.

Odbiór częściowy robót polega na ocenie ilości i jakości wykonanych części robót. Odbioru częściowego robót dokonuje się wg zasad jak przy odbiorze końcowym robót.

1.6.10.3. Odbiór końcowy robót

Odbiór końcowy polega na finalnej ocenie rzeczywistego wykonania robót w odniesieniu do ich ilości, jakości i wartości.

Całkowite zakończenie robót oraz gotowość do odbioru końcowego będzie stwierdzona przez

Wykonawcę wpisem do dziennika budowy z bezzwłocznym powiadomieniem na piśmie o tym fakcie Inspektora Nadzoru Inwestorskiego.

Odbiór końcowy robót nastąpi w terminie ustalonym w dokumentach kontraktowych, licząc od dnia potwierdzenia przez Inspektora Nadzoru Inwestorskiego zakończenia robót i przyjęcia dokumentów, o których mowa poniżej w punkcie pn.” Dokumenty do odbioru końcowego robót”.

Odbioru końcowego robót dokona komisja wyznaczona przez Zamawiającego w obecności Inspektora Nadzoru Inwestorskiego i Wykonawcy. Komisja odbierająca roboty dokona ich oceny jakościowej na podstawie przedłożonych dokumentów, wyników badań i pomiarów, ocenie wizualnej oraz zgodności wykonania robót z dokumentacją projektową i ST.

W toku odbioru końcowego robót komisja zapozna się z realizacją ustaleń przyjętych w trakcie odbiorów robót zanikających i ulegających zakryciu, zwłaszcza w zakresie wykonania robót uzupełniających i robót poprawkowych.

W przypadkach niewykonania wyznaczonych robót poprawkowych lub robót uzupełniających w warstwie ścieralnej lub robotach wykończeniowych, komisja przerwie swoje czynności i ustali nowy termin odbioru końcowego.

Dokumenty do odbioru końcowego

Do odbioru końcowego Wykonawca jest zobowiązany przygotować następujące dokumenty:

- dokumentację projektową podstawową z naniesionymi zmianami oraz dodatkową, jeśli została sporządzona w trakcie realizacji kontraktu,
- geodezyjną inwentaryzację powykonawczą robót i sieci uzbrojenia terenu,
- protokoły odbiorów robót zanikających i ulegających zakryciu, a także odbiorów częściowych,
- recepty i ustalenia technologiczne,
- dzienniki budowy,
- wyniki pomiarów kontrolnych oraz badań i oznaczeń laboratoryjnych, zgodne z ST,
- deklaracje zgodności lub certyfikaty zgodności wbudowanych materiałów zgodnie z ST,
- rysunki (dokumentacje) na wykonanie robót towarzyszących (np. na przełożenie linii telefonicznej, energetycznej, gazowej, oświetlenia itp.) oraz protokoły odbioru i przekazania tych robót właścicielom urządzeń,
- oświadczenie kierownika Budowy o zgodności wykonania obiektu z projektem budowlanym, warunkami pozwolenia na budowę, obowiązującymi przepisami i Polskimi Normami,
- rozliczenie z materiałów powierzonych przez Inwestora (w przypadku, jeśli takie materiały były),
- rozliczenie końcowe budowy z podaniem wykonanych elementów, ich ilości i wartości ogółem netto,

Operat odbioru końcowego należy opracować w dwóch egzemplarzach, w jednym z nich należy umieścić oryginały dokumentów. Operat powinien zawierać dokumenty oznaczone kolejną numeracją i wpięte w segregator. Do operatu odbioru końcowego Wykonawca sporządzi oddzielny załącznik o składzie:

- wypełniony wniosek o udzielenie pozwolenia na użytkowanie (jeżeli jest wymagane przez decyzję o zezwoleniu na realizację inwestycji drogowej),
- wypełnione zawiadomienie o zakończeniu budowy obiektu budowlanego z kompletem wymaganych załączników w zależności od wymagań decyzję o zezwoleniu na realizację inwestycji drogowej. Zamawiający wyznaczy datę rozpoczęcia czynności odbioru końcowego w ciągu 14 dni od daty zawiadomienia i powiadomi wszystkich uczestników odbioru. Zakończenie odbioru powinno nastąpić w ciągu 7 dni roboczych

licząc od daty rozpoczęcia odbioru. Protokół odbioru końcowego sporządzi Zamawiający na formularzu określonym przez Zamawiającego i doręczy Wykonawcy w dniu zakończenia odbioru. W przypadku, gdy wg komisji, roboty pod względem przygotowania dokumentacyjnego nie będą gotowe do odbioru końcowego, komisja w porozumieniu z Wykonawcą wyznaczy ponowny termin odbioru końcowego robót. Wszystkie zarządzane przez komisję roboty poprawkowe lub uzupełniające będą zestawione wg wzoru ustalonego przez Zamawiającego. Termin wykonania robót poprawkowych i robót uzupełniających wyznaczy komisja. Jeżeli w toku czynności odbioru częściowego lub końcowego zostaną stwierdzone wady, to Zamawiającemu przysługują następujące uprawnienia:

- jeżeli wady nadają się do usunięcia, może odmówić odbioru do czasu usunięcia wad,
- jeżeli wady nie nadają się do usunięcia to: jeżeli nie uniemożliwiają one użytkowania przedmiotu odbioru zgodnie z przeznaczeniem, Inwestor może obniżyć odpowiednio wynagrodzenie, jeżeli wady uniemożliwiają użytkowanie zgodnie z przeznaczeniem Inwestor może odstąpić od umowy lub żądać wykonania przedmiotu umowy po raz drugi.

1.6.10.4. Odbiór ostateczny

Odbiór ostateczny polega na ocenie wykonanych robót związanych z usunięciem wad stwierdzonych przy odbiorze ostatecznym i zaistniałych w okresie gwarancyjnym. Odbiór ostateczny będzie dokonany na podstawie oceny wizualnej obiektu z uwzględnieniem zasad opisanych w punkcie 1.6.10.3 „Odbiór końcowy robót”.

1.6.10.5. Podstawa płatności

Podstawą płatności jest cena ryczałtowa skalkulowana przez Wykonawcę i zawierająca wszystkie koszty związane z realizacją zadania w zakresie wynikającym wprost z dokumentacji przetargowej (w tym również z dokumentacji projektowej) jak również tam nie ujęte a niezbędne do wykonania zadania, a w szczególności koszty wszystkich innych robót, bez których realizacja przedmiotu umowy byłaby niemożliwa. Są to między innymi koszty:

- organizacji ruchu na czas robót,
- zabezpieczenia miejsca robót, szczególnie głębokich wykopów,
- opłaty dzierżawy terenu, zajęcia pasa drogowego,
- przygotowania terenu i zaplecza,
- tymczasowej przebudowy urządzeń obcych,
- usunięcia pozostałości materiałów i oznakowania,
- doprowadzenia terenu do stanu pierwotnego.

Wynagrodzenie ryczałtowe zawiera również wszelkie podatki w tym podatek od towarów i usług VAT.

Realizacja płatności odbywać się będzie wg harmonogramu finansowo-rzeczowego zatwierdzonego przez Zamawiającego i stanowiącego załącznik umowy.

CZEŚĆ INFORMACYJNA

2.1 Dokumenty potwierdzające zgodność zamierzenia budowlanego z wymaganiami wynikającymi z odrębnych przepisów:

Wykonawca uzyska wszelkie niezbędne dokumenty potwierdzające zgodność zamierzenia budowlanego w wymogami wynikającymi z przepisów prawa.

2.2. Oświadczenie Zamawiającego stwierdzające jego prawo do dysponowania nieruchomością na cele budowlane.

Zamawiający posiada prawo do dysponowania terenem w istniejącym pasie drogi gminnej. Pozyskanie dokumentacji formalno – prawnej, prawa do tymczasowego zajęcia terenu dla celów realizacji robót budowlanych, organizacji robót budowlanych i zaplecza Wykonawcy odbywać się będzie zgodnie z ustawą z dnia 10 kwietnia 2003r o szczególnych zasadach przygotowania i realizacji inwestycji w zakresie dróg publicznych.

3. Przepisy prawne i normy związane z projektowaniem i wykonaniem zamówienia

3.1. Przepisy prawne

Wykonawca jest zobowiązany przestrzegać wszystkich obowiązujących norm, normatywów i inne aktów prawnych. W szczególności dotyczy to następujących norm i normatywów:

Prawo Budowlane

Ustawa z dnia 7 lipca 1994 r. Prawo budowlane (t.j. Dz. U. z 2021 r. poz. 2351 z późn. zm.).

AKTY TECHNICZNE

wydane na podstawie art. 7 ustawy - Prawo budowlane

Prawo budowlane – Rozporządzenia techniczne

- Rozporządzenie Ministra Infrastruktury z dnia 24 czerwca 2022 r. w sprawie przepisów techniczno-budowlanych dotyczących dróg publicznych (Dz. U. poz. 1518). rozporządzenie Ministra Transportu i Gospodarki Morskiej z dnia 30 maja 2000 r. w sprawie warunków technicznych, jakim powinny odpowiadać drogowe obiekty inżynierskie i ich usytuowanie (Dz. U. poz. 735, z późn. zm.)
- rozporządzenie Ministra Infrastruktury z dnia 26 października 2005 r. w sprawie warunków technicznych, jakim powinny odpowiadać telekomunikacyjne obiekty budowlane i ich usytuowanie (Dz. U. poz. 1864, z późn. zm.)
- rozporządzenie Ministra Administracji i Cyfryzacji z dnia 21 kwietnia 2015 r. w sprawie warunków technicznych, jakim powinny odpowiadać kanały technologiczne (Dz. U. poz. 680)

wydane na podstawie art. 9 ust. 3b ustawy – Prawo budowlane

- rozporządzenie Ministra Rozwoju, Pracy i Technologii z dnia 24 czerwca 2021 r. w sprawie określenia wzoru formularza wniosku w sprawie upoważnienia do udzielenia zgody na odstępstwo od przepisów techniczno-budowlanych (Dz. U. poz. 1154)

wydane na podstawie art. 16 ustawy - Prawo budowlane

- rozporządzenie Ministra Inwestycji i Rozwoju z dnia 29 kwietnia 2019 r. w sprawie przygotowania zawodowego do wykonywania samodzielnych funkcji technicznych w budownictwie (Dz. U. poz. 831)

wydane na podstawie art. 19 ust. 2 ustawy - Prawo budowlane

- rozporządzenie Ministra Infrastruktury z dnia 19 listopada 2001 r. w sprawie rodzajów obiektów budowlanych, przy których realizacji jest wymagane ustanowienie inspektora nadzoru inwestorskiego (Dz. U. poz. 1554)

wydane na podstawie art. 21a ust. 4 ustawy - Prawo budowlane

-
- rozporządzenie Ministra Infrastruktury z dnia 23 czerwca 2003 r. w sprawie informacji dotyczącej bezpieczeństwa i ochrony zdrowia oraz planu bezpieczeństwa i ochrony zdrowia (Dz. U. poz. 1126)

wydane na podstawie art. 30 ust. 4e ustawy - Prawo budowlane

- rozporządzenie Ministra Rozwoju, Pracy i Technologii z dnia 12 lutego 2021 r. w sprawie określenia wzoru formularza zgłoszenia budowy lub wykonywania innych robót budowlanych (Dz. U. poz. 304)

wydane na podstawie art. 30b ust. 5 ustawy - Prawo budowlane

- rozporządzenie Ministra Rozwoju, Pracy i Technologii z dnia 23 lutego 2021 r. w sprawie określenia wzoru formularza wniosku o pozwolenie na rozbiórkę (Dz. U. poz. 346)

wydane na podstawie art. 31 ust. 1e ustawy - Prawo budowlane

- rozporządzenie Ministra Rozwoju, Pracy i Technologii z dnia 16 lutego 2021 r. w sprawie określenia wzoru formularza zgłoszenia rozbiórki (Dz. U. poz. 314)

wydane na podstawie art. 32 ust. 5 pkt 2 ustawy - Prawo budowlane

- rozporządzenie Ministra Rozwoju, Pracy i Technologii z dnia 25 czerwca 2021 r. w sprawie wzoru oświadczenia o posiadanym prawie do dysponowania nieruchomością na cele budowlane (Dz. U. poz. 1170)

wydane na podstawie art. 33 ust. 2d ustawy - Prawo budowlane

- rozporządzenie Ministra Rozwoju, Pracy i Technologii z dnia 26 lutego 2021 r. w sprawie określenia wzoru formularza wniosku o pozwolenie na budowę (Dz. U. poz. 410)

wydane na podstawie art. 34 ust. 5b ustawy - Prawo budowlane

- rozporządzenie Ministra Rozwoju, Pracy i Technologii z dnia 19 lutego 2021 r. w sprawie określenia wzoru formularza wniosku o wydanie odrębnej decyzji o zatwierdzeniu projektu zagospodarowania działki lub terenu lub projektu architektoniczno-budowlanego (Dz. U. poz. 335)

wydane na podstawie art. 34 ust. 6 pkt 1 ustawy - Prawo budowlane

- rozporządzenie Ministra Rozwoju z dnia 11 września 2020 r. w sprawie szczegółowego zakresu i formy projektu budowlanego (Dz. U. poz. 1609, z późn. zm.)

wydane na podstawie art. 34 ust. 6 pkt 2 ustawy - Prawo budowlane

- rozporządzenie Ministra Transportu Budownictwa i Gospodarki Morskiej z dnia 25 kwietnia 2012 r. w sprawie ustalania geotechnicznych warunków posadawiania obiektów budowlanych (Dz. U. poz. 463)

wydane na podstawie art. 36a ust. 1c ustawy - Prawo budowlane

- rozporządzenie Ministra Rozwoju, Pracy i Technologii z dnia 1 marca 2021 r. w sprawie określenia wzoru formularza wniosku o zmianę pozwolenia na budowę (Dz. U. poz. 440)

wydane na podstawie art. 37a ust. 1b ustawy - Prawo budowlane

- rozporządzenie Ministra Rozwoju, Pracy i Technologii z dnia 12 lutego 2021 r. w sprawie określenia wzoru formularza wniosku o wydanie pozwolenia na budowę tymczasowego obiektu budowlanego (Dz. U. poz. 356)

wydane na podstawie art. 40 ust. 6 ustawy - Prawo budowlane

- rozporządzenie Ministra Rozwoju, Pracy i Technologii z dnia 16 lutego 2021 r. w sprawie określenia wzorów formularzy wniosków o przeniesienie decyzji o pozwoleniu na budowę, decyzji o pozwoleniu na wznowienie robót budowlanych oraz praw i obowiązków wynikających ze zgłoszenia, wobec którego organ nie wniósł sprzeciwu (Dz. U. poz. 322)

wydane na podstawie art. 41 ust. 4c ustawy - Prawo budowlane

- rozporządzenie Ministra Rozwoju, Pracy i Technologii z dnia 12 lutego 2021 r. w sprawie określenia wzoru formularza zawiadomienia o zamierzonym terminie rozpoczęcia robót budowlanych (Dz. U. poz. 297)

wydane na podstawie art. 45 ust. 10 ustawy - Prawo budowlane

- rozporządzenie Ministra Rozwoju, Pracy i Technologii z dnia 6 września 2021 r. w sprawie sposobu prowadzenia dzienników budowy, montażu i rozbiórki (Dz. U. poz. 1686)

wydane na podstawie art. 47 ust. 2b ustawy - Prawo budowlane

- rozporządzenie Ministra Rozwoju, Pracy i Technologii z dnia 2 lutego 2021 r. w sprawie określenia wzoru formularza wniosku o wydanie decyzji o niezbędności wejścia do sąsiedniego budynku, lokalu lub na teren sąsiedniej nieruchomości (Dz. U. poz. 296)

wydane na podstawie art. 57 ust. 3b ustawy – Prawo budowlane

- rozporządzenie Ministra Rozwoju, Pracy i Technologii z dnia 2 kwietnia 2021 r. w sprawie określenia wzoru formularza zawiadomienia o zakończeniu budowy oraz wniosku o pozwolenie na użytkowanie (Dz. U. poz. 913)

wydane na podstawie art. 59d ust. 3 ustawy - Prawo budowlane

- rozporządzenie Ministra Rozwoju, Pracy i Technologii z dnia 15 września 2021 r. w sprawie wzoru protokołu obowiązkowej kontroli (Dz. U. poz. 1719)

Na podstawie Ustawa z dnia 11.09.2019 r. Prawo zamówień publicznych. (Dz.U. z 2022 r., poz.1710 z późn. zm.)

- Rozporządzenie Ministra Rozwoju i Technologii z dnia 20 grudnia 2021 r. w sprawie szczegółowego zakresu i formy dokumentacji projektowej, specyfikacji technicznych wykonania i odbioru robót budowlanych oraz programu funkcjonalno-użytkowego (Dz. U. poz. 2454).
- Ustawa z dnia 20 czerwca 1997 r. - Prawo o ruchu drogowym (t.j. Dz. U. z 2022 r. poz. 988 z późn. zm.).
- Rozporządzenie Ministra Infrastruktury z dnia 24 kwietnia 2019 r. zmieniające rozporządzenie w sprawie szczegółowych warunków technicznych dla znaków i sygnałów drogowych oraz urządzeń bezpieczeństwa ruchu drogowego i warunków ich umieszczania na drogach (Dz. U. poz. 880).
- Ustawa z dnia 17 maja 1989 r. - Prawo geodezyjne i kartograficzne (t.j. Dz. U. z 2021 r. poz. 1990 z późn. zm.).

- Rozporządzenie Rady Ministrów z dnia 12 września 2012 r. w sprawie gleboznawczej klasyfikacji gruntów (Dz. U. poz. 1246).
- Rozporządzenie Ministra Rozwoju, Pracy i Technologii z dnia 27 lipca 2021 r. w sprawie ewidencji gruntów i budynków (Dz. U. poz. 1390 z późn. zm.).
- Rozporządzenie Ministra Gospodarki i Pracy z dnia 27 lipca 2004 r. w sprawie szkolenia w dziedzinie bezpieczeństwa i higieny pracy (Dz. U. Nr 180, poz. 1860 z późn. zm.).
- Rozporządzenie Ministra Gospodarki z dnia 20 września 2001 r. w sprawie bezpieczeństwa i higieny pracy podczas eksploatacji maszyn i innych urządzeń technicznych do robót ziemnych, budowlanych i drogowych (t.j. Dz. U. z 2018 r. poz. 583 z późn. zm.).
- Rozporządzenie Ministra Pracy i Polityki Socjalnej z dnia 26 września 1997 r. w sprawie ogólnych przepisów bezpieczeństwa i higieny pracy (t.j. Dz. U. z 2003 r. Nr 169, poz. 1650 z późn. zm.).
- Rozporządzenie Ministra Infrastruktury z dnia 6 lutego 2003 r. w sprawie bezpieczeństwa i higieny pracy podczas wykonywania robót budowlanych (Dz. U. Nr 47, poz. 401).
- Ustawa z dnia 27 kwietnia 2001 r. Prawo ochrony środowiska (t.j. Dz. U. z 2021 r. poz. 1973 z późn. zm.).
- Ustawa z dnia 14 grudnia 2012 r. o odpadach (t.j. Dz. U. z 2022 r. poz. 699 z późn. zm.).
- Ustawa z dnia 3 października 2008 r. o udostępnianiu informacji o środowisku i jego ochronie, udziale społeczeństwa w ochronie środowiska oraz o ocenach oddziaływania na środowisko (t.j. Dz. U. z 2022 r. poz. 1029 z późn. zm.).
- Ustawa z dnia 20 lipca 2017 r. Prawo wodne (t.j. Dz. U. z 2021 r. poz. 2233 z późn. zm.).
- Rozporządzenie Ministra Gospodarki Morskiej i Żeglugi Śródlądowej z dnia 12 lipca 2019 r. w sprawie substancji szczególnie szkodliwych dla środowiska wodnego oraz warunków, jakie należy spełnić przy wprowadzaniu do wód lub do ziemi ścieków, a także przy odprowadzaniu wód opadowych lub roztopowych do wód lub do urządzeń wodnych (Dz. U. poz. 1311).
- Ustawa z dnia 24 sierpnia 1991 r. o ochronie przeciwpożarowej (t.j. Dz. U. z 2022 r. poz. 2057).
- Rozporządzenie Ministra Spraw Wewnętrznych i Administracji z dnia 7 czerwca 2010 r. w sprawie ochrony przeciwpożarowej budynków, innych obiektów budowlanych i terenów (Dz. U. Nr 109, poz. 719 z późn. zm.).
- Rozporządzenie Ministra Spraw Wewnętrznych i Administracji z dnia 24 lipca 2009 r. w sprawie przeciwpożarowego zaopatrzenia w wodę oraz dróg pożarowych (Dz. U. Nr 124, poz. 1030).
- Rozporządzenie Ministra Spraw Wewnętrznych i Administracji z dnia 17 września 2021 r. w sprawie uzgadniania projektu zagospodarowania działki lub terenu, projektu architektoniczno-budowlanego, projektu technicznego oraz projektu urządzenia przeciwpożarowego pod względem zgodności z wymaganiami ochrony przeciwpożarowej (Dz. U. poz. 1722).
- Ustawa z dnia 21 marca 1985 r. o drogach publicznych (t.j. Dz. U. z 2022 r. poz. 1693 z późn. zm.).
- Ustawa z dnia 10 kwietnia 2003 r. o szczególnych zasadach przygotowania i realizacji inwestycji w zakresie dróg publicznych (t.j. Dz. U. z 2022 r. poz. 176 z późn. zm.).
- Ustawa z dnia 16 lipca 2004 r. Prawo telekomunikacyjne (t.j. Dz. U. z 2022 r. poz. 1648).

- Ustawa z dnia 7 maja 2010 r. o wspieraniu rozwoju usług i sieci telekomunikacyjnych (t.j. Dz. U. z 2022 r. poz. 884 z późn. zm.).
- Rozporządzenie Ministra Środowiska z dnia 18.11.2016 r. w sprawie dokumentacji hydrogeologicznej i dokumentacji geologiczno inżynierskiej Dz.U.16.2033
- Rozporządzenie Ministra Infrastruktury z dnia 26 sierpnia 2003 r. w sprawie sposobu ustalania wymagań dotyczących nowej zabudowy i zagospodarowania terenu w przypadku braku miejscowego planu zagospodarowania przestrzennego (Dz. U. Nr 164, poz. 1588 z późn. zm.).
- Ustawa z dnia 27 marca 2003 r. o planowaniu i zagospodarowaniu przestrzennym (t.j. Dz. U. z 2022 r. poz. 503 z późn. zm.).
- Ustawa z dnia 3.02.1995 r. o ochronie gruntów rolnych i leśnych. Jednolity tekst Dz.U.21 r.1326
- Ustawa z dnia 16 kwietnia 2004 r. o ochronie przyrody (t.j. Dz. U. z 2022 r. poz. 916 z późn. zm.).
- Ustawa z dnia 23 lipca 2003 r. o ochronie zabytków i opiece nad zabytkami (t.j. Dz. U. z 2022 r. poz. 840).
- Ustawa z dnia 4 lutego 1994 r. o prawie autorskim i prawach pokrewnych (t.j. Dz. U. z 2021 r. poz. 1062 z późn. zm.).
- Ustawa z dnia 11.09.2019 r. Prawo zamówień publicznych. Jednolity tekst Dz.U.21 r.1129, 1598, 2054
- Rozporządzenie Ministra Rozwoju i Technologii z dnia 20 grudnia 2021 r. w sprawie określenia metod i podstaw sporządzania kosztorysu inwestorskiego, obliczania planowanych kosztów prac projektowych oraz planowanych kosztów robót budowlanych określonych w programie funkcjonalno-użytkowym (Dz. U. poz. 2458).
- Rozporządzenie Ministra Rozwoju, Pracy i Technologii z dnia 23 grudnia 2020 r. w sprawie ogłoszeń zamieszczanych w Biuletynie Zamówień Publicznych (Dz. U. poz. 2439).
- Ustawa z dnia 15 lipca 2011 r. o zmianie ustawy - Kodeks postępowania administracyjnego oraz ustawy - Ordynacja podatkowa (Dz. U. Nr 186, poz. 1100).
- Ustawa z dnia 16 kwietnia 2004 r. o wyrobach budowlanych (Dz.U. 2021 poz. 1213.),

Wykonawca zobowiązany jest znać wszystkie przepisy wydane przez władze centralne i miejscowe oraz inne przepisy i wytyczne, które są w jakikolwiek sposób związane z robotami i będzie w pełni odpowiedzialny za przestrzeganie tych praw, przepisów i wytycznych podczas prowadzenia robót. Wykonawca będzie przestrzegać praw patentowych i będzie w pełni odpowiedzialny za wypełnienie wszelkich wymagań prawnych odnośnie wykorzystania opatentowanych urządzeń lub metod i w sposób ciągły będzie informować Zamawiającego o swoich działaniach, przedstawiając kopie zezwoleń i inne odnośne dokumenty.

3.2. Normy

PN-EN 13043:2004 Kruszywa do mieszanek bitumicznych i powierzchniowych utwaleń stosowanych na drogach , lotniskach i innych powierzchniach przeznaczonych do ruchu
 PN-EN 13042:2004 Kruszywa do niezwiązanych i hydraulicznie związanych materiałów stosowanych w obiektach budowlanych i budownictwie drogowym
 PN-EN 13108-1:2006 Mieszanki mineralno-asfaltowe- Wymagania- Część I: Beton Asfaltowy
 PN-EN 13108-5:2006 Mieszanki mineralno-asfaltowe.
 PN-EN 197-1:2002 Skład, wymagania i kryteria zgodności dotyczące cementów powszechnego użytku
 PN-S-96025:2000 Drogi samochodowe i lotniskowe. Nawierzchnie asfaltowe. Wymagania
 PN-EN 206-1:2003 Beton –Część1: Wymagania , właściwości , produkcja i zgodność

PN-S -06102:1997 Drogi samochodowe. Podbudowy z kruszyw stabilizowanych mechanicznie
PN-S-02205:1998 Drogi samochodowe . Roboty ziemne. Wymagania i badania
PN-EN-1436:2007 Materiały do poziomego oznakowania dróg. Wymagania dotyczące poziomych oznakowań
PN-EN12899-1:2005 Stałe, pionowe znaki drogowe
PN-S-02204:1997 Drogi samochodowe –Odwodnienie dróg
BN-64/8931 Drogi samochodowe
BN 64/8931-02 Drogi samochodowe. Oznaczenie modułu odkształcania nawierzchni podatnych i podłoża przez obciążenie płytą
BN-75/8931-03 Pobieranie próbek gruntów do celów drogowych i rodzaje badań
BN-70/8931-05 Drogi samochodowe. Oznaczenie wskaźnika nośności gruntu jako podłoża nawierzchni podatnych
BN-70/8931-06 Drogi samochodowe. Pomiar ugięć nawierzchni podatnych ugięciomierzem belkowym
PN-ENV 1046:2002 (U) Systemy przewodów rurowych z tworzyw sztucznych. Systemy do przesyłania wody i ścieków na zewnątrz konstrukcji budowli. Praktyczne zalecenia układania przewodów pod ziemią i nad ziemią.
PN-70/N-01270.01 Wytyczne znakowania rurociągów. Postanowienia ogólne.
PN-70/N-01270.02 Wytyczne znakowania rurociągów. Podstawowe nazwy i określenia.
PN-B10736 Roboty ziemne. Wymagania i badania przy odbiorze.
PN-74/B-02480 Grunty budowlane. Określenia, symbole, podział i opis gruntów.
PN-76/E- 05125 Zbliżenia do urządzeń energetycznych i skrzyżowania z uzbrojeniem podziemnym
PN-EN 124:2000 Zwieńczenie wpustów i studzienek kanalizacyjnych do nawierzchni dla ruchu pieszego i kołowego. Zasady konstrukcji, badania typu, znakowanie, sterowanie jakością.
PN-B-10729:1999 Kanalizacja. Studzienki kanalizacyjne.
PN-B-10736; 1999 Roboty ziemne. Wykopy otwarte dla przewodów wodociągowych i kanalizacyjnych. Warunki techniczne wykonania.
PN-76/E- 05125 Zbliżenia do urządzeń energetycznych i skrzyżowania z uzbrojeniem podziemnym
PN-EN 13244-1: 2004 Systemy przewodów rurowych z tworzyw sztucznych do ciśnieniowych rurociągów do wody użytkowej i kanalizacji deszczowej oraz sanitarnej, układane pod ziemią i nad ziemią. Polietylen (PE). Cz.1: Wymagania ogólne.
N-SEP-E -004 Elektroenergetyczne i sygnalizacyjne linie kablowe. Projektowanie i budowa.

Przepisy budowy urządzeń elektrycznych PBUE wyd. 1997r.

Niniejsza lista nie zawiera całości dokumentów potwierdzających zgodność.

Niewymienienie tytułu jakiegokolwiek dziedziny, grupy czy też podgrupy nie zwalnia Wykonawcy od obowiązku stosowania wymogów określonych Prawem Polskim. Przed zastosowaniem należy sprawdzić ważność aktu prawnego.

W przypadku, gdy, którakolwiek z wymienionych norm została zastąpiona normą nowszą Wykonawca zobowiązany jest do stosowania zapisów nowej normy.

4. Inne posiadane informacje i dokumenty niezbędne do zaprojektowania robót budowlanych

4.1. Zalecenia konserwatorskie

Teren, na którym jest projektowana inwestycja nie jest wpisany do rejestru zabytków i nie podlega ochronie na podstawie przepisów odrębnych.

4.2. Inwentaryzacja zieleni

Inwestycja koliduje z istniejącym drzewostanem. Zamawiający wymaga wykonania inwentaryzacji drzew, do wycinki.

4.3. Dane dotyczące zanieczyszczeń atmosfery

Po wykonaniu przebudowy drogi nie przewiduje się zwiększenia wprowadzanych do środowiska substancji lub energii. Przebudowa wpłynie korzystnie na środowisko poprzez zmniejszenie emisji spalin oraz zużycia elementów pojazdów.

4.4. Pomiar ruchu drogowego, hałasu i innych uciążliwości

Zastosowanie równej nawierzchni asfaltowej przyczyni się do redukcji hałasu oraz ułatwi odprowadzanie wody z nawierzchni jezdni.

4.5. Inwentaryzację lub dokumentację powykonawczą

Inwentaryzację szczegółową sporządzi Wykonawca. Celem właściwego określenia wartości robot, Wykonawca dokona wizji lokalnej w terenie wraz z analizą przedłożonych dokumentów.

4.6. Porozumienia, zgody lub pozwolenia oraz warunki techniczne i realizacyjne

Zamawiający wymaga od Wykonawcy uzyskania w jego imieniu wszelkich uzgodnień w zakresie przedmiotowej inwestycji

4.7. Dodatkowe wytyczne inwestorskie i uwarunkowania związane z budową i jej przeprowadzeniem

Wykonawca zobowiązany jest do dokonania wizji lokalnej w terenie (na własny koszt) oraz zdobycia wszelkich informacji, które mogą być konieczne do prawidłowej wyceny wartości robot, gdyż wyklucza się możliwość roszczeń wykonawcy związanych z błędnym skalkulowaniem ceny lub pominięciem elementów niezbędnych do prawidłowego wykonania umowy.

Wykonawca we własnym zakresie i na własny koszt:

- wskaże lokalizację zaplecza budowy (w porozumieniu z Zamawiającym),
- urządzi teren budowy i zaplecze budowy,
- utrzyma w należytej sprawności oznakowanie i zabezpieczenie terenu budowy,
- oznakuje teren budowy tablicą informacyjną,
- zapewni bieżącą obsługę geodezyjną łącznie z geodezyjną inwentaryzacją wszystkich robot zatwierdzoną przez Wydział Geodezji Kartografii i Katastru Starostwa Powiatowego,
- zabezpieczy i odtworzy punkty poziomej osnowy geodezyjnej po zakończeniu robot
- Zamówienie musi być realizowane zgodnie z obowiązującymi przepisami Prawa Budowlanego, wszelkimi aktami prawnymi właściwymi w przedmiocie zamówienia, przepisami techniczno budowlanymi, obowiązującymi normami oraz zasadami wiedzy budowlanej,
- Wykonawca w trakcie opracowania dokumentacji będzie konsultował z zamawiającym zakres robót,
- Wykonawca zapewni nadzór autorski w zakresie opracowanej przez siebie dokumentacji projektowej na czas budowy,
- Wykonawca zorganizuje wg własnych potrzeb zaplecze budowy. Po zakończeniu robot teren, na którym będzie zlokalizowane zaplecze budowy, należy przywrócić do stanu pierwotnego. Na zapleczu budowy należy udostępnić stanowisko pracy dla

Inspektorowi Nadzoru Inwestorskiego, które powinno być wyposażone w podstawowe meble tj. biurko, krzesła, itp.,

- Wykonawca zobowiązany będzie do ustawicznego utrzymania terenu budowy i zaplecza w stanie gwarantującym bezpieczeństwo osób korzystających z tych terenów,
- Wykonawca w trakcie realizacji zamówienia musi umożliwić przejazd (zaopatrzenie, służby komunalne itp.) i dojeżdżania do wszystkich obiektów zlokalizowanych w rejonie budowy. Wszelkie prace na i w bezpośrednim sąsiedztwie obiektów należy wykonać w uzgodnieniu z właścicielami lub administratorami tych obiektów. Prace na czynnych sieciach należy wykonywać pod nadzorem użytkowników tych sieci,
- Wykonawca ponosić będzie pełną odpowiedzialność za wypadki i szkody powstałe w trakcie wykonania przedmiotu umowy,
- Wykonawca po przyjęciu terenu powinien zdjąć, przechować i zabezpieczyć majątek gminny tj. istniejące oznakowanie pionowe, elementy zabezpieczenia ruchu i inne wyposażenie pasa drogowego, itp.,

W zakresie geodezyjnej obsługi budowy, należy dodatkowo:

- dla punktów, które w wyniku realizacji zadania muszą ulec likwidacji, należy:
 - a) opracować metodykę ich odtworzenia, w taki sposób, ażeby były spełnione kryteria dokładnościowe dla odpowiedniej klasy poligonizacji,
 - b) uzyskać w formie uzgodnienia akceptację Wydział Geodezji Kartografii i Katastru Starostwa Powiatowego
 - c) odtworzyć przerwany fragment ciągu poligonowego
- Przy realizacji przedmiotowego zamówienia odpadami są materiały pochodzące z rozbiórki (z wyjątkiem materiałów kamiennych, frezu, elementów stalowych i żeliwnych) oraz z robot ziemnych, które wykonawca przewiezie na wybrane przez siebie wysypisko. Opłatę za wysypisko ponosić będzie wykonawca,
- Wykonawca musi dysponować niezbędnym do realizacji zamówienia personelem między innymi: projektantem i sprawdzającym branży drogowej, projektantem, i sprawdzającym branży sanitarnej elektrycznej, kierownikiem budowy, kierownikami robot branżowych oraz geodetą,
- O terminach rozpoczęcia robot i wprowadzenia zmian w organizacji ruchu wykonawca powiadomi Zarządców Dróg oraz zarządzającego ruchem i właściwy organ Policji z minimum 7 dniowym wyprzedzeniem.
- Wykonawca, który wygra przetarg, powinien mieć zapewnioną dostawę masy bitumicznej. Wytwórnia masy bitumicznej automatycznie sterowanej o wydajności minimum 100 Mg/h powinna być zlokalizowana w takiej odległości, aby czas transportu mieszanek bitumicznych (od załadunku do rozładunku) – dla każdej masy – pozwalał na zachowanie temperatury mieszanki przed wbudowaniem od 135 do 170 °C. Jeżeli wykonawca nie posiada wytwórni musi mieć, przed podpisaniem umowy, zapewnioną dostawę masy bitumicznej,
- Wykonawca musi uzyskać zatwierdzenie receptur na masy bitumiczne u Inspektora Nadzoru Inwestorskiego,
- Wykonawca zobowiązany jest do zapewnienia we własnym zakresie wszelkich materiałów niezbędnych do wykonania robot. Wyroby, które zakupi Wykonawca muszą spełniać wymagania określone w art. 5 ustawy z dnia 16.04.2004 r. o wyrobach budowlanych (Dz. U. z 2014 r. poz. 883). Wbudowane materiały muszą odpowiadać wymogom, Ustawa z dnia 7 lipca 1994 r. Prawo budowlane (t.j. Dz. U. z 2021 r. poz. 2351 z późn. zm.).

Wszystkie inne wymagania stawiane Wykonawcy, a nie wskazane w przedmiotowym Programie Funkcyjno – Użytkowym, zostały ujęte w Specyfikacji Warunków Zamówienia, w umowie na wykonanie prac budowlanych i są integralną częścią zamówienia.

LEGENDA

PIKIETAŻ	0+000 - 1+100
PROJ. OŚ	PROSTA LUK
PROJ. NAWIERZCHNIA POBOCZA	
PROJ. NAWIERZCHNIA JEZDNI	
RÓW	
WYMIARY	6,90
ISTN. DRZEWO DO USUNIĘCIA	



POCZĄTEK OPRACOWANIA: 0+000.00
 L=119.762

Pikieta=0+480.0

Km PP = 0+936.40
 R = 150.0
 L = 44.86
 Δ = 17.14
 Styczna = 22.6
 Sieczna = 1.69

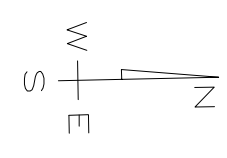
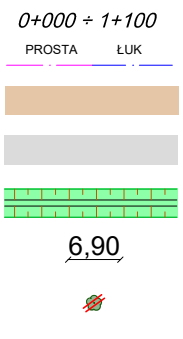
NAZWA INWESTYCJI:
 Opracowanie Programu Funkcjonalno - Użytkowego (PFU)
 dla zadania inwestycyjnego pn.
 Budowa drogi gminnej nr 340112W - Żebrzy Falbogi - Nowe Borza

INWESTOR: Gmina Gzy Gzy 9 06-126 Gzy	BRANZA: DROGOWA
TYTUL RYSUNKU: PROJEKT ZAGOSPODAROWANIA TERENU	SKALA: 1:1000
PROJEKTOWAŁ: inż. Paweł Szymański	DATA: 02.11.2022r.
WSPÓŁPRACOWAŁ: inż. Karol Krzeszewski	POSIAD.:

2.1

LEGENDA

- PIKIETAŻ
- PROJ. OS
- PROJ. NAWIERZCHNIA POBOCZA
- PROJ. NAWIERZCHNIA JEZDNI
- RÓW
- WYMIARY
- ISTN. DRZEWO DO USUNIĘCIA

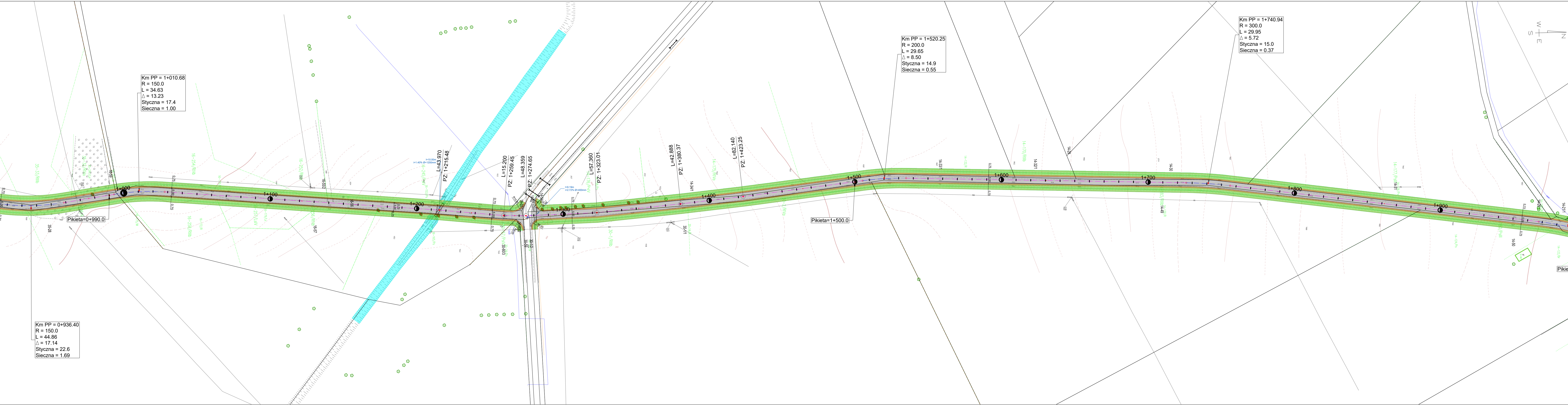


Km PP = 1+740.94
 R = 300.0
 L = 29.95
 Δ = 5.72
 Styczna = 15.0
 Sieczna = 0.37

Km PP = 1+520.25
 R = 200.0
 L = 29.65
 Δ = 8.50
 Styczna = 14.9
 Sieczna = 0.55

Km PP = 1+010.68
 R = 150.0
 L = 34.63
 Δ = 13.23
 Styczna = 17.4
 Sieczna = 1.00

Km PP = 0+936.40
 R = 150.0
 L = 44.86
 Δ = 17.14
 Styczna = 22.6
 Sieczna = 1.69



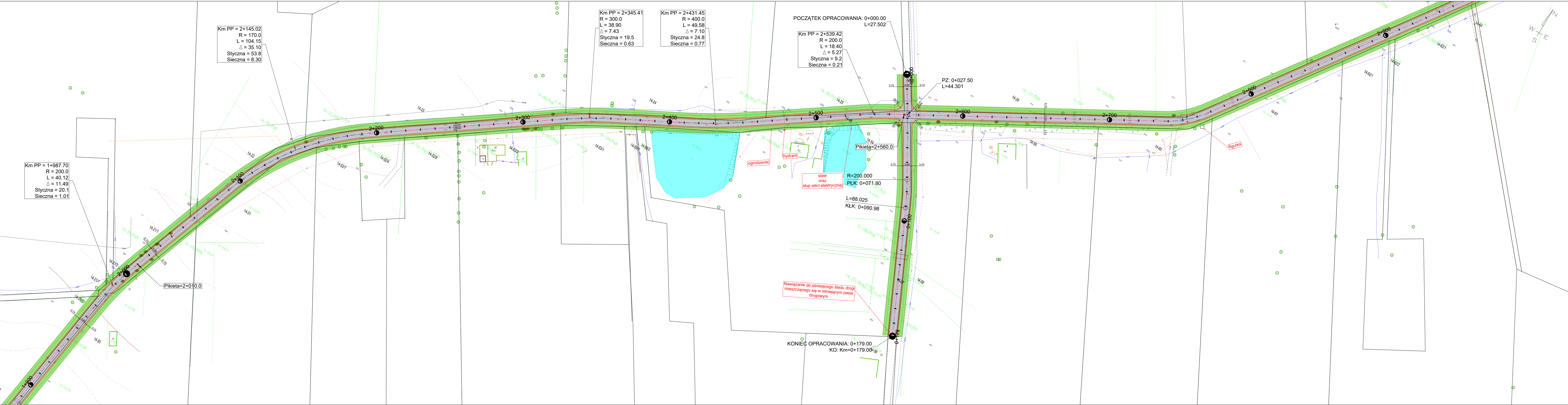
NAZWA INWESTYCJI: Opracowanie Programu Funkcjonalno - Użytkowego (PFU) dla zadania inwestycyjnego pn. Budowa drogi gminnej nr 340112W - Żebry Falbogi - Nowe Borza			
INWESTOR: Gmina Gzy Gzy 9 06-126 Gzy		BRANŻA: DROGOWA	
TYTUŁ RYSUNKU: PROJEKT ZAGOSPODAROWANIA TERENU		SKALA: 1:1000	
PROJEKTOWAŁ: inż. Paweł Szymański		DATA: 02.11.2022r.	
WSPÓŁPRACUJĄCY: inż. Karol Krzeszewski		ROZMIAR: 2.2	

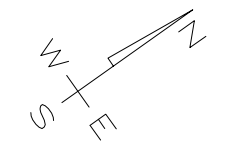
LEGENDA

PIKIETAŻ	0+000 - 1+100
PROJ. OS	PROSTA LUK
PROJ. NAWIERZCHNIA POBOCZA	
PROJ. NAWIERZCHNIA JEZDNI	
RÓW	
WYMIARY	6,90
ISTN. DRZEWO DO USUNIĘCIA	

NAZWA INWESTYCJI:
Opracowanie Programu Funkcjonalno - Użytkowego (PFU)
 dla zadania inwestycyjnego pn.
Budowa drogi gminnej nr 340112W - Żebrzy Falbogi - Nowe Borza

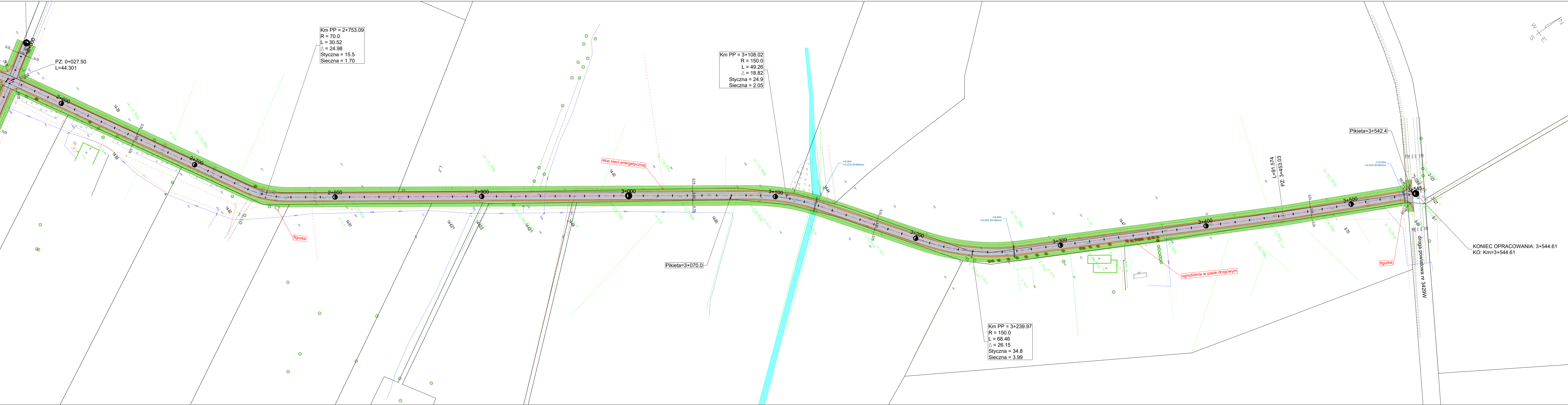
INWESTOR: Gmina Gzy Gzy 9 06-126 Gzy	BRANŻA: DROGOWA
TYTUŁ RYSUNKU: PROJEKT ZAGOSPODAROWANIA TERENU	SKALA: 1:1000
PROJEKTOWAŁ: inż. Paweł Szymański	DATA: 02.11.2022r.
WSPÓŁPRACOWAŁ: inż. Karol Krzeszewski	RYCZBA: 2.3





LEGENDA

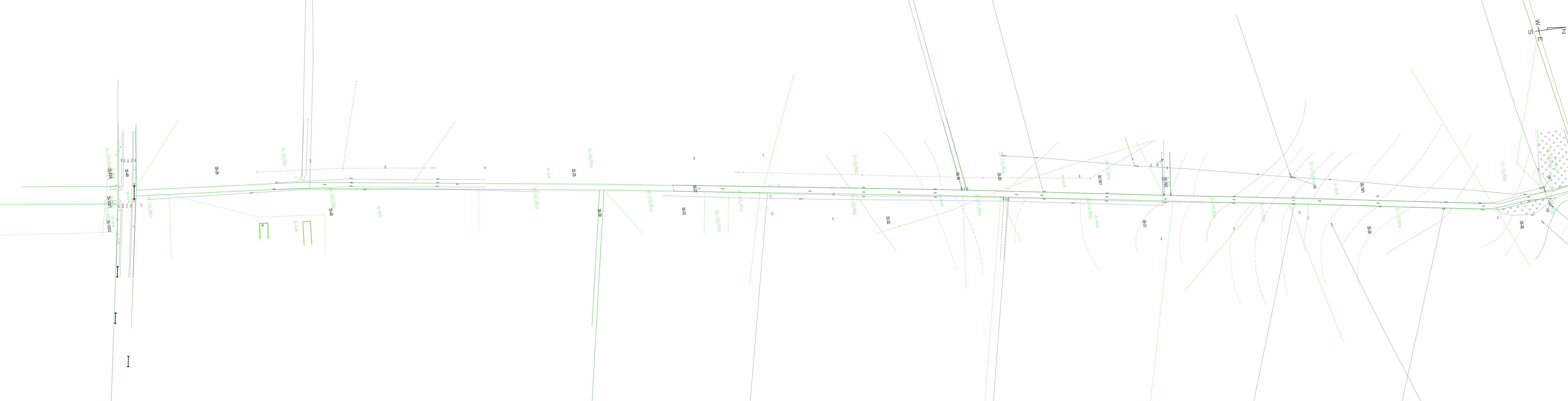
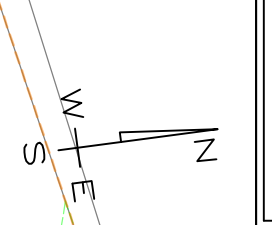
PIKIETAŻ	0+000 - 1+100
PROJ. OŚ	PROSTA LUK
PROJ. NAWIERZCHNIA POBOCZA	
PROJ. NAWIERZCHNIA JEZDNI	
RÓW	
WYMIARY	6.90
ISTN. DRZEWO DO USUNIĘCIA	



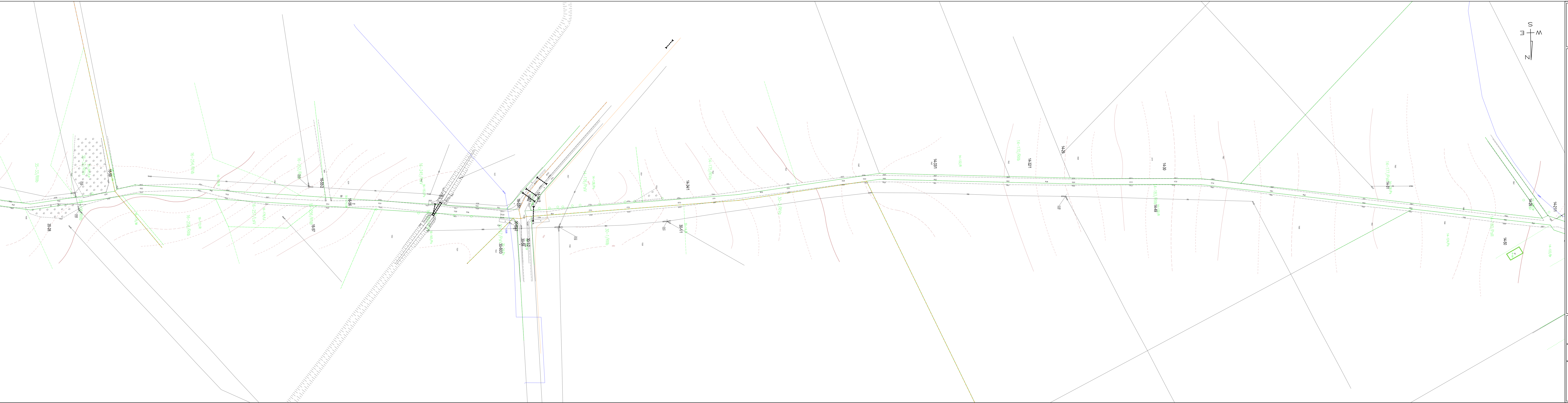
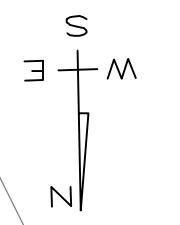
KONIEC OPRACOWANIA: 3+544.61
 KO: Km=3+544.61

NAZWA INWESTYCJI:
 Opracowanie Programu Funkcjonalno - Użytkowego (PFU)
 dla zadania inwestycyjnego pn.
 Budowa drogi gminnej nr 340112W - Żebry Falbogi - Nowe Borza

INWESTOR: Gmina Gzy Gzy 9 06-126 Gzy	BRANŻA: DROGOWA
TYTUŁ RYSUNKU: PROJEKT ZAGOSPODAROWANIA TERENU	SKALA: 1:1000
PROJEKTOWAŁ: inż. Paweł Szymański	DATA: 02.11.2022r.
WSPÓŁPRACZA: inż. Karol Krzeszewski	RYC: 2.4



NAZWA INWESTYCJI: Opracowanie Programu Funkcjonalno - Użytkowego (PFU) dla zadania inwestycyjnego pn. Budowa drogi gminnej nr 340112W - Żebry Falbogi - Nowe Borza	
INWESTOR: Gmina Gzy Gzy 9 06-126 Gzy	BRANŻA: DROGOWA
TYTUŁ RYSUNKU: MAPA ZASADNICZA	SKALA: 1:1000 DATA: 02.11.2022r.
3.1	

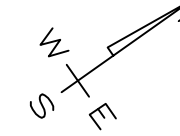


NAZWA INWESTYCJI:
Opracowanie Programu Funkcjonalno - Użytkowego (PFU)
 dla zadania inwestycyjnego pn.
Budowa drogi gminnej nr 340112W - Żebrzy Falbogi - Nowe Borza

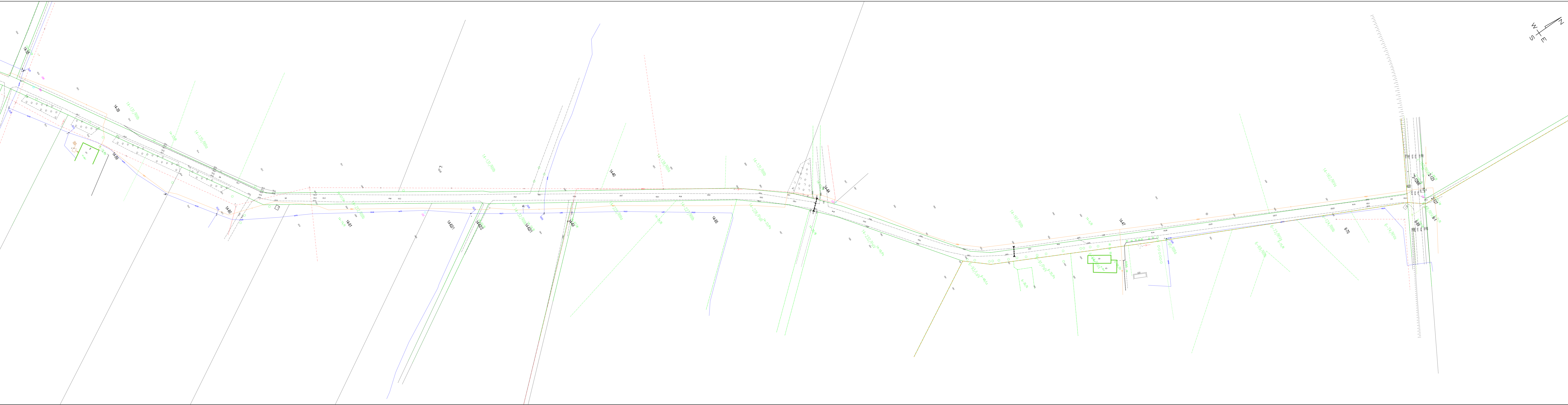
INWESTOR: Gmina Gzy Gzy 9 06-126 Gzy	BRANŻA: DROGOWA
--	---------------------------

TYTUL RYSUNKU: MAPA ZASADNICZA	SKALA: 1:1000
	DATA: 02.11.2022r.

3.2



PHU DROG - POL II s.c.
Szymański Paweł, Szymańska Joanna
09-100 Poświętne
ul. Miodowa 1
tel./fax: (0-23) 662-23-60
NIP 567-17-79-444
e-mail: drogp@interia.pl



NAZWA INWESTYCJI:
**Opracowanie Programu Funkcjonalno - Użytkowego (PFU)
dla zadania inwestycyjnego pn.
Budowa drogi gminnej nr 340112W - Żebry Falbogi - Nowe Borza**

INWESTOR:
**Gmina Gzy
Gzy 9
06-126 Gzy**

TYTUŁ RYSUNKU:
MAPA ZASADNICZA

BRANŻA:
DRGOWA

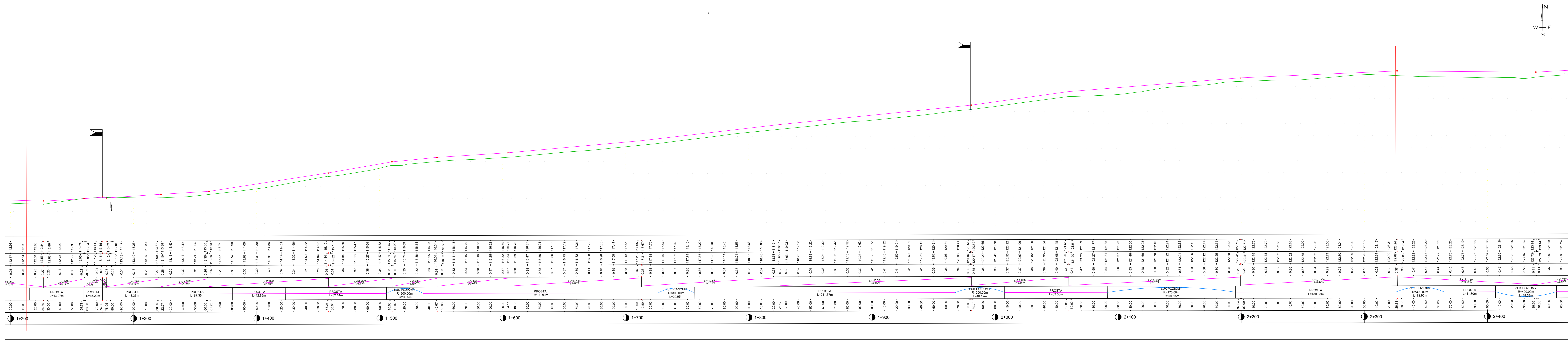
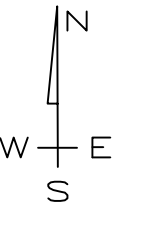
SKALA:
1:1000

DATA:
02.11.2022r.

RYN:
3.4

LEGENDA

ISTN. TEREN ———
 PROPONOWANA NIWELETA DROGI - W OSI ———
 SKRZYŻOWANIE



NAZWA INWESTYCJI: **Opracowanie Programu Funkcjonalno - Użytkowego (PFU)**
 dla zadania inwestycyjnego pn.
Budowa drogi gminnej nr 340112W - Żebry Falbogi - Nowe Borza

INWESTOR: **Gmina Gzy**
 Czy 9
 05-126 Gzy

TYTUŁ RYSUNKU: **PROFIL**

PROJEKTOWAŁ: inż. Paweł Szymański
 WYKONAŁ: inż. Karol Kreszewski

BRANŻA: **DROGOWA**

SKALA: **1:1000**

DATA: **02.11.2022r.**

4.2

