

Biuro Rady Gminy
w Gzach
W P Ł Y N Ę Ł O
dnia 11.10.2022 r.
Nr 221

INFORMACJA
O STANIE REALIZACJI
ZADAŃ OŚWIATOWYCH
W GMINIE GZY
ZA ROK SZKOLNY
2021/2022

Gzy, dnia 11.10.2022 r.

WSTĘP

Obowiązek sporządzenia i przedstawienia informacji o stanie realizacji zadań oświatowych gminy wynika z dyspozycji art. 11 ust. 7 ustawy z dnia 14 grudnia 2016 r. Prawo oświatowe (Dz.U. z 2021 r. poz. 1082 z późn. zm.). Organ wykonawczy jednostki samorządu terytorialnego, w terminie do dnia 31 października, przedstawia organowi stanowiącemu jednostki samorządu terytorialnego informację o stanie realizacji zadań oświatowych tej jednostki za poprzedni rok szkolny, w tym o wynikach: egzaminu ósmoklasisty,

z uwzględnieniem działań podejmowanych przez szkoły nakierowanych na kształcenie uczniów ze specjalnymi potrzebami edukacyjnymi; nadzoru pedagogicznego sprawowanego przez kuratora oświaty (...) w szkołach i placówkach tych typów i rodzajów, których prowadzenie należy do zadań własnych jednostki samorządu terytorialnego.

ZADANIA OŚWIATOWE GMINY GZY

Gmina Gzy realizuje zadania oświatowe określone w:

1. ustawie z dnia 8 marca 1990 r. o samorządzie gminnym - zaspakajanie zbiorowych potrzeb wspólnoty m.in. w zakresie edukacji publicznej należy do zadań własnych gminy,
2. ustawie z dnia 14 grudnia 2016r. Prawo oświatowe - do zadań organu prowadzącego należy m.in.:
 - a. zapewnienie kształcenia, wychowania i opieki, w tym kształcenia specjalnego i profilaktyki społecznej w przedszkolach oraz innych formach wychowania przedszkolnego, a także w szkołach,
 - b. zapewnienia warunków działania szkoły lub placówki, w tym bezpiecznych i higienicznych warunków nauki, wychowania i opieki,
 - c. zapewnienie warunków umożliwiających stosowanie specjalnej organizacji nauki i metod pracy z dziećmi i młodzieżą objętych kształceniem specjalnym,
 - d. wykonywanie remontów obiektów szkolnych oraz zadań inwestycyjnych w tym zakresie,
 - e. zapewnienie obsługi administracyjnej, w tym prawnej, obsługi finansowej,
 - f. wyposażenie szkoły lub placówki w pomoce dydaktyczne i sprzęt niezbędny do pełnienia pełnej realizacji programów nauczania, programów wychowawczo- profilaktycznych, przeprowadzania egzaminów oraz wykonywania innych zadań statutowych,
 - g. wykonywanie czynności w sprawach z zakresu prawa pracy w stosunku do dyrektora szkoły lub placówki,
3. ustawie z dnia 26 stycznia 1982 r.- Karta Nauczyciela - do zadań gminy należą m.in.:
 - a. stanowienie o wysokości niektórych składników wynagrodzenia nauczycieli,
 - b. wspieranie nauczycieli w procesie dydaktyczno-wychowawczym.

ORGANIZACJA PLACÓWEK OŚWIATOWYCH

Gmina Gzy w roku szkolnym 2021/2022 była organem prowadzącym dla dwóch publicznych szkół podstawowych z oddziałami przedszkolnymi:

1) Publicznej Szkoły Podstawowej im. Przyjaźni Polsko-Węgierskiej w Przewodowie Poduchownym,

2) Publicznej Szkoły Podstawowej w Skaszewie Włościańskim.

Na terenie gminy Gzy funkcjonuje również niepubliczna szkoła podstawowa z uprawnieniami szkoły publicznej - Społeczna Szkoła Podstawowa w Gzach, dla której organem prowadzącym jest Stowarzyszenie Rozwoju Wsi Gzy. Szkoła ta od 01.09.2012 r. funkcjonuje w budynku pod adresem Gzy 59, 06-126 Gzy.

Tab. 1. Liczba dzieci w wieku obowiązku szkolnego zamieszkałych w obwodzie szkoły (źródło: arkusze organizacyjne szkół na rok szkolny 2021/2022)

Szkoła	Ogółem liczba dzieci podleg. obowiązkowi szkolnemu	Liczba dzieci, która będzie się uczyła w szkołach
Publiczna Szkoła Podstawowa im. Przyjaźni Polsko-Węgierskiej w Przewodowie Poduchownym	174	95
Publiczna Szkoła Podstawowa w Skaszewie Włościańskim	157	97

Zgodnie z informacją z Systemu Informacji Oświatowej (SIO) sporządzoną na dzień 30.09.2021 r. liczba uczniów w poszczególnych klasach i oddziałach przedszkolnych została przedstawiona poniżej.

Tab. 2. Stan organizacji publicznych szkół podstawowych w roku szkolnym 2021/2022 (stan na 30.09.2021 r.)

Szkoła		kl. I	kl. II	kl. III	kl. IV	kl. V	kl. VI	kl. VII	kl. VIII	Liczba uczniów razem/ Liczba oddziałów razem
Publiczna Szkoła Podstawowa im. Przyjaźni Polsko-Węgierskiej w Przewodowie Poduchownym	liczba uczniów	12	8	12	8	10	13	13	17	93
	liczba oddziałów	1	1	1	1	1	1	1	1	8
Publiczna Szkoła Podstawowa w Skaszewie Włościańskim	liczba uczniów	15	11	17	9	10	11	17	16	106
	liczba oddziałów	1	1	1	1	1	1	1	1	8

Liczba dzieci w oddziałach przedszkolnych w PSP w Skaszewie Włociańskim – 32

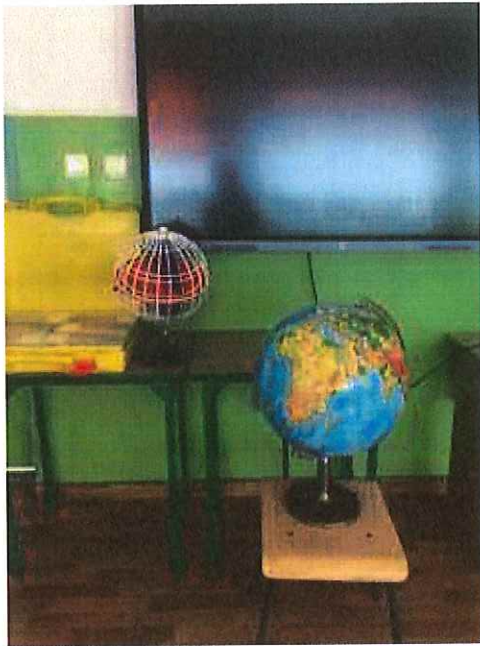
Liczba dzieci w oddziałach przedszkolnych w PSP im. Przyjaźni Polsko-Węgierskiej w Przewodowie Poduchownym - 32

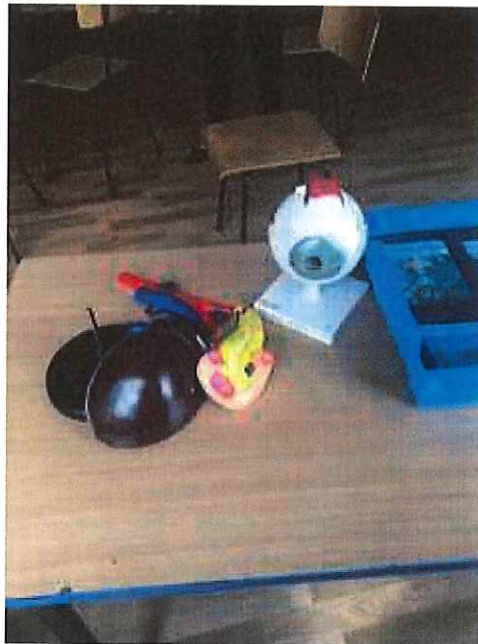
Publiczna Szkoła Podstawowa im. Przyjaźni Polsko-Węgierskiej w Przewodowie Poduchownym i Publiczna Szkoła Podstawowa w Skaszewie Włociańskim funkcjonują w oddzielnych budynkach oświatowych, które posiadają „małe” sale gimnastyczne. Dodatkowo przy PSP w Skaszewie Włociańskim znajduje się wielofunkcyjne boisko sportowe, z którego mogą korzystać uczniowie.

**ZAKUP WYPOSAŻENIA - POMOCY DYDAKTYCZNYCH NIEZBEDNYCH DO
REALIZACJI PODSTAWY PROGRAMOWEJ Z PRZEDMIOTÓW PRZYRODNICZYCH
W PUBLICZNYCH SZKOŁACH PODSTAWOWYCH**

W 2021 roku Gmina Gzy otrzymała dofinansowanie z budżetu państwa w wysokości 75 000,00 zł na zakup wyposażenia - pomocy dydaktycznych niezbędnych do realizacji podstawy programowej z przedmiotów przyrodniczych w publicznych szkołach podstawowych. Przyznane środki pochodziły z rezerwy części oświatowej subwencji ogólnej. W ramach otrzymanych środków finansowych dla Publicznej Szkoły Podstawowej w Skaszewie Włociańskim. Zakupiono m.in.: monitor interaktywny avtek touch, model tułowia człowieka, komplet 5 szkieletów (ryba, płaz, gad, ptak, ssak), szafa metalowa na odczynniki chemiczne, stół laboratoryjny, mobilny, doświadczenia chemiczne dla klas 7-8, wyposażenie dodatkowe pracowni chemicznej/fizycznej, moduł ciśnienie powietrza, moduł dynamika, moduł mechanika i hydrostatyka, moduł ciepło, moduł elektromagnetyzm oraz moduł ciśnienie powietrza. Zakupione pomoce z pewnością przyczyniły się do wzrostu efektywności nauczania. Ponadto ułatwiają nauczycielom prowadzenie lekcji, uatrakcyjnijają zajęcia oraz zwiększają zaangażowanie uczniów w procesie uczenia się.







PROGRAM „AKTYWNA TABLICA”



W 2021 roku Gmina Gzy otrzymała dofinansowanie z budżetu państwa w ramach Rządowego programu „Aktywna tablica”. Wsparciem finansowym zostały objęte placówki oświatowe naszej Gminy, tj. Publiczna Szkoła Podstawowa w Skaszewie Włościańskim oraz Publiczna Szkoła Podstawowa im. Przyjaźni Polsko-Węgierskiej w Przewodowie Poduchownym.

Program MEN Aktywna Tablica 2021 jest w 80% finansowany ze środków budżetu państwa, a w 20% z wkładu własnego organu prowadzącego szkołę. Kwota otrzymanej dotacji wyniosła 22.400,00 zł, zaś wkład własny Gminy 5.600,00 zł. z tego:

- Publiczna Szkoła Podstawowa w Skaszewie Włościańskim – kwota dotacji 11.200,00 zł, wkład własny 2.800,00 zł;
- Publiczna Szkoła Podstawowa im. Przyjaźni Polsko-Węgierskiej w Przewodowie Poduchownym – kwota dotacji 11.200,00 zł, wkład własny 2.800,00 zł.

W ramach programu szkoły zostały wyposażone w:

- Laptop wraz ze sprzętem umożliwiającym przetwarzanie wizerunku i głosu udostępnianego przez ucznia lub nauczyciela w czasie rzeczywistym za pośrednictwem transmisji audiowizualnej o wartości 4.084,83 zł,
- Interaktywny monitor dotykowy o przekątnej ekranu 65 cali 4K o wartości 8.637,00 zł.

Całkowita wartość zadania (kwota wsparcia + wkład własny) na poszczególną placówkę oświatową wyniosła 12.721,83 zł.

PROGRAM POZNAJ POLSKĘ



MINISTERSTWO
EDUKACJI
NARODOWEJ



**Poznaj
Polskę**

W 2022 roku zgodnie ze złożonymi wnioskami przez Dyrektora Publicznej Szkoły Podstawowej im. Przyjaźni Polsko – Węgierskiej w Przewodowie Poduchownym uczniowie szkoły wraz z opiekunami uczestniczyli w dwóch wycieczkach zorganizowanych w ramach programu „Poznaj Polskę” współfinansowanych ze środków **Ministerstwa Edukacji i Nauki**.

W dniu 06.05.2022r. została zorganizowana wycieczka do Torunia dla uczniów klas I-III w której wzięło udział 32 uczniów wraz z 4 opiekunami. Uczniowie odwiedzili dwa punkty edukacyjne: Centrum Popularyzacji Kosmosu Planetarium oraz Muzeum Toruńskiego Piernika w Toruniu.

W dniu 11.05.2022r. została zorganizowana wycieczka do Warszawy dla uczniów klas IV-VIII w której wzięło udział 45 uczniów wraz z 4 opiekunami. Uczniowie odwiedzili dwa punkty edukacyjne: Muzeum Jana Pawła II i prymasa Wyszyńskiego oraz Muzeum Uniwersytetu Kardynała Stefana Wyszyńskiego w Warszawie.

Całkowita wartość zadania, dotyczącego dwóch ww. wycieczek wyniosła 11.385,00 zł. z tego:

9.108,00 zł – kwota przyznanego wsparcia finansowego – w ramach programu Ministra Edukacji i Nauki „Poznaj Polskę” otrzymanego na podstawie porozumienia **Nr. PP MEiN/2022/DPI/621** z dnia 15.04.2022r.

2.277,00 zł – kwota wkładu własnego – wpłaty rodziców uczniów.

LABORATORIA PRZYSZŁOŚCI

Laboratoria Przyszłości to inicjatywa edukacyjna realizowana przez Ministerstwo Edukacji i Nauki we współpracy z Centrum GovTech w Kancelarii Prezesa Rady Ministrów. Celem tego przedsięwzięcia było stworzenie nowoczesnej szkoły, w której zajęcia będą prowadzone w sposób ciekawy, angażujący uczniów oraz sprzyjający odkrywaniu ich talentów i rozwijaniu zainteresowań. Program był finansowany z Funduszu Przeciwdziałania COVID-19 i realizował jeden z postulatów „Polskiego Ładu”. W ramach tego programu szkoły dla których organem prowadzącym jest Gmina Gzy zakupiły podstawowy sprzęt o wartości 35.999,60 zł, z czego:

PSP w Skaszewie Włościańskim: zakupiono sprzęt o wartości 23.999,60 zł

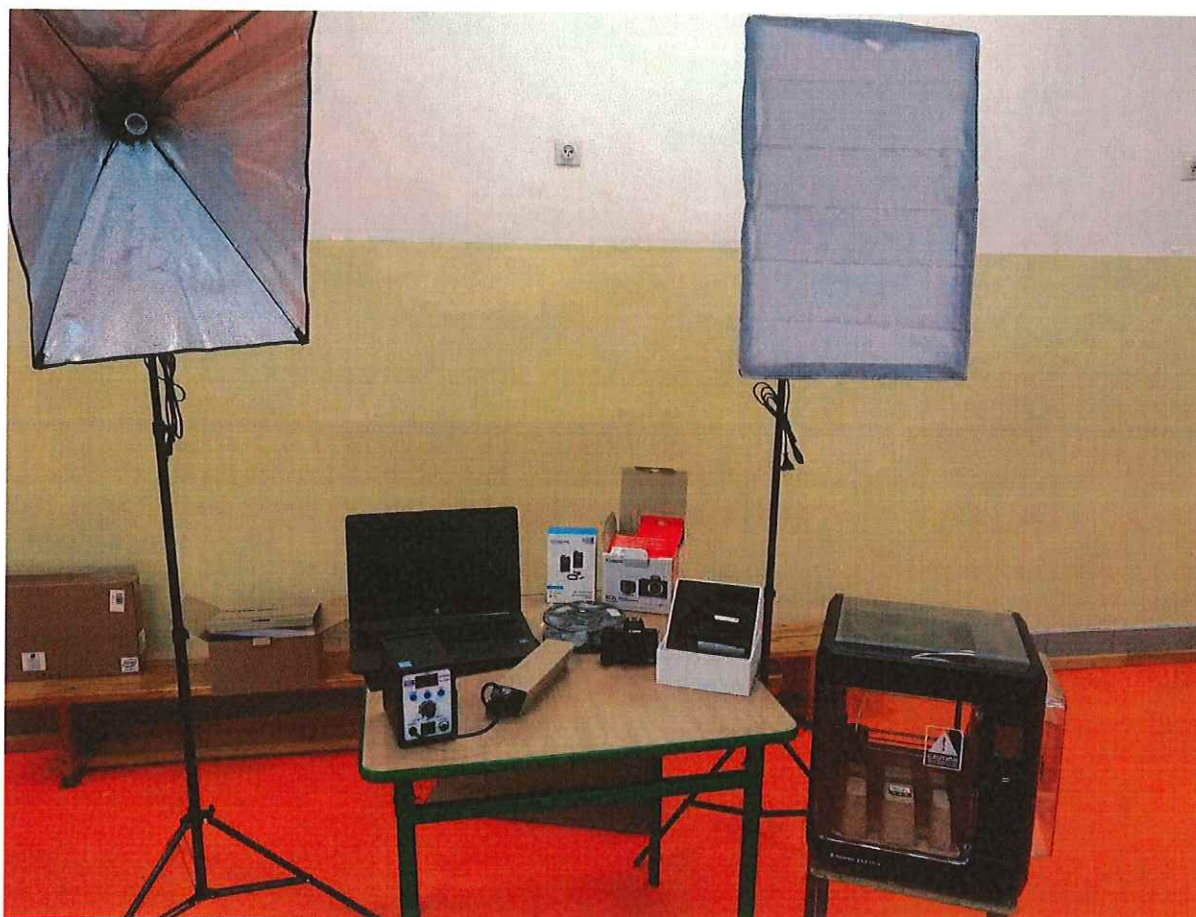
PSP im. Przyjaźni Polsko-Węgierskiej w Przewodowie Poduchownym: 12.000,00 zł

W ramach programu szkoły zostały wyposażone m in. w: drukarki 3D, filamenty, aparaty fotograficzne, mikrofony, mikroporty, statywy oraz zestawy edukacyjne.









DOSKONALENIE ZAWODOWE NAUCZYCIELI

Dla zabezpieczenia odpowiedniego poziomu nauczania w roku szkolnym 2021/2022, poczyniono nakłady w zakresie doskonalenia zawodowego nauczycieli. W roku szkolnym 2021/2022 na doksztalcanie i doskonalenie zawodowe nauczycieli wydatkowano łącznie 7.359,00 zł. Nakłady na doskonalenie zawodowe nauczycieli w poszczególnych szkołach przedstawia poniższa tabela:

Tab. 3. Nakłady na doskonalenie zawodowe nauczycieli w roku szkolnym 2021/2022

Lp.	Nazwa szkoły	Nakłady w zł
1.	Publiczna Szkoła Podstawowa im. Przyjaźni Polsko-Węgierskiej w Przewodowie Poduchownym	4260,00
2.	Publiczna Szkoła Podstawowa w Skaszewie Włociańskim	3099,00
RAZEM		7359,00 zł

System doskonalenia i doksztalcania sprawił, że większość nauczycieli posiada niezbędne kwalifikacje do nauczania co najmniej dwóch przedmiotów. Rezultatem podejmowania działań i realizowania właściwej polityki kadrowej jest bardzo dobra struktura w zakresie poziomu wykształcenia nauczycieli. Poziom wykształcenia nauczycieli w szkołach w roku szkolnym 2021/2022 prezentuje poniższa tabela:

Tab. 4. Poziom wykształcenia nauczycieli w roku szkolnym 2021/2022– liczba nauczycieli

Lp.	Poziom wykształcenia	PSP w Przewodowie Poduchownym	PSP w Skaszewie Włociańskim	Razem
1.	Stopień doktora lub doktora habilitowanego	1	1	2
2.	Dyplom ukończenia studiów magisterskich	20	17	37
3.	Dyplom ukończenia wyższych studiów zawodowych	2	1	3
RAZEM		23	19	42

Tab. 5. Stopnie awansu zawodowego nauczycieli w roku szkolnym 2021/2022

Lp.	Nazwa szkoły	Stażysta/ bez stopnia awansu	Kontraktowy	Mianowany	Dyplomowany	Razem
1.	PSP im. Przyjaźni Polsko-Węgierskiej w Przewodowie Poduchownym	I	1	5	16	23
2.	PSP w Skaszewie Włociańskim	-	3	4	12	19

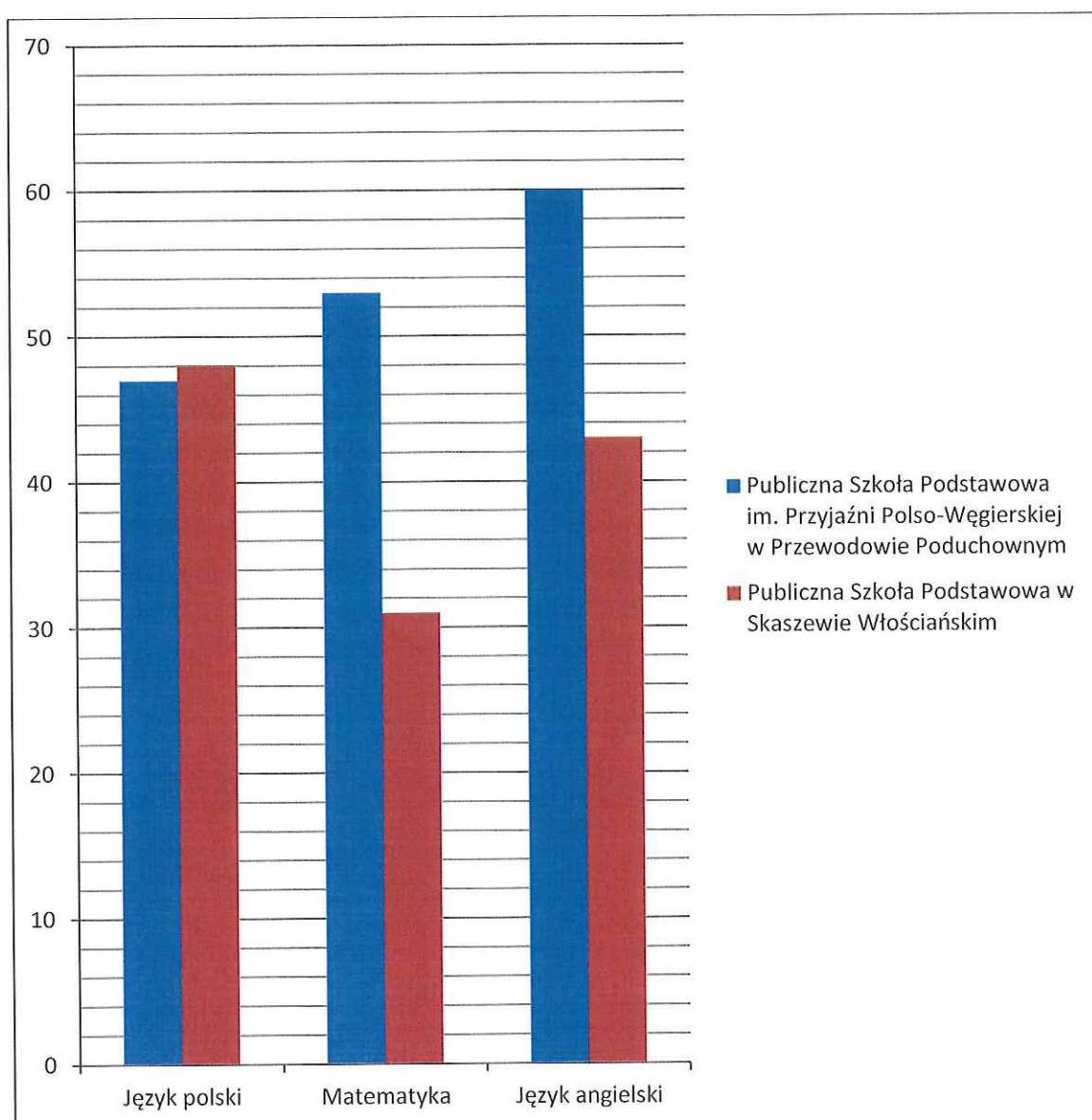
WYNIKI EGZAMINU ÓSMOKLASISTY

W 2022 r. egzamin ósmoklasisty sprawdzał poziom opanowania wiadomości i umiejętności określonych w wymaganiach egzaminacyjnych. Egzamin ósmoklasisty odbył się zgodnie z harmonogramem w dniach 24-26 maja 2022 r. Wyniki egzaminu ósmoklasisty w roku 2021/2022 w Gminie Gzy zostały przedstawione w poniżej tabeli.

Tab. 6. Wyniki egzaminu ósmoklasisty w roku szkolnym 2021/2022

Nazwa szkoły	Liczba uczniów zdających	Średni wynik uczniów w szkole (%)	Średni wynik uczniów w gminie Gzy (%)	Średni wynik uczniów w powiecie pultuskim (%)	Średni wynik uczniów w województwie -e mazowieckim (%)	Średni wynik uczniów w kraju (%)
Publiczna Szkoła Podstawowa im. Przyjaźni Polsko-Węgierskiej w Przewodowie Poduchownym	Język polski					
	17	47	48	54	64	60
	Matematyka					
	17	53	45	48	62	57
	Język angielski					
	17	60	48	57	72	67
Publiczna Szkoła Podstawowa w Skaszewie Włociańskim	Język polski					
	16	48	48	54	64	60
	Matematyka					
	16	31	45	48	62	57
	Język angielski					
	16	43	48	57	72	67

Wykres 1. Porównanie wyników egzaminu ósmoklasisty w Gminie Gzy



**FORMY PRACY WYCHOWAWCZEJ, DZIAŁALNOŚCI PROFILAKTYCZNEJ ORAZ
BEZPIECZEŃSTWO W SZKOLE**

Zgodnie z potrzebami i wymogami prawa w roku szkolnym 2021/2022 w szkołach realizowano zadania przyjętych programów wychowawczych i programów profilaktyki. W ramach programów wychowawczych oprócz wyborów do samorządów klasowych, szkolnych współpracowano z rodzicami. Celem współpracy było przekazywanie informacji o postępach w nauce i zachowaniu, udzielanie uczniom pomocy edukacyjnej i materialnej (np. wywiadówki klasowe).

W dobie zagrożeń wynikających z rozwoju cywilizacji ważne jest właściwe bezpieczeństwo uczniów w szkole. W celu eliminowania zagrożeń, okresowo dokonywano kontroli sprawności wszelkich urządzeń i wyposażenia szkół.

STAN REALIZACJI ZADAŃ OŚWIATOWYCH GMINY NA RZECZ UCZNIÓW I SZKÓŁ

W roku szkolnym 2021/2022 zrealizowano wiele zadań wynikających z ustawowych obowiązków gminy na rzecz uczniów i szkół. Najważniejszym zadaniem gminy było zabezpieczenie środków finansowych na prowadzenie działalności, w tym wynagrodzenia pracowników i eksploatacje budynków oświatowych, a także środków finansowych dla oddziałów przedszkolnych. Realizując obowiązki w ustawie o systemie oświaty refundowano wydatki związane z dowożeniem do szkół 10 uczniów niepełnosprawnych oraz dowożeniem uczniów szkół podstawowych i dzieci z oddziałów przedszkolnych, zamieszkałych w znacznym oddaleniu od szkół. Ilość dowożonych uczniów do szkół przedstawia poniższa tabela:

Tab. 7. Dowożenie uczniów do szkół w roku szkolnym 2021/2022

Wyszczególnienie	Liczba uczniów
Dowożeni uczniowie zamieszkujący w znacznym oddaleniu od szkoły	152
Dowożeni uczniowie niepełnosprawni	10
RAZEM	162

Z uwagi na znaczne oddalenie od szkoły miejsca zamieszkania, liczba dowożonych uczniów szkół podstawowych i dzieci z oddziałów przedszkolnych jest znacząca. Uczniowie niepełnosprawni dowożeni byli przez swoich rodziców do następujących placówek:

- 1) Specjalnego Ośrodka Szkolno – Wychowawczego im. Anny Karłowicz w Pułtusk;
- 2) Specjalnego Ośrodka Szkolno – Wychowawczego im. ks. Jana Twardowskiego w Makowie Mazowieckim;
- 3) Niepublicznego Przedszkola „URWIS”;
- 4) Malinowego Przedszkola z Oddziałami Integracyjnymi.

Zgodnie z dyspozycją art. 90b i 90m ustawy o systemie oświaty wspomagano uczniów w formie stypendiów socjalnych. Z tej formy wsparcia korzystali uczniowie szkół podstawowych i ponadpodstawowych, mieszkających na terenie gminy Gzy. Kryterium dochodowe uprawniające do uzyskania pomocy, za wrzesień - grudzień 2021 r. określone zostało na kwotę 528,00 zł, a od stycznia 2022 r. dochód określono na kwotę 600,00 zł na osobę.

W okresie od września do grudnia 2021 r. stypendia przyznawane były w kwotach: 122,76 zł (19 uczniów). Następnie w okresie od stycznia do czerwca 2022 r. stypendia były przyznawane w kwotach: 122,76 zł (10 uczniów) oraz 136,40 zł (9 uczniów) miesięcznie. Łącznie w roku szkolnym 2021/2022 pomoc otrzymało 19 uczniów z 7 rodzin oraz za okres III-VI 2022 r. wypłacono stypendium dla 4 uczniów z Ukrainy w kwocie po 148,80 zł.

W ramach otrzymanej dotacji z budżetu państwa w kwocie 24.667,04 zł do szkół zakupiono podręczniki i materiały ćwiczeniowe dla uczniów.

Wykonując obowiązki w zakresie wsparcia pracodawców w szkoleniu młodocianych pracowników zamieszkałych na terenie gminy Gzy, rozpatrywano zgodnie z dyspozycją art. 70b ustawy o systemie oświaty wnioski pracodawców o zwrot kształcenia młodocianych uczniów, którzy ukończyli przygotowanie zawodowe i zdali egzamin czeladniczy lub egzamin potwierdzający uzyskanie kwalifikacji zawodowych. Poniesione wydatki i liczba młodocianych, którzy ukończyli naukę zawodu prezentuje poniższa tabela:

Tab.8. Dofinansowanie kształcenia młodocianych uczniów w roku szkolnym 2021/2022

Liczba pracodawców, którzy otrzymali dofinansowanie w roku szkolnym 2021/2022	Liczba młodocianych, którzy ukończyli naukę zawodu	Kwota, jaką wypłacono pracodawcom w ramach dofinansowania	Wysokość środków otrzymanych z Kuratorium Oświaty
4	3	24.243,00 zł	24.243,00 zł

Na realizację powyższego zadania od Mazowieckiego Kuratora Oświaty Gmina Gzy otrzymała środki w kwocie 24.243,00 zł, która w 100% pokryła poniesione wydatki.

Zadaniem realizowanym w roku szkolnym 2021/2022 była kontrola obowiązku szkolnego i obowiązku nauki. Obowiązkowi szkolnemu podlegają uczniowie w wieku od 7 lat do ukończenia szkoły podstawowej a obowiązkowi nauki uczniowie w wieku od 16 do 18 roku życia. Kontroli spełniania obowiązku szkolnego dokonują dyrektorzy szkół w obwodach, w których zamieszkują uczniowie, a obowiązku nauki – gmina.

*NADZÓR PEDAGOGICZNY SPRAWOWANY PRZEZ MAZOWIECKIEGO KURATORA
OŚWIATY W WARSZAWIE*

Publiczna Szkoła Podstawowa im. Przyjaźni Polsko-Węgierskiej w Przewodowie Poduchownym:

Pracownicy organu nie przeprowadzili żadnej kontroli z zakresu nadzoru pedagogicznego.

Publiczna Szkoła Podstawowa w Skaszewie Włościańskim:

W dniach 18 i 21 marca 2022 r. odbyła się kontrola o tematyce „Wspomaganie w zakresie kształcenia u uczniów kompetencji kluczowych”

DZIAŁANIA PODEJMOWANE PRZEZ SZKOŁY

1. Przygotowanie i przeprowadzenie imprez szkolnych:

Szkoła Podstawowa im. Przyjaźni Polsko - Węgierskiej w Przewodowie Poduchownym:

Rozpoczęcie i zakończenie roku szkolnego; Pasowanie na ucznia klasy I; Dzień Papieski; Dzień Edukacji Narodowej; Narodowe Święto Niepodległości; Światowy Dzień Pluszowego Misia; Dzień życzliwości; Szkolny teleturniej „Familiada”; Gala Świętych, Międzynarodowy Dzień Postaci z Bajek; Andrzejki; Wigilia klasowa; Dzień Babci i Dziadka; Choinka szkolna; Walentynki; Narodowy Dzień Pamięci Żołnierzy Wyklętych; Dzień Kobiet; Święto Szkoły – pokaz mody wiosennej, prezentacja talentów uczniów, familiada „Kocham Cię, Polsko”; Kolorowy Dzień Ziemi; Dzień Św. Patryka- patrona Irlandii; Narodowe Święto Konstytucji 3 Maja; Dzień Dziecka połączony z Dniem Rodziny.

Publiczna Szkoła Podstawowa w Skaszewie Włościańskim

Rozpoczęcie roku szkolnego; Dzień głośnego czytania; Rocznica wybuchu II wojny światowej; Apel - prawa i obowiązki ucznia; Święto piezzonego ziemniaka; Kultura i bezpieczeństwo; Śniadanie daje moc; Szanuj żywność, nie marnuj jedzenia; Dni Papieskie; Bezpieczna droga do szkoły – praca policjanta; Ślubowanie uczniów kl. I; Dzień Edukacji Narodowej; Tydzień życzliwości; Światowy dzień tabliczki mnożenia; Odzyskanie przez Polskę Niepodległości; Ogólnopolska Akcja MEN „Szkoła do hymnu”; Dzień patrioty; Dzień Pluszowego Misia; Porządkowanie miejsc pamięci narodowej „Szkoła pamięta”; Kultywowanie Tradycji Bożonarodzeniowej- pieczenie pierniczek; Jasełka szkolne; Szkolne kolędowanie; Z kulturą mi do twarzy; Dzień Babci i Dziadka; Karnawałowy Bal maskowy; Powitanie wiosny; profilaktyka czerniaka; Dzień kolorowej skarpetki; Światowy Dzień

Świadomości Autyzmu; Dzień Ziemi – z ekologią za pan brat; Obchody uchwalenia Konstytucji 3 Maja; Dzień Mamy, Dzień Taty; Skaszewski Piknik Rodzinny; Zakończenie roku szkolnego.

2. Udział uczniów w konkursach i zawodach sportowych:

Publiczna Szkoła Podstawowa w Skaszewie Włościańskim:

Konkursy:

- Konkurs recytatorski „Barwy jesieni słowem malowane”;
- Konkurs fotograficzny „Najpiękniejsze zakątki Gminy Gzy”;

- Konkurs Przedmiotowy „Alfik” humanistyczny i matematyczny;
- Konkurs recytatorski „Warszawa Syrenka”;
- Konkurs Wiedzy Biblijnej;
- Konkurs „Przygotujmy lepszy świat”;
- Akcja „Szkoła pamięta”;
- Konkurs Czytelniczy „Z książką na ferie”;
- Konkurs plastyczny „Poczuj magię Świąt”;
- Konkurs plastyczny „Stop uzależnieniom”;
- Konkurs „Dobrze spędzam czas z bliskimi”;
- Konkurs plastyczny „Szanuj żywność”;
- Gminny Konkurs Recytatorski „Piękna Nasza Polska Cała”;
- Konkurs plastyczny „Bezpiecznie na wsi mamy, bo ryzyko upadków znamy”.

Konkursy sportowe:

- Powiatowe Biegi Przełajowe;
- Biegi Przełajowe z okazji Dni Patrona Miasta Pułtuska;
- Mistrzostwa Rejonu Ciechanów w biegach przełajowych.

Publiczna Szkoła Podstawowa im. Przyjaźni Polsko - Węgierskiej w Przewodowie Poduchownym:

Konkursy:

- Klasowy Konkurs Matematyczny „Mistrz tabliczki mnożenia”;
- Konkurs plastyczny dla przedszkoli „Dinozaur”;
- Klasowy Konkurs recytatorski „Mój dom, moja rodzina”;
- Klasowy Konkurs recytatorski „Piękna nasza Polska cała”;
- Szkolny Konkurs Recytatorski „Barwy jesieni – słowem malowane” dla klas I-III ;
- Szkolny Konkurs na ozdobę bożonarodzeniową;
- Szkolny Konkurs Plastyczny „Miś promuje sprzątanie świata”;
- Konkurs na Grację i Dżentelmena roku szkolnego 2021/2022;
- Międzynarodowy Konkurs Plastyczny pt. „Zwierzęta chronione w Polsce”;
- Gminny konkurs literacki „Ludzie i konie”;
- Powiatowy konkurs literacki „Schwytaj Białego Kruka”;
- Ogólnopolski Konkurs Literacki „Węgry – to tak blisko”;
- II Międzyszkolny Konkurs Recytatorski „Barwy jesieni-słowem malowane”;
- Międzyszkolny Konkurs Piosenki Angielskiej „English Song Contest”;
- Powiatowy Konkurs Recytatorski „Mój dom, moja rodzina” organizowany przez Bibliotekę Pedagogiczną w Ciechanowie filia Pułtusk;
- Ogólnopolski Konkurs Plastyczny „Bezpiecznie na wsi mamy, bo ryzyko upadków znamy”: etap powiatowy, etap wojewódzki;
- Warsztaty kulinarne w oddziałach przedszkolnych Owocowe szaszłyki, Pieczenie gofrów, Degustacja naleśników, Truskawkowe koktajle;
- II Międzyszkolny Konkurs Recytatorski Polskiej Poezji Patriotycznej „Piękna Nasza Polska Cała”;
- XXVIII Diecezjalny Konkurs Biblijny;
- Kuratorski Konkurs Tematyczny o Prymasie Stefanie Wyszyńskim „Idącym w przyszłość”;
- Powiatowy Konkurs Matematyczny w LO w Pułtusk;

- Konkurs z języka angielskiego w LO „English Master”;
 - Konkurs Internetowy „Błogosławiona Hanna Chrzanowska – Dama Miłosierdzia XX w.”;
- Uczennica klasy ósmej została stypendystką fundacji „Dzieło Nowego Tysiąclecia”.

Konkursy sportowe:

- Mistrzostwa powiatu Pułtuskiego w Zawodach Lekkoatletycznych – 1 miejsce uczennicy w biegu na 1000 m, II miejsce ucznia w biegu na 600 m, III miejsce dla sztafety olimpijskiej;
- Mistrzostwa Powiatu Pułtuskiego w Indywidualnym Tenisie Stołowym – I,II,III miejsca przez drużyny ze szkoły.

3. Zajęcia pozalekcyjne:

Publiczna Szkoła Podstawowa w Skaszewie Włociańskim:

- zajęcia pozalekcyjne o charakterze rozwijającym,;
- zajęcia sportowe SKS;
- zajęcia przygotowujące do sprawdzianu Ósmoklasisty;
- zajęcia profilaktyczne: „Zdrowo i dobrze żyć”, „Kto ma rację?”, „Recepta na szczęście”, „Debata”;
- zajęcia z zakresu pomocy psychologiczno – pedagogicznej;
- zajęcia dydaktyczno – wyrównawcze w klasach I-III;
- zajęcia dydaktyczno – wyrównawcze z matematyki, języka angielskiego, języka polskiego;
- zajęcia terapeutyczne w oddziale przedszkolnym;
- zajęcia logopedyczne;
- zajęcia korekcyjno – kompensacyjne;
- zajęcia rewalidacyjne;
- zajęcia rozwijające kompetencje emocjonalno – społeczne;
- aktyw biblioteczny;
- zajęcia z technik uczenia się;
- trening umiejętności społecznych.

Publiczna Szkoła Podstawowa im. Przyjaźni Polsko - Węgierskiej w Przewodowie Poduchownym:

- zajęcia dydaktyczno – wyrównawcze z j. polskiego;
- zajęcia dydaktyczno – wyrównawcze z matematyki;
- zajęcia korekcyjno – kompensacyjne;
- zajęcia dydaktyczno – wyrównawcze /edukacja wczesnoszkolna/;
- zajęcia rewalidacyjne;
- zajęcia logopedyczne;
- koło z języka angielskiego;
- koło informatyczne;
- zajęcia rozwijające /edukacja wczesnoszkolna/;
- koło muzyczne;
- koło z fizyki;
- zajęcia rozwijające kompetencje emocjonalno – społeczne;
- zajęcia korekcyjno-kompensacyjne: terapia ręki.

4. Projekty, programy i akcje charytatywne realizowane w szkołach:

Publiczna Szkoła Podstawowa w Skaszewie Włościańskim:

- „Trzymaj formę”;
- „Czyste powietrze wokół nas”;
- „Nie pal przy mnie proszę”;
- „Śniadanie daje moc”;
- „Akademia bezpiecznego Puchatka”;
- „Poznajemy zawody”;
- „Karta rowerowa dziesięciolatka”;
- „Szkolne przygody gangu swojaków”;
- „Programy dla szkół – owoce, warzywa i mleko w szkole”;

- „Szkolny Klub Sportowy”;
- zbiórka nakrętek dla chorego dziecka;
- zbiórka zużytych baterii;
- zbiórka elektrośmieci;
- Ogólnopolski program profilaktyki czerniaka;
- Projekt edukacyjny „Poznaję, szanuję, chronię”;
- Program „Z kulturą Ci do twarzy”;
- „Tydzień życzliwości”;
- Projekt „Szkoła na widelcu”;
- „Wiem co jem”;
- „Góra grosza”;
- „Bądź bezpieczny w Internecie”;
- „Wyłącz hejt”;
- Projekt „Sieciaki”;
- „Akademia młodego bystrzaka”;
- „Ja w mojej klasie”;
- „Laboratoria przyszłości”.

Publiczna Szkoła Podstawowa im. Przyjaźni Polsko - Węgierskiej w Przewodowie Poduchownym:

- 3 edycja Międzynarodowego projektu edukacyjnego „Czytam z klasą lekturki spod chmurki poznajemy zawody” – realizacja 3 modułów: jesienny, zimowy i wiosenny;
- Ogólnopolski Program Edukacyjny „Szkolne Przygody Gangu Swojaków” pt. „Mazowsze- gatunki zagrożone wyginięciem”;
- Projekt edukacyjny „Mała Książka- Wielki Człowiek”;
- Ogólnopolska akcja Ministerstwa Edukacji i Nauki – wspólne odśpiewanie hymnu narodowego z okazji Narodowego Święta Niepodległości /coroczny projekt/;
- Projekt „Wszystkie dzieci zbierają elektrośmieci”;
- Program dla klas I-V promujący styl życia – „Program dla szkół”.

FINANSOWANIE ZADAŃ OŚWIATOWYCH

Szczegółowe rozliczenie poniesionych wydatków stanowi i stanowić będzie treść sprawozdania z wykonania budżetu Gminy Gzy za 2021 i 2022 r.


WÓJT
Cezary Andrzej Wojciechowski

Materialy źródłowe:

- System Informacji Oświatowej;
- Informacje przekazane przez Dyrektorów ze szkół;
- Arkusze organizacyjne szkół na rok szkolny 2021/2022;
- Informacje z Samodzielnego stanowiska ds. oświatowych, obronnych i ochrony przeciwpożarowej;
- Informacje z Referatu Planowania Budżetu i Finansów;
- strona www.gminagzy.pl;
- strona www.uggzy.bip.org.pl.

Sporządziła: Paulina Gutowska